

Adroddiad Blynyddol y Bwrdd Partneriaeth Rhanbarthol

System iechyd, gofal a lles integredig i Went

2018/19



Bwrdd Partneriaeth
Rhanbarthol Gwent
Gwent Regional
Partnership Board



Cynnwys

	Tudalen
Rhagair	4
1. Uchafbwyntiau'r Flwyddyn - Safbwyntiau'r Partneriaid	6
2. Cyflawniadau allweddol yng nghyd-destun blaenoriaethau strategol	7
3. Y Bwrdd Partneriaeth Rhanbarthol - Ein ffordd o weithio	11
4. Partneriaethau, Blaenoriaethau a Chynnydd yng Nghyd-destun y Cynllun Ardal Rhanbarthol	14
5. Partneriaethau Ffurfiol - Gofynion Rhan 9 a Mentrau Newydd	19
6. Blaenoriaethau'r Bwrdd yn y Dyfodol - cyflawni heriau 'Cymru Iachach'	25
Atodiad 1: Cofrestr o gyfarfodydd misol y BPRh	27
Atodiad 2: Aelodau Bwrdd Partneriaeth Rhanbarthol Gwent	28

Rhagair



Mae'n anodd credu mai dyma'r trydydd Adroddiad Blynyddol a luniwyd gan Fwrdd Partneriaeth Rhanbarthol Gwent, a'n bod yn y drydedd flwyddyn ers i'r Ddeddf Gwasanaethau Cymdeithasol a Llesiant ddod yn gyfraith. Yn sicr mae wedi gwneud gwahaniaeth i'r ffordd yr ydym yn gweithio, gyda 'rhanbarthol' a 'phartneriaeth' yn dod yn rhan annatod o'r ffordd yr ydym yn gweithio yn y maes iechyd a gofal cymdeithasol y dyddiau yma.

Fodd bynnag, mae Llywodraeth Cymru yn parhau i godi'r bar, a'r her erbyn hyn yw gwneud defnydd llawn o'r cyllid Grant Trawsnewid dwy flynedd gan Lywodraeth Cymru i gyflawni newid systemig - a hynny ar gyflymder ac o ran graddfa.

Amlinellir manylion pellach am y ffrydiau ariannu trawsnewid yng Ngwent yn yr adroddiad hwn, ond y ffaith yw ein bod wedi cael £13.4 miliwn i greu effaith ar newid tirlun iechyd a gofal cymdeithasol ein rhanbarth yn barhaol.

Bu dilyniant rhesymegol i fwrw ymlaen â'n hegwyddorion y cytunwyd arnynt ar ofal yn nes at y cartref (a amlinellir mewn adroddiadau yn y flwyddyn flaenorol) i gael pedair prif faes gwaith.

Yn gyntaf, mae datblygiad y Rhwydweithiau Lles Integredig, sy'n cysylltu'r holl brosiectau a grwpiau atal ac ymyrraeth gynnar - o'r sector iechyd a gofal, ond hefyd yn ehangach o lawer i gynnwys tai, addysg, cymunedau a hamdden - Felly bod y rheiny sy'n gweithio yn y meysydd hyn yn mynd i'r afael ar y cyd â lles yn yr ystyr ehangaf - sef yr hyn sy'n bwysig iawn i bobl.

Yn ail, mae angen edrych ar y cyfuniad o sgiliau a chymorth cywir pan fydd pobl yn dod at ein gwasanaethau gofal sylfaenol - meddygfeydd, canolfannau iechyd ac ati - a chydabod mai hwn yw'r pwynt 'mynediad agored' lle y daw pobl â'u pryderon ynghylch eu hiechyd a lles. Mae angen i ni gael y bobl iawn yn y lle iawn gyda'r sgiliau iawn i ddiwallu'r anghenion sy'n dod i'r amlwg - gan gydnabod nad yw'r hyn sy'n dod drwy ddrws y feddygfa bob amser yn ymwneud â materion meddygol. I'r perwyl hwnnw, rydym yn dysgu o ymagwedd Cymunedau Tosturiol yn Ne Orllewin Lloegr, ac yn edrych ar cynyddu hwn i weddu i anghenion ein poblogaeth.

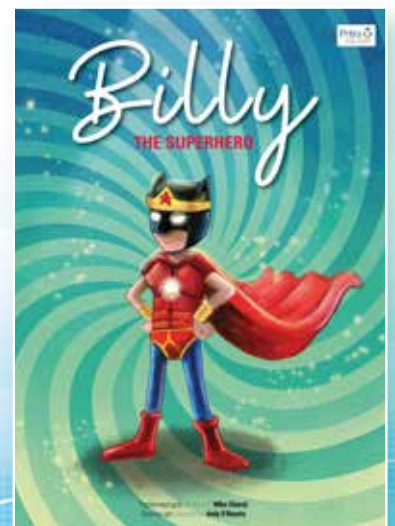
Yn drydydd, gwyddom fod llawer o bobl yn dod i ddrws ffrynt yr ysbyty ac nad oes angen iddynt fod yno - yn rhannol oherwydd nad ydynt yn gwybod am y gwasanaethau eraill all gynnig cymorth arall, neu am mai 'dyma yr ydym wedi'i wneud erioed'. Felly mae ffrwd waith Cartref yn Gyntaf yn ystyried gweithio wrth ddrws ffrynt yr ysbyty hwnnw i atal derbyniadau diangen a helpu gydag unrhyw broblemau'n ymwneud â rhyddhau.

Yn bedwerydd, gwyddom fod gan ein gwasanaethau Iechyd Meddwl Plant a Phobl Ifanc (CAMHS) ambell i dagfa go iawn a phroblemau o ran capasiti, sy'n golygu'n aml fod rhaid i bobl aros am wasanaeth ac efallai nad hwnnw fydd y gwasanaeth fwyaf addas erbyn iddynt gael mynediad ato. Felly, mae ein model 'Rhewfryn' yn ceisio atgyfnerthu a gwella gwaith ymyrraeth gynnar, drwy ddilyn dull un pwynt mynediad i gydlynu'r cymorth mwyaf priodol yn y ffordd orau.

Yn olaf, gwyddom mai pobl yw ein hadnodd pwysicaf a gwerthfawr, ac mae angen i ni ddarparu cefnogaeth iddynt ddefnyddio'u sgiliau a meithrin ysgogaeth, rhoi'r cymorth sydd angen arnynt i weithio'n wahanol (ac yn fwy cydweithredol), fel bod gennym brosiect trawsnewid mawr o ran staff ac o ran datblygu sefydliadol.

Rydym wedi gwneud cynnydd yn ystod fy nghyfnod fel cadeirydd y BPRh - ond mae llawer i'w wneud o hyd, a gwyddom y bydd Gweinidogion a'r cyhoedd yn edrych ar yr hyn yr ydym yn ei wneud a byddant am weld y gwahaniaeth y gellir ei gyflawni trwy weithio mewn partneriaeth ranbarthol. Mae'n her fawr, ond yn un yr ydym yn barod i'w chroesawu, ac mae'n rhaid i mi ddiolch i'm holl gydweithwyr ar FPRh Gwent am eu cyfranogiad adeiladol a chalonogol yn y gwaith hwn.

Phil Robson, Cadeirydd y Bwrdd Partneriaeth Rhanbarthol



1. Uchafbwyntiau'r Flwyddyn - Safbwyntiau'r Partneriaid

Barn Aelod Etholedig o'r Awdurdod Lleol:

'Mae agenda'r BPRh yn parhau i fod yn un heriol iawn - ac rydym wedi cael trafodaethau bywiog a chadarnhaol. Mae pob un ohonom, rwy'n meddwl, wedi 'canfod ein traed' ychydig mwy erbyn hyn, ac mae'r sgysiau'n agored ac yn ddidwyll, gyda phawb yn chwarae rhan lawn. Fel BPRh mae gennym rôl graffu, ar ran ein sefydliadau sy'n bartneriaid, ond rydym i gyd yn gweld yr angen i gydweithio. Roeddem yn falch o gynnal trafodaeth lawn ar gais grant trawsnewid cryf i Went cyn mynd ati i'w gymeradwyo, a gallwn weld bod gwaith yn cynyddu erbyn hyn. Fel gwleidyddion mae'n rhaid i ni ymgysylltu'n llawn â Llywodraeth Cymru fel eu bod yn gwybod beth yw'r materion allweddol o ran gwaith ar lawr gwlad yn hytrach nag ar y lefel ddamcaniaethol - am mai ni sy'n atebol i'n dinasyddion.'

Barn Aelod o'r Fforwm Darparwyr:

'Gwent yw unig FPRh hyd y gwn i sydd â fforwm darparwyr rhanbarthol. Fel arfer cynhelir y fforwm darparwyr (o ran gwasanaethau rheoledig o leiaf) yn lleol, os o gwbl, ac fe'u his-rennir ar draws darparwyr gofal, asiantaethau gofal cartref ac ati. Mae ymagwedd Gwent yn galw am fwy o fewnbwn a chefnogaeth, ond rwy'n teimlo ei fod wedi helpu i wella dealltwriaeth a chydweithrediad ar draws y darparwyr ac wedi helpu'r BPRh o ddifri i fabwysiadu ymagwedd fwy rhanbarthol. Mae'r tîm hefyd yn cefnogi cynrychiolwyr y darparwyr trwy e-bostio gwybodaeth i bob darparwr, ac o ganlyniad mae'n debyg eu bod yn fwy gwybodus am yr hyn sy'n digwydd ym Mwrdd Partneriaeth Rhanbarthol Gwent na'u cyfatebwyr mewn manau eraill.'

Barn Cyfarwyddwr Gwasanaethau Cymdeithasol:

'Mae'r Gronfa Drawsnewid wedi golygu mwy o adnoddau i'r BPRh - ynghyd â mwy o gyllid drwy'r GGI. Mae'n golygu bod gan y BPRh agenda prysur a heriol, gyda mwy o ddiddordeb gan sefydliadau cenedlaethol a rhanbarthol i 'gysylltu' â ni. Rydym wedi gorfod edrych ar wahanol ffyrdd o weithio gan fod y dull rhanbarthol yma i aros.'

Barn Swyddog Gweithredol Bwrdd Iechyd Lleol:

'Mae ystod a sbectrwm gwaith y BPRh wedi parhau i dyfu - ac rydym yn gweld mwy o ddiddordeb gan Lywodraeth Cymru (ac eraill) yn yr hyn yr ydym yn ei wneud yng Ngwent. Mae'n golygu bod yn rhaid i ni fod yn agored ac yn onest gyda'n gilydd, ac ni fyddwn yn cytuno ar bopeth. Fodd bynnag, mae peth cydweithio da yn mynd rhagddo, ac mae yna lefel uchel o ymrwymiad i'r BPRh. Un her a wynebwn yn awr yw sut yr ydym hefyd yn cysylltu â Byrddau Gwasanaethau Cyhoeddus a'u gwaith ar les fel ein bod yn cael y canlyniadau gorau i ddinasyddion.'

Barn Dinesydd sy'n Aelod:

'Ar ôl mynychu cyfarfodydd y BPRh am ychydig o flynyddoedd, gallaf weld yn awr bod yna agenda fawr iawn a bod gan y BPRh lawer i'w ymdrin ag ef. Mae trafodaethau'n agored ac yn onest - ac mae'n gadarnhaol, ein bod fel dinasyddion, yn gallu gwneud sylwadau a cheisio eglurhad. Mae'n sicr yn heriol - ond hefyd yn ddiddorol iawn, ac mae'r sgysiau yn hynod o fywiog, gyda phawb yn cael cyfle i gyfrannu.'

2. Cyflawniadau Allweddol yng nghyd-destun blaenoriaethau strategol

Cymunedau Sy'n Ystyriol o Ddementia

- **9,676** o gyfeillion dementia newydd yn ystod 2018/19 (dros **25,000** ers dechrau'r gwaith).
- **31** o hyrwyddwyr dementia newydd i ddarparu hyfforddiant.
- Dros **10** o ysgolion newydd wedi derbyn marc barcud dementia newydd.

Profiadau Niweidiol yn Ystod Plentyndod

- **202** o ysgolion wedi derbyn hyfforddiant ymwybyddiaeth (**83%** o'r holl ysgolion/lleoliadau).
- Dros **900** o swyddogion yr heddlu a **250** o staff o asiantaethau sy'n bartneriaid wedi derbyn hyfforddiant.

Cyflogaeth Iechyd Meddwl

- **401** o bobl wedi derbyn cefnogaeth drwy brosiect cgi gyda **56** o bobl yn cael gwaith (**14%**).
- **6** o unigolion yn cefnogi **2** fenter gymdeithasol.
- **20** o fentoriaid cymheiriaid yn dilyn llwybr galwedigaethol.

Anableddau Dysgu

- **135** o sesiynau sgiliau am waith gydag **80%** yn hyfforddi a **19** person wedi cael gwaith.
- **189** o bobl wedi datblygu bywydau cymdeithasol actif trwy ffrind i mi.
- **49** o bobl wedi ennill profiadau trwy wirfoddoli.

Gofalwyr Ifanc

- **20** o ysgolion yn gweithio tuag at achrediad gofalwyr ifanc mewn ysgolion a **161** o staff wedi derbyn hyfforddiant.
- Cynnydd o dros **60%** yn nifer y gofalwyr ifanc a ganfuwyd mewn ysgolion.

Iechyd Meddwl

- Dros **80%** o atgyfeiriadau a dderbyniwyd i wasanaeth tim iechyd meddwl gofal sylfaenol (pcmhss) yn cael eu gweld ar gyfer asesiad cychwynnol o fewn 28 diwrnod.
- Dros **80%** o gleifion sydd angen cymorth yn ôl asesiad gan gwasanaeth, yn derbyn sesiwn cyntaf o fewn 28 diwrnod.

Anhwylder Sbectrum Awtistig

- **100%** o'r bobl ar lwybr diagnostig yn teimlo bod rhywun yn gwrando arnynt ac yn deall eu pryderon.
- **93%** rated diagnostic group as good or excellent post diagnosis.

Nodwyd nifer o flaenoriaethau strategol ar gyfer BPRh Gwent yn adroddiad blynyddol 2018/19, ac mae'r adran hon yn nodi sut y cafodd rhain eu datblygu yn 2019/20.

Partneriaeth	Tasg	Sefyllfa o ran Canlyniad
Partneriaeth Plant a Theuluoedd	Gweithredu cynllun ledled Gwent i greu sefydliadau sy'n ymwybodol o Brofiadau Niweidiol yn ystod Plentyndod (ACE), a gweithio mewn partneriaeth â Heddlu Gwent ac Iechyd Cyhoeddus Cymru.	Sefydlwyd rhaglen gyda chefnogaeth Heddlu Gwent a hyfforddiant ymwybyddiaeth ACE yn cael ei gyflwyno ar draws sefydliadau - gan gynnwys ysgolion.
Partneriaeth Strategol Oedolion	Datblygu llwybrau gofal integredig newydd ar gyfer oedolion hŷn ag anghenion cymhleth.	Mae gwaith wedi'i ddatblygu, gan gynnwys adolygiad o raglen Eiddilwch Gwent, a datblygiad cynigion trawsnewid Cartref yn Gyntaf, a ddechreuwyd ym mis Tachwedd 2018. Mae'r gwasanaeth hwn yn ymestyn dros ardaloedd awdurdodau lleol Gwent ac yn cefnogi atal derbyniadau a rhyddhau yn gyflymach.
Partneriaeth Plant a Theuluoedd a Phartneriaeth Strategol AD ac IM	Adolygu ac ailgynllunio gwasanaethau i blant ag anghenion cymhleth gan gynnwys Gwasanaethau Iechyd Meddwl Plant a Phobl Ifanc (CAMHS).	Aeth yr adolygiad yn ei flaen ac arweiniodd at ddatblygu dull ymyrraeth gynnar integredig a ffurfiodd un o elfennau craidd cynigion cronfa drawsnewid Gwent - a elwir yn fodel Rhewfryn.
Partneriaeth Strategol Oedolion	Datblygu a darparu cynllun gweithredu strategol rhanbarthol ar ddementia i fodloni anghenion pobl sy'n dioddef o ddementia.	Datblygwyd cynnig CGI aml-asiantaeth a chafodd ei gymeradwyo i gynnal adolygiad mapio o'r holl wasanaethau dementia ac fe lywiodd gynnis ariannu dementia GI, gan gynnwys mabwysiadu ymagwedd consortiwm tuag at seibiant hyblyg gyda 4 partner trydydd sector.
Partneriaeth Gofalwyr	Galluogi Gofalwyr i ddod yn brif ffocws ar gyfer y tîm gofal sylfaenol ehangach yn cynnwys Meddygon, fferyllwyr a rhagnodwyr cymdeithasol.	Dechreuwyd prosiect meddygon teulu i ofalwyr, gan weithio gyda phartneriaid yn y trydydd sector, i sicrhau bod bwrdd gwybodaeth i ofalwyr a hyrwyddwr gofalwyr ymhob meddygfa yng Ngwent. Mae hyn wedi cymryd ystyriaeth o'r hyn addysgwyd gan yr Hyrwyddwr Dementia a'r rhaglen Gofal Plant mewn Ysgolion, sy'n cael ei chyflwyno ar y cyd ag Ymddiriedolaeth y Gofalwyr.
Partneriaeth Iechyd, Gofal Cymdeithasol a Thai	Cydweithio â thai i gynllunio a dylunio modelau llety newydd.	Cafodd astudiaeth gynhwysfawr o ddyheadau pobl hŷn ynglŷn â thai ei dwyn ymlaen trwy ymgynghorydd iechyd y cyhoedd o FIPAB/CBI. Roedd hyn yn adrodd i bartneriaeth IGCaTh ym mis Ebrill 2019, ac roedd yn cwmpasu gweithio gyda phartneriaid yng Ngwent a'r DU yn ehangach. Mae argymhellion bellach yn cael eu hystyried gan yr holl bartneriaid ar gyfer cynllunio yn y dyfodol.

Partnership	Task	Outcome Position
Bwrdd Datblygu'r Gweithlu	Datblygu gweithlu lles a gofal integredig ar gyfer Gwent trwy dreialu model Academi Gwent.	<p>Mae dull Academi wedi newid i fod yn ddull consortiwm coleg gyrfa, gan weithio gyda darparwyr AB lleol i sicrhau bod cyrsiau'n cyd-fynd â gofynion cofrestru gofal newydd; bod llwybrau gyrfa yn cael eu mapio a'u datblygu; bod lleoliadau dysgu yn ehangu ac yn gyson; bod digwyddiadau recriwtio yn cael eu sefydlu a bod y wybodaeth a ddarperir yn gywir ac yn gyfredol.</p> <p>Mae hwn yn brosiect mawr sydd wedi'i gysylltu ag ymgyrch recriwtio a denu 'Gofalwn Cymru', GCC'.</p>
Partneriaeth Strategol Oedolion Grŵp Cyd-gomisiynu Rhanbarthol	Ystyried fframwaith ariannu newydd i symud adnoddau o ofal eilaidd i ofal sylfaenol a chymunedol, a gwneud y gorau o gyllidebau cyfunol.	<p>Mae cytundeb adran 33 ar gyfer lleoliadau cartrefi gofal i oedolion hŷn wedi'i gwblhau a'i gymeradwyo gan bartneriaid statudol. Mae gwaith ar gontract a manyleb gyffredin ar gyfer cartrefi gofal yn cael ei gyflwyno ar draws yr holl bartneriaid wrth i hen gontractau ddod i ben. Mae proses methodoleg ffioedd gyffredin hefyd yn cael ei datblygu gan weithio ar sail cyd-gynhyrchu gyda darparwyr.</p> <p>Mae'r angen i fynd i'r afael â chymorth gofal sylfaenol cymunedol yn ganolbwynt un o gynigion trawsnewid Gwent yn gysylltiedig â Gwaith gyda Chymunedau Tosturiol gyda hyfforddiant mewn Llywio Gofal yn cael ei ddatblygu ar draws practis meddygon teulu a gwasanaethau rheng flaen ar draws y rhanbarth dros y flwyddyn ddiwethaf.</p>
Pob Partneriaeth	Gweithredu system WCCIS a threialu technolegau newydd i gefnogi diagnosis, triniaeth a gofal cymunedol.	<p>Mae pob partner bellach wedi ymrwymo i WCCIS ac mae'r camau i'w gyflwyno wedi mynd yn ei flaen yn unol â'r cynllun. Mae camau yn mynd rhagddynt yn dda i'r unig bartner awdurdod lleol nad yw wedi ymrwymo i WCCIS i wneud hynny mewn ffordd reoledig.</p>
Partneriaeth Iechyd, Gofal Cymdeithasol a Thai	Datblygu strategaeth ystadau effeithiol ac integredig ar gyfer system integredig o iechyd, gofal a lles.	<p>Mae strategaeth ystadau lefel uchel Bwrdd Iechyd Prifysgol Aneurin Bevan wedi'i rhannu â phartneriaid awdurdod lleol a Landlordiaid Cymdeithasol Cofrestredig drwy'r bartneriaeth strategol IGCaTh, ac mae cynllunio cychwynnol ar sail consortiwm / ardal ar y gweill i wneud y defnydd gorau o gyfalaf y GGI sydd ar gael.</p> <p>Mae mapio llety pob person hŷn yn y rhanbarth wedi'i wneud ar GIS a'i rannu ar draws yr holl LCC sy'n bartneriaid.</p>

Mae cynllunio'n bwysig ond canlyniadau i ddinasyddion yw'r gwir feincnod i weld a yw gweithio integredig yn effeithiol.

Gan y Gwasanaeth Awtistiaeth Integredig:

Gan riant sy'n cefnogi ei merch mewn apwyntiadau diagnostig: "Mae pob agwedd ar y gwasanaeth hwn yn cael ei wneud yn dda. Cafodd fy dwy ferch ddiagnosis yn eu hugeiniau hwyr. Rwyf ar y rhestr aros i gael fy asesu fy hun. O pe bai'r gwasanaeth hwn ond ar gael pan oedd fy merched yn ifanc, am fy mod wedi eu magu heb unrhyw gymorth na chefnogaeth. Rwy'n mawr obeithio y bydd y gwasanaeth hwn yn parhau i helpu teuluoedd ac unigolion eraill."

Gan Wasanaeth Eiddilwch:

'Gŵr 89 oed (PD) - yn byw gartref gyda'i wraig, wedi'i gyfeirio gan Ffysio ar gerbyd WAST y Gwasanaeth Tân ac Achub(FRS) fel ymateb brys yr un diwrnod. Roedd y gŵr wedi disgyn ac ni allai ei wraig ei godi. Fe wnaeth WAST godi PD i mewn i gadair. Roedd y gŵr yn gaeth i'r gadair gan nad oedd yn medru symud o gwbl ac nid oedd y wraig na gofalwyr yr Asiantaeth Breifat yn gallu ei symud. Roedd WAST yn ystyried ymweliad â'r ysbyty.

Cafodd ei weld o fewn dwy awr o gael ei atgyfeirio gan Therapydd Galwedigaethol y gwasanaeth Eiddilwch. Cafodd ei asesu gyda chymorth teclyn sefyll yr oedd y Therapydd Galwedigaethol wedi ei gymryd gyda hi.

Yn dilyn ymarfer gyda'r Therapydd Galwedigaethol a'r wraig yr un diwrnod, llwyddodd PD i ddechrau trosglwyddo'n ddiogel gyda chymorth ei wraig a llwyddodd hefyd i drosglwyddo gan ddefnyddio cymorth teclyn sefyll gyda gofalwyr yr Asiantaeth Breifat.

Ymweliadau dilynol gan y Ffisiotherapydd Eiddilwch. Liffet grisiau wedi'i asesu a'i osod.

Cafodd ei atgyfeirio at Brosiect Attic gan Gofal a Thrwsio sy'n cymhennu'r tŷ yn gyffredinol, mynd i'r afael â mater lleithder yn fewnol i gynorthwyo gyda heintiau ar y frest, mynd i'r afael â lloriau anwastad i atal cwmpadau.

Mae PD ar darged i gyflawni ei nodau a llwyddwyd i osgoi cyfnod mewn ysbyty.'

3. Y Bwrdd Partneriaeth Rhanbarthol - Ein Ffordd o Weithio

Mae'r adran hon o'r Adroddiad Blynyddol yn nodi blaenoriaethau lefel uchel y Bartneriaeth Ranbarthol a'r Cynllun Ardal a'r trefniadau rheoli sydd ar waith.

Diben y Bwrdd fel y nodir yn y Cylch Gorchwyl yw:

'Mae Bwrdd Partneriaeth Iechyd, Gofal Cymdeithasol a Llesiant Gwent Fwyaf yn gorff partneriaeth allweddol a sefydlwyd i arwain a llywio gweithredu Deddf Gwasanaethau Cymdeithasol a Llesiant (Cymru) 2014 yn ardal Gwent Fwyaf (sy'n cynnwys ardaloedd Blaenau Gwent, Caerffili, Sir Fynwy, Casnewydd a Thorfaen), ac yn eistedd o fewn ôl troed ardal Bwrdd Iechyd Prifysgol Aneurin Bevan.'

Mae'r blaenoriaethau a'r amcanion hyn wedi'u cynnwys yn y Cynllun Ardal.

Blaenoriaethau hirdymor y BPRh yw:

- Gwella canlyniadau iechyd a lles a lleihau anghydraddoldeb yn y rhanbarth.
- Gwella gofal, triniaeth a chymorth, gan sicrhau bod pobl yn cael mwy o ddweud a mwy o reolaeth.
- Rhoi gwybodaeth a chynghor i helpu pobl i gynnal iechyd a lles da.
- Darparu gofal a chymorth gofal cydgysylltiedig, sy'n canolbwyntio ar y person. Gwneud defnydd mwy effeithiol o adnoddau, sgiliau ac arbenigedd.
- Alinio neu integreiddio swyddogaethau ac adnoddau, lle mae integreiddio yn ychwanegu gwerth i ddinasyddion.

Er mwyn cyflawni blaenoriaethau'r BPRh ac amcanion y Cynllun Ardal, mae fframwaith o bartneriaethau integredig thematig, sydd hefyd yn goruchwyllo rhaglenni gwaith a phrosiectau perthnasol o dan y GGI.

Mae gan y partneriaethau thematig raglen waith strategol, sy'n cael ei chyfleu ar lefel leol drwy'r 'Byrddau Partneriaeth Integredig' a'r Rhwydweithiau Gofal Cymdogaeth.

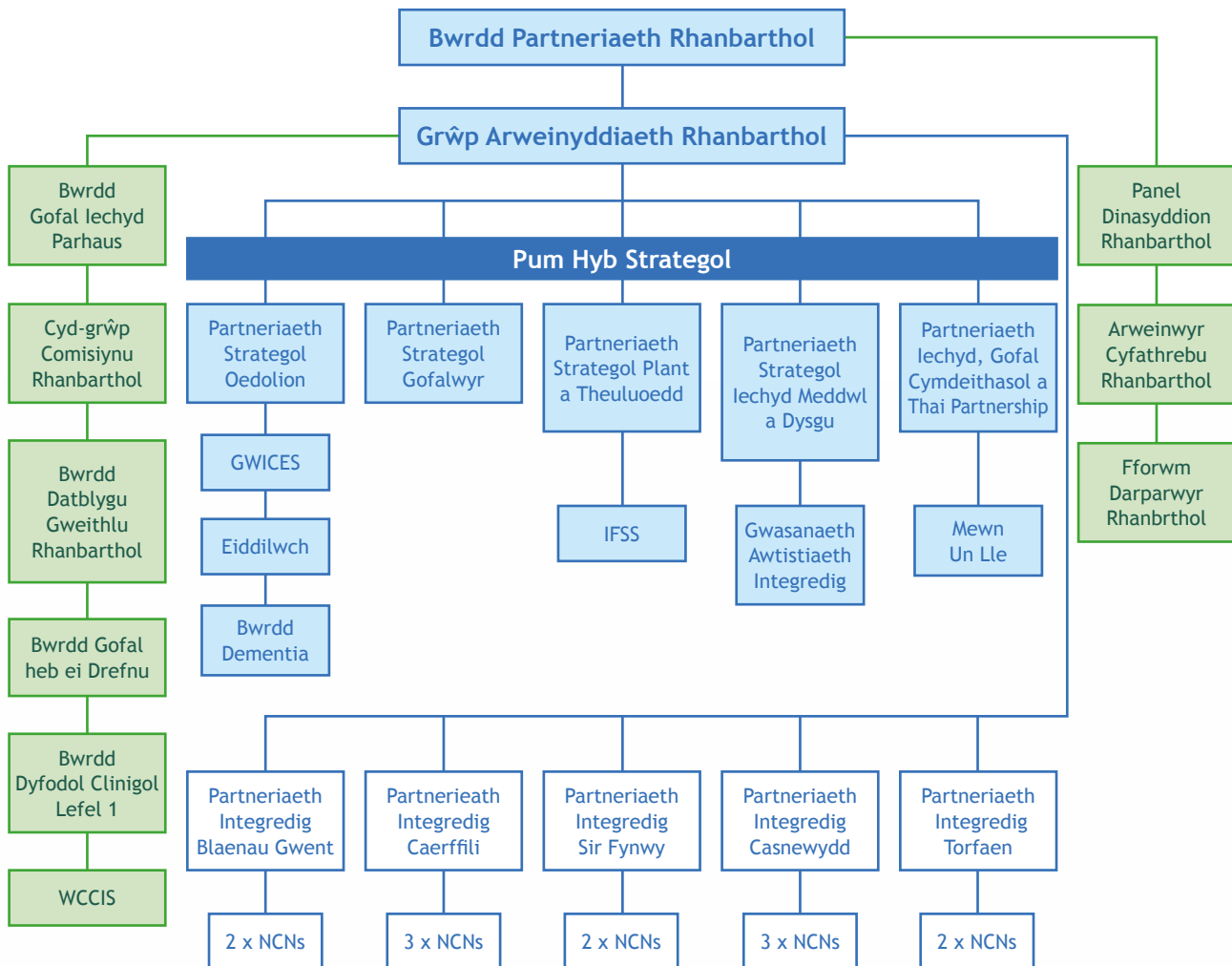
Mae yna hefyd rai grwpiau sydd â chyswllt adrodd defnyddiol â'r Grŵp Arweinyddiaeth a'r BPRh fel sail i 'ddarlun cyfan' iechyd a gofal cymdeithasol, ond sydd ag atebolrwydd penodol fel Bwrdd Iechyd - a dyma hwy:

- Y Bwrdd Gofal Iechyd Parhaus (neu ofal tymor hir).
- Bwrdd Rhaglen Lefel 1 Dyfodol Clinigol.
- Y Bwrdd Gofal Heb ei Drefnu.

Mae yna hefyd rai grwpiau swyddogaethol eraill, a nodir yn y Ddeddf Gwasanaethau Cymdeithasol a Llesiant yn ôl yr angen ar lefel ranbarthol.

Mae hyn yn cynnwys:

- Y panel dinasyddion rhanbarthol (gan gynnwys gofalwyr), gyda dau gynrychiolydd ar y BPRh.
- Y fforwm darparwyr sy'n seiliedig ar werth, i gysylltu'n uniongyrchol â'r Bwrdd Partneriaeth Rhanbarthol - gyda dau gynrychiolydd etholedig ar y Bwrdd.
- Grŵp cyd-gomisiynu rhanbarthol.



Mae Cynllun Ardal Gwent yn nodi'r weledigaeth ar gyfer system integredig o iechyd, gofal a lles ar draws Gwent. Mae arweinyddiaeth gydweithredol gan gydweithwyr lechyd, Llywodraeth Leol, a'r Trydydd Sector wedi gyrru datblygiad y cynllun. Mae'n uchelgeisiol, ac mae'n gosod map llwybr clir o ran cyflwyno model integredig o ofal iechyd a lles ar draws Gwent. Bydd y Bwrdd Partneriaeth Rhanbarthol (BPRh) yn darparu arweinyddiaeth a goruchwyliaeth o ran cyflawni'r cynllun, gyda chefnogaeth systemau llywodraethu a rheoli perfformiad priodol.

Mae'r Cynllun wedi'i strwythuro o amgylch y themâu craidd statudol a nodwyd yng nghanllawiau'r Cynllun Ardal a grwpiau poblogaeth â blaenoriaeth, lle mae angen newid cyflymder y trawsnewid yn gyflym, sef oedolion hŷn, plant a phobl ifanc, gofawyr; a phobl ag anableddau iechyd meddwl ac anableddau dysgu. Yn sail i'r grwpiau strategol hyn mae ffrydiau gwaith ar dai, y gweithlu, cyllid a thechnoleg gynorthwyol. Bydd y cynllun yn cael ei gyflwyno drwy'r strwythur a nodir uchod gan gynnwys gweithgarwch rhanbarthol (partneriaethau strategol) gweithgarwch lleol (5 bwrdd integredig) a modelau ardal (RhGC).

Heriau i'r BPRh yn y dyfodol:

Mae gweithio integredig, a dod â gwahanol sefydliadau at ei gilydd i weithio gyda phwrpas cyffredin yn heriol ac mae hyn yn rhywbeth y mae'n rhaid i'r BPRh barhau i weithio drwyddo.

Mae lefel gynyddol o gyllid gan Lywodraeth Cymru yn dod i FPRh i benderfynu ar y defnydd gorau, ac yn aml mae'r arian hwn yn fyrdymor ei natur - am flwyddyn neu ddwy. Mae hyn yn erbyn cefndir o bwysau parhaus ar gyllidebau awdurdodau lleol a thoriadau sy'n orfodol i wasanaethau rheng flaen.

Mae 'dod i arfer â'r rheolau' y mae LIC yn eu cysylltu â ffrydiau ariannu wedi golygu y gellir gweithio ar gynigion (yn enwedig ar gyfer ICF) nad yw'n bodloni gofynion, neu sy'n dyblygu gwaith arall - ac fel BPRh mae yna mae angen bod yn well ac yn ddoethach wrth gyfleu anghenion a chyfleoedd, yn ogystal â'r hyn sydd eisoes yn cael ei wneud.

Mae'r BPRh - yn ôl gofynion statudol - yn gorff mawr, a gall hyn beri anhawster o ran trafod a gwneud penderfyniadau yn drwsogl - mae angen datblygu mecanweithiau y cytunir arnynt i ymateb yn gadarnhaol ac yn gyflym i geisiadau LIC, rhanbarthol a lleol.

Mae cysylltiad rhwng y BPRh a chyrrff eraill sy'n cydweithio ac integreiddio - fel Byrddau Gwasanaethau Cyhoeddus, Bwrdd Cynllunio Ardal (sy'n cwmpasu camddefnyddio sylweddau), Bwrdd Diogelu Rhanbarthol ac eraill - dal i fod yn waith sydd ar y gweill. Nid yw'r cyfathrebu gan LC bob amser yn gyson ac mae'n adlewyrchu amrywiaeth y partneriaid yn y BPRh, felly mae hyn wedi arwain at gamddealltwriaeth, ac yn gwneud perthnasoedd yn anodd ar adegau.

Mae'r cynnydd yng nghyfraddau ceisiadau gan LC am wybodaeth a mewnbwn i ddigwyddiadau cenedlaethol, gweithdai a chyfarfodydd hefyd yn rhoi pwysau ar adnoddau BPRh - ac mae hon yn broses y bydd angen ei rheoli'n ofalus yn y dyfodol.

Felly, mae heriau sylweddol i'w hwynebu o hyd, gan wybod y bydd galwadau'n parhau i gynyddu.

4. Partneriaethau, Blaenoriaethau a Chynnydd yng Nghyd-destun y Cynllun Ardal Rhanbarthol

Mae'r adran hon o'r adroddiad blynyddol yn nodi gwaith allweddol a ddatblygwyd trwy bob un o'r partneriaethau o dan y BPRh a chanlyniadau allweddol yn y flwyddyn mewn perthynas â chyflawni'r Cynllun Ardal Rhanbarthol.

Partneriaeth Strategol - Oedolion

Canlyniadau'r Cynllun Ardal

- Gwella lles emosiynol pobl hŷn trwy leihau unigrwydd ac arwahanu cymdeithasol gydag ymyrraeth gynharach a gwytnwch cymunedol.
- Gwella canlyniadau i bobl sy'n dioddef o ddementia a'u gofalwyr.
- Tai a llety priodol i bobl hŷn.

Cynnydd

- Mae gwaith wedi'i ddatblygu, yn cynnwys adolygu rhaglen Eiddilwch Gwent, a datblygu cynigion trawsnewid Cartref yn Gyntaf, a ddechreuwyd ym mis Tachwedd 2018. Mae'r gwasanaeth hwn yn ymestyn dros 5 ardal awdurdodau lleol Gwent ac mae'n cefnogi atal derbyniadau a rhyddhau'n gyflymach.
- Mae cytundeb adran 33 ar gyfer lleoliadau mewn cartrefi gofal i oedolion hŷn wedi'i gwblhau a'i gymeradwyo gan yr holl bartneriaid statudol, ac mae gwaith ar gontract gofal a manyleb gyffredin yn cael ei gyflwyno ar draws yr holl bartneriaid comisiynu wrth i hen gontractau ddod i ben. Mae proses methodoleg gyffredin ar gyfer ffioedd hefyd yn cael ei datblygu drwy weithio ar sail cyd-gynhyrchu gyda darparwyr.
- Yr angen i fynd i'r afael â chymorth gofal sylfaenol a chymunedol yw ffocws un o gynigion trawsnewid Gwent sy'n gysylltiedig â gwaith Cymunedau Tosturiol, gyda hyfforddiant mewn Llywio Gofal yn cael ei ddatblygu ar draws meddygfeydd a gwasanaethau rheng flaen ar draws y rhanbarth dros y flwyddyn ddiwethaf.
- Gofal Cartref: dull datblygu rhaglen i wella'r ffordd y caiff gofal cartref ei gomisiynu, yn ogystal â datblygu dulliau strategol ac ymarferol o fynd i'r afael â materion recriwtio a chadw hir sefydlog yn y sector. Mae hyn wedi cynnwys dull partneriaeth gyda darparwyr gwasanaeth yn cynnwys Coleg Gwent, dyraniad sylweddol o GGI i ysgogi arloesi a dulliau newydd o gomisiynu, yn ogystal ag ystod o ddulliau recriwtio a chadw yn cynnwys gwella cyfathrebu, ymarfer recriwtio, rhaglen ysgolion, mynediad i leoliadau, cynnwys y cwricwlwm ac archwilio ffyrdd o oresgyn rhwystrau i fynediad fel costau gyrru a thrafnidiaeth.

Heriau

- Yr angen cynyddol i gynorthwyo pobl â dementia a'u gofalgwyr yn enwedig o ran cymorth ac ymyrraeth gymunedol.
- Mae'r farchnad gofal cartref yn galw am atebion arloesol i recriwtio tymor hir.
- Pwysau parhaus i leihau'r cyfnod y mae pobl hŷn yn ei dreulio mewn ysbytai a dychwelyd yn ôl adref yn ddiogel gyda chefnogaeth gynaliadwy.

Partneriaeth Strategol - Plant a Theuluoedd

Canlyniadau'r Cynllun Ardal

- Gwella canlyniadau i blant a phobl ifanc ag anghenion cymhleth trwy ymyrraeth gynharach, cymorth yn y gymuned a lleoliadau yn nes at y cartref.
- Sicrhau iechyd meddwl a lles emosiynol da i bobl ifanc trwy weithio'n effeithiol mewn partneriaeth (blaenoriaeth dan thema graidd Iechyd Meddwl).

Cynnydd

- Adolygu ac ailgynllunio gwasanaethau ar gyfer plant ag anghenion cymhleth gan gynnwys Gwasanaethau Iechyd Meddwl Plant a Phobl Ifanc (CAMHS), a arweiniodd at ddatblygu dull ymyrraeth gynnar integredig a ffurfiodd un o elfennau craidd cynigion cronfa drawsnewid Gwent - sef y model Rhewfryn.
- Sefydlwyd Rhaglen Profiadau Niweidiol yn ystod Plentyndod (ACE) gyda Heddlu Gwent gyda hyfforddiant ymwybyddiaeth ACE yn cael ei ledaenu ar draws sefydliadau, yn cynnwys 202 o ysgolion (83% o ysgolion a lleoliadau) gyda'r disgwyl y bydd bron pob ysgol a lleoliad wedi derbyn hyfforddiant erbyn Gorffennaf 2020; yn ogystal â datblygu rhaglen deuddydd Hyfforddi'r Hyfforddwr i 'Greua Ysgol Sy'n Ystyriol o Brofiadau Niweidiol yn Ystod Plentyndod'.
- Gwella cymorth a gwasanaethau i Blant sy'n Derbyn Gofal a phlant sydd ar gyrion gofal trwy ddatblygu gwasanaethau 'MYST' ar draws y rhanbarth - Fy Nhîm Cymorth. Proses atgyfeirio integredig ar gyfer Gwasanaeth Cymorth Iechyd Meddwl Gofal Plant a Phobl Ifanc (PCMHSS) sy'n galluogi'r plentyn neu'r person ifanc i gael mynediad at yr asiantaeth sydd yn y sefyllfa orau i ddarparu cymorth. Mae'r broses hon ar waith yng Nghasnewydd a Sir Fynwy, a chaiff ei chyflwyno i'r tair bwrdeistref arall yn ystod 2019.
- Cyflogwyd gweithwyr iechyd meddwl i ddarparu cefnogaeth i ysgolion i sicrhau bod iechyd meddwl a lles pob disgybl yn dda.
- Ar Wasanaeth Iechyd Meddwl Plant a Phobl Ifanc Arbenigol (S-CAMHS) y bu'r ffocws i leihau amseroedd aros a chynyddu nifer y plant a phobl ifanc sy'n cael cymorth. Mae'r gwasanaeth yn adrodd mai'r amseroedd aros ar gyfartaledd ar gyfer S-CAMHS yw pythefnos o'r dyddiad atgyfeirio i'r asesiad, a 24 awr os yw'r atgyfeiriadau yn rhai brys/argyfwng.

Heriau

- Sicrhau bod yr agenda ar gyfer plant a phobl ifanc yn cael ei hamlygu mewn agenda iechyd a gofal cymdeithasol orlawn.
- Darparu cefnogaeth gyson ar draws y rhanbarth, yn ogystal â gwasanaeth cyfartal.

Partneriaeth Strategol IM ac AD yn cynnwys Gwasanaeth Awtistiaeth Integredig Ranbarthol - meysydd o flaenoriaeth allweddol

Canlyniadau'r Cynllun Ardal

- Gwella lles emosiynol ac iechyd meddwl oedolion a phlant trwy ymyrraeth gynnar a chymorth cymunedol.
- Mwy o ddealltwriaeth ac ymwybyddiaeth o iechyd meddwl ymhlith y cyhoedd i leihau stigma a helpu pobl i ofyn am gymorth yn gynharach.
- Darparu cefnogaeth i bobl ag anableddau dysgu i fyw'n annibynnol gyda mynediad at wasanaethau ymyrraeth gynnar yn y gymuned; a mwy o ymwybyddiaeth a dealltwriaeth o du'r cyhoedd o ran pobl ag anghenion anableddau dysgu.
- Darparu diagnosis mwy amserol o ran Anhwylder ar y Sbectrwm Awtistig a mynediad at wasanaethau cymorth, gwybodaeth a chyngor.

Cynnydd

- Ar y cyd â chydweithwyr yn Heddlu Gwent mae yna weithwyr iechyd meddwl proffesiynol wedi eu lleoli yn ystafell rheoli Heddlu Gwent sy'n caniatáu i swyddogion rheng flaen siarad â gweithiwr iechyd meddwl proffesiynol pan fyddant yn darparu cefnogaeth i unigolion, sydd, yn eu barn nhw, yn dioddef argyfwng iechyd meddwl.
- Mae cynllun peilot 6 mis wedi'i gwblhau lle mae clinigwr iechyd meddwl wedi'i leoli yng nghanolfan 'Y Tu Allan i Oriau' Meddygon ar adegau prysur. Mae'r clinigwr wedi cynnig cyngor a chyfeirio dros y ffôn sydd wedi gwella profiad cleifion ac effeithlonrwydd y system. Oherwydd llwyddiant y peilot, cafodd y ddarpariaeth hon ei hymestyn.
- Gan ddefnyddio Cyllid Gofal Integredig, mae asiantaethau trydydd sector ac asiantaethau statudol wedi bod yn cydweithio i ddarparu cyflogaeth â chymorth a chyfleoedd galwedigaethol i bobl ag Anabledd Dysgu a phobl ag anghenion iechyd meddwl. Mae hyn yn cynnwys datblygu dros 20 o Fentoriaid Cymheiriaid sydd ag angen iechyd meddwl sy'n gweithio ar draws y rhanbarth.
- Trwy weithio mewn partneriaeth, mae unigolion ag Anabledd Dysgu a gefnogwyd yn flaenorol mewn darpariaeth preswyl dan FIPAB, wedi gallu symud i'w cartref eu hunain sy'n darparu mwy o annibyniaeth, mwy o gyfleoedd ar gyfer cyfranogiad cymunedol a gwella'u lles.

- Gwasanaeth Awtistiaeth Integredig: Mae Gwasanaeth Awtistiaeth Integredig rhanbarthol bellach wedi cael ei sefydlu i gynnig asesiad diagnostig ac ymyriadau i unigolion ag Anhwylder ar y Sbectwm Awtistig ledled Gwent.
- Mae menter 'Ffrind i Mi' bellach ar waith ar draws rhanbarth Gwent ac erbyn hyn mae ganddi 189 o aelodau. Mae Ffrind i Mi yn cefnogi unigolion i gael bywyd cymdeithasol actif a datblygu rhwydweithiau cymorth sy'n eistedd y tu allan i wasanaethau.
- Sefydlwyd gwasanaeth cludo i sicrhau bod unigolion sy'n wynebu argyfwng iechyd meddwl yn cael mynediad at gludiant diogel ac amserol ar draws y rhanbarth.
- Cwblhawyd adolygiad a dadansoddiad o lechyd Meddwl a'r ddarpariaeth Tai a gwnaed nifer o argymhellion fydd yn rhoi mwy o gyfleoedd i asiantaethau gydweithio i ddarparu gwell canlyniadau o ran iechyd meddwl a thai i bobl Gwent.

Heriau

- Alinio blaenoriaethau ac adnoddau strategol partneriaid i ddarparu'r gefnogaeth fwyaf effeithiol trwy newid diwylliant ac ymarfer o fewn y system gyfan.
- Dod o hyd i ffordd gydweithredol o gefnogi'r rhai ag anghenion cymhleth.
- Gwneud y cysylltiadau rhwng gwasanaethau tai strategol, Landlordiaid Cymdeithasol Cofrestredig, Cefnogi Pobl a darparwyr iechyd meddwl ac anabledau dysgu statudol a thrydydd sector.
- Galw / capasiti am gymorth awtistiaeth - nifer yr atgyfeiriadau a dderbynnir yn fwy na'r gallu'r gwasanaeth i gynnig diagnosis.
- Nid yw'r ymyrraeth tymor byr bob amser yn effeithlon ac mae natur dros dro y cyllid a strwythur y gwasanaeth yn effeithio ar wasanaethau cynaliadwy.

Partneriaeth Strategol Gofalwyr

Canlyniadau'r Cynllun Ardal

- Cynorthwyo gofalwyr i ofalu trwy gynnig seibiant hyblyg, mynediad at wybodaeth gywir, cefnogaeth cymheiriaid a chynllunio gofal effeithiol.
- Gwella lles gofalwyr ifanc ac oedolion ifanc trwy gynyddu dealltwriaeth y cyhoedd (mae hyn yn flaenoriaeth a amlygwyd yn Law yn Llaw at lechyd Meddwl).

Cynnydd

- Rhaglen Gofalwyr Ifanc mewn Ysgolion (YCiSA) - 13 o ysgolion yn cymryd rhan ac yn dweud eu bod yn canfod mwy o ofalwyr ifanc.
- Cyflwyno'r cynllun grantiau bach - 114 yn ei dderbyn yn ystod 2017/18 a chafodd ei ymestyn i gynnwys Gofalwyr Ifanc yn ystod 2018/19.
- Ar draws BIPAB, darparu hyfforddiant 'Ymwybyddiaeth i Ofalwyr' lefel 1 i 467 o staff ac fe wnaeth 393 o staff gwblhau'r hyfforddiant. Gwelwyd tystiolaeth o hyn trwy eu hadolygiadau. Datblygwyd pecyn e-ddysgu gydag AGGC.
- Gofalwyr Ifanc Torfaen - datblygwyd dros 300 o weithgareddau a chyflogwyd gweithiwr Gofal Oedolion.

Heriau

- Mae seibiant yn hanfodol i ofalwyr ac mae angen iddo fod ar gael mewn ffordd amserol a hyblyg (ffurfiol, anffurfiol) yn enwedig mewn sefyllfaoedd o argyfwng.
- Mae angen rheoli'r broses o gofnodi anghenion asesu gofalwyr yn ffurfiol i alluogi mynediad allweddol at wasanaethau, gan gydnabod bod dulliau cymorth anffurfiol yn cael eu defnyddio'n aml i atal.
- Yn aml nid yw pobl yn ystyried eu bod yn ofalwyr, felly mae defnyddio'r gair 'gofalwr' ar draws pob oedran, ynghyd â'r canfyddiad o rolau gofalwyr yn ei gwneud yn anodd i ofalwyr gael eu hadnabod ac mae hyn yn effeithio ar gyflawni'r agenda i ofalwyr.

5. Partneriaethau Ffurfiol - Arweiniad Rhan 9, a mentrau newydd

Mae'r adran hon o'r adroddiad yn ystyried y trefniadau partneriaeth ffurfiol sy'n ofynnol o dan Ran 9 o'r Ddeddf Gwasanaethau Cymdeithasol a Llesiant ac unrhyw gerrig milltir allweddol o fewn y flwyddyn.

Cyllidebau cyfunol ar gyfer cartrefi gofal:

Mae'r rhanbarth wedi derbyn yr her o ddatblygu Cytundeb Cronfa Gyfunol (Adran 33) ac mae wedi gwneud cynnydd sylweddol. Hyd yn hyn, roedd yr holl bartneriaid wedi ymrwymo i gynllun gwaith cynhwysfawr ar gyfer 2018/19 sy'n adeiladu'n uniongyrchol ar y cynnydd a wnaed yn erbyn gofynion Rhan 9 o Ddeddf Gwasanaethau Cymdeithasol a Llesiant.

Mae hyn yn cynnwys:

- Cytuno ar Gytundeb Adran 33 i reoli'r gronfa gyfunol ar gyfer cartrefi gofal i bobl hŷn ar ran Partneriaeth Ranbarthol Gwent Cytuno ar Gytundeb Adran 33 i reoli'r gronfa gyfunol ar gyfer cartrefi gofal i bobl hŷn ar ran Partneriaeth Ranbarthol Gwent.
- Cytuno ar ddatganiadau sefyllfa gwasanaethau ariannol a gwasanaethau a gomisiynir yn rhanbarthol a fydd yn troi'n Ddatganiad o Sefyllfa'r Farchnad yn Rhanbarthol a Strategaeth Comisiynu i Went.
- Cytuno ar Contract Cyffredin rhanbarthol i ddarparu gwasanaethau cartrefi gofal i bobl hŷn yng Ngwent.
- Cytuno ar raglen waith fydd yn sicrhau y bydd y rhanbarth yn cydymffurfio'n llawn â Rhan 9 o'r Ddeddf Gwasanaethau Cymdeithasol a Llesiant.

Ymestyn yr Ymwybyddiaeth o Ddementia:

Datblygwyd Gwefan Mapio Dementia, wedi'i hariannu gan Feddygon Teulu lleol drwy'r Rhwydweithiau Gofal Cymdogaeth. Cydlynir hyn gan Gymdeithas Mudiadau Gwirfoddol Gwent. Mae'r wefan yn cynnig siop un stop ar gyfer gwybodaeth a chynghor i gynorthwyo pobl sy'n dioddef o ddementia a'u gofalwyr.

- Mae enghraifft ar gael ar:
<https://wales.dementiaroadmap.info/torfaen/#.W2Q008uWzIU>

Mewn partneriaeth â Heddlu Gwent mae protocol personau coll rhanbarthol wedi cael ei ddatblygu, sef 'Protocol Herbert' sy'n nodi mesurau diogelu i leihau'r risg y bydd pobl sy'n ddioddef o ddementia yn mynd ar goll; a chomau syml y gellir eu cymryd os bydd rhywun yn mynd ar goll.

■ [w.gwent.police.uk/news/article/article/gwent-partners-will-use-herbert-protocol-to-help-locate-people-with-dementia-who-go-missing-1/](https://www.gwent.police.uk/news/article/article/gwent-partners-will-use-herbert-protocol-to-help-locate-people-with-dementia-who-go-missing-1/)

Yn ddiweddar, cafodd Ymddiriedolaeth GIG Gwasanaethau Ambiwlans Cymru ei henwi fel Sefydliad y Flwyddyn Sy'n Ystyriol o Ddementia yng Ngwobrau Ystyriaeth o Ddementia Cymdeithas Alzheimer yn Llundain. Ystyriwyd eu bod wedi buddsoddi ar lefel rhagorol i wella bywydau pobl sy'n dioddef o ddementia, a'u bod yn ymgysylltu â nifer o bobl sy'n dioddef ohono yng Ngwent i ddatblygu arferion sy'n seiliedig ar ddementia, a bod hyn wedi cyfrannu at yr anrhydedd hwn.

Cadarnhaodd Cymdeithas Alzheimer eu bod wedi eu plesio gan y ffordd y mae Cymunedau Sy'n Ystyriol o Ddementia wedi'i ddatblygu yng Ngwent, yn ogystal â'r nifer sy'n manteisio ar y fenter. Maent wedi adrodd ar y cydweithio gwirioneddol rhwng pob sector i sicrhau eu bod yn bodloni anghenion a bod pawb yn tynnu i'r un cyfeiriad o ganlyniad i'r atebolrwydd lefel uchel drwy'r Byrddau aml-asiantaeth. Dywedasant eu bod yn teimlo bod rhywun yn gwrando arnynt ac yn eu trin fel partner cyfartal ar y Bwrdd Dementia a bod lefel uchel o onestrwydd a thryloywder wrth wneud penderfyniadau.

Cyfleoedd i gynyddu gwasanaethau yn y dyfodol

Dau o'r egwyddorion dylunio a nodwyd yn 'Cymru Iachach: Ein Cynllun ar gyfer Iechyd a Gofal Cymdeithasol' yw bod modd cynyddu a thrawsnewid gwasanaethau. Mae potensial i gynyddu'r strwythur rheoli, yr egwyddorion a'r ffyrdd o weithio a fabwysiadwyd gan Gwent i gyflwyno Cymunedau Sy'n Ystyriol o Ddementia, a'u lledaenu'n ehangach er mwyn darparu model tebyg mewn meysydd eraill, mewn ffordd effeithiol. Gall y fenter hon wneud gwahaniaeth go iawn a gwella canlyniadau lles i bobl â dementia a'u gofalwyr ac os caiff gefnogaeth dda, mae'n darparu dull gynaliadwy o fod yn fudiad cymdeithasol.

Ymagwedd ranbarthol at Yrfaeod yn y Maes Gofal

Un o'r blaenoriaethau ar gyfer Rhanbarth Gwent yw sicrhau bod gweithlu cymwys, yn enwedig staff gofal cymdeithasol rheng flaen sy'n gweithio yn y lleoliadau gofal cartref neu ofal preswyl, fel eu bod yn ymgysylltu'n llawn ag agenda'r gymuned, gan ddeall y rôl bwysig sydd ganddynt o ran meithrin gwytnwch cymunedol a chyfrannu at ddull ataliol. Mae BPRh Gwent wedi sefydlu Consortiwm Coleg Gyrfa Ranbarthol ar gyfer Rhaglen Iechyd a Gofal Cymdeithasol sydd â 6 llinyn: Llywodraethu, Datblygu Perthnasoedd gyda Darparwyr a Chymwysterau, Marchnata, Ymgysylltu a Chyfathrebu, Cyllid, Swyddog Cyflogadwyedd a Rhaglenni Gwaith Cysylltiedig.

Yn ogystal â'r partneriaid arferol ar yr BPRh, mae Coleg Gwent, Gyrfa Cymru darparwyr gofal cymdeithasol preifat yn gweithio mewn partneriaeth i helpu i gyflawni'r rhaglen hon. Mae Coleg Gwent yn cymryd rhan weithredol yn y bartneriaeth hon ac maent yn awyddus i weithio gyda BPRh Gwent i ddatblygu rhaglenni hyfforddi a datblygu i gwrdd ag unrhyw ddiffygion mewn gofal cymdeithasol ac iechyd yn ogystal â'r diffygion datblygu cymunedol, a datblygu canllawiau ar ddysgu ac arfer orau wrth sefydlu cwrs gofal cymdeithasol ac iechyd i dargedu'r diffyg sgiliau yn benodol.

Mae rhaglen yn cael ei weithredu ac mae rhai camau allweddol eisoes yn cael sylw, yn cynnwys:

- Gweithio gyda'r sector preifat i ddatblygu cynnig i fyfyrwyr sy'n cefnogi lleoliad gwaith amser-penodol â thâl ar ôl cymhwyso.
- Datblygu perthynas ag ysgolion cynradd lleol i godi proffil a dealltwriaeth o lechyd a Gofal Cymdeithasol i addysgu ac ysbrydoli plant iau i feddwl am iechyd a gofal cymdeithasol.
- Datblygu perthynas ag ysgolion uwchradd lleol i hyrwyddo iechyd a gofal cymdeithasol fel dewis gyrfa gwerthfawr. Mae hyn yn cysylltu â'r strategaeth rhyng-genhedlaeth ehangach sy'n cael ei datblygu gan y fenter Ffrind i Mi.
- Datblygu cronfa ddata o fyfyrwyr ar yr adeg cofrestru a data dilynol yn y pen draw i ddeall pam mae myfyrwyr yn penderfynu peidio â mynd i mewn i'r sector lechyd a Gofal Cymdeithasol ar ôl cymhwyso.
- Gwella delwedd gweithio yn y maes iechyd a gofal cymdeithasol yn y rhanbarth, cefnogi mentrau recriwtio rhanbarthol, a symleiddio prosesau ymgeisio fel eu bod yn haws eu defnyddio.

Ym mis Rhagfyr 2018 lansiodd y Consortiwm Rhanbarthol lyfr Iechyd a Gofal Cymdeithasol ar gyfer plant iau, sef 'Billy the Superhero'. Mae'r llyfr hwn yn ffordd arloesol o gyflwyno'r pwnc iechyd a gofal cymdeithasol i blant ifanc, i'w hannog i gyrraedd eu potensial a sbarduno diddordeb mewn iechyd a gofal cymdeithasol fel gyrfaedd gwerth chweil.

Mae copïau o'r llyfr ar gael gan Petra Publishing: caerphillypn@btconnect.com

Rhaglen Eiddilwch Gwent:

Diben y Rhaglen Eiddilwch oedd ceisio creu model gofal integredig wedi'i seilio yn y gymuned. Ei nod oedd cydnabod ffactorau cydberthynol fel:

- Cyflwr meddygol.
- Materion iechyd perthynol.
- Lles.
- Ffactorau byw ymarferol fel tai, incwm, diogelwch, cludiant.
- Ffactorau personol/cymdeithasol fel unigedd, teulu, amodau byw, hyder.
- Gwasanaethau gofal teulu a gwasanaethau gofal ffurfiol.

Yn 2017/18 cytunwyd y byddai'r rhaglen Eiddilwch yn dod yn uniongyrchol o dan strwythur yr BPRh, trwy'r Bartneriaeth Strategol Oedolion, gydag adroddiad rheolaidd ar weithgarwch, yn unol â ffrydiau gwaith integredig eraill.

Y GGI - Y Gronfa Gofal Integredig

Mae'r gronfa wedi tyfu'n genedlaethol i £89 miliwn yn 2019-20, ac o hyn mae gan Went ddyraniad rhanbarthol o £16,038 miliwn o refeniw ar gyfer y flwyddyn nesaf.

Erbyn hyn mae tair ffrwd ariannu gan y GGI:

- Refeniw'r GGI : cyllid ar gyfer modelau cyflenwi ychwanegol a / neu amgen.
- Dementia y GGI: ffrwd ariannu benodol sy'n cefnogi rhoi'r Cynllun Gweithredu Dementia ar waith.
- Cyfalaf y GGI: cyllid ar gyfer atebion a arweinir gan lety ar gyfer y meysydd o flaenoriaeth a nodir uchod.

Comisiynu Rhanbarthol

Mae'r Grŵp Comisiynu Rhanbarthol wedi cwblhau cam cyntaf ei waith ac wedi cytuno i raglen waith ar gyfer ail gam. Mae'r cylch gorchwyl a'r aelodaeth hefyd wedi'u hadnewyddu. Nod cyffredinol y GCRh yw: 'darparu cefnogaeth a galluogi pobl i fyw lle maen nhw eisiau byw a chanfod yr hyn sy'n bwysig iddyn nhw fel y man cychwyn'.

Gofynion Allweddol:

- Gweithio gyda'r farchnad gofal/marchnadoedd gofal i greu newid.
- Gweithio gyda chomisiynwyr i newid arferion comisiynu.
- Gweithio gyda staff i newid diwylliant ac arferion.
- Gweithio i gael strategaeth gyfathrebu glir a neges a rennir gan yr holl gomisiynwyr.

Mae gan y GCRh swyddogaeth drawsbynciol ar draws y partneriaethau strategol rhanbarthol ac mae ar gael i ymgymryd â gwaith ar eu rhan ac ar ran y Grŵp Arweinyddiaeth Rhanbarthol a Bwrdd y Bartneriaeth. Mae'r GCRh hefyd yn darparu trosolwg o raglenni comisiynu rhanbarthol ar draws y rhanbarth a fforwm rhannu gwybodaeth ac arfer da ar draws y partneriaethau rhanbarthol. Mae'r GCRh hefyd ar gael i ddarparu cyngor technegol arbenigol i bartneriaid ar gomisiynu gweithgarwch cysylltiedig.

Cynnydd hyd yma:

- Trefniant Cronfa Gyfunol Adran 33 wedi'i lofnodi gan bob parti.
- Datganiad o Sefyllfa'r Farchnad wedi'i gwblhau.
- Cytuno ar contract rhanbarthol cyffredin ac yn y broses o'i weithredu.
- Cytuno ar Fanyleb Gyffredin ar gyfer swyddogaethau lletyau cartref gofal.
- Methodoleg ffi gyffredin sy'n destun ymgynghoriad.
- Offeryn rheoli perfformiad contract cyffredin wrthi'n cael ei ddatblygu yn seiliedig ar y manylion.

Wrth fynd ymlaen, bydd Rhaglen Waith y GCRh 2019/20 yn cynnwys:

- Rhan 9 Deddf Gwasanaethau Cymdeithasol a Llesiant Gwasanaethau Llety ar gyfer Pobl Hŷn.
- Rhaglen Ranbarthol ar gyfer Gwasanaethau Gofal Cartref.
- Gwasanaethau Iechyd Meddwl ac Anabledd Dysgu Rhanbarthol.
- Gwasanaethau Eiriolaeth Oedolion Rhanbarthol.
- Gwasanaethau Plant Rhanbarthol.

Gofalwyr a'r cynllun grantiau bach

Mae'r cynllun grantiau bach yn fenter a ddatblygwyd gan Bartneriaeth Gofalwyr Gwent i gefnogi bywyd ochr yn ochr â gofalu. Cyflwynwyd y cynllun i adlewyrchu'r bwlch yn y ddarpariaeth cymorth ariannol a oedd ar gael ac i helpu i ddarparu cefnogaeth i ofalwyr ochr yn ochr â'u rôl ofalu, gan alluogi gofalwyr i ofyn am gymorth ariannol o dan bedwar categori cyllid hyd at uchafswm o £500.

Yn 2018/19, derbyniwyd cyfanswm o 206 o geisiadau, ac o'r rhain roedd 22 ohonynt yn aflwyddiannus. Yn 2017/18, derbyniwyd 146 o geisiadau o gymharu â 216 eleni, sef cynnydd o 70 o geisiadau. Mae'r cynnydd hwn yn 2018/19 yn adlewyrchu'r pwyslais mwy ar ymwybyddiaeth o'r cynllun a'r arian ychwanegol cysylltiedig i ateb y galw hwn. Eleni, ehangwyd y cynllun hefyd i gynnwys ceisiadau gan ofalwyr ifanc / oedolion ifanc sy'n ofalwyr. Mae mwy o ymwybyddiaeth o'r cynllun wedi arwain at gynydd yn y niferoedd sy'n gwneud cais am y cynllun, ond mae'r bartneriaeth wedi nodi bod angen hysbysebu a chodi ymwybyddiaeth ehangach yn y dyfodol.

Astudiaeth Achos

Mae Gofalwr A yn darparu gofal i'w mam 77 oed sydd yn dioddef o COPD (cam 4), diabetes, arthritis, pwysedd gwaed uchel, dirywiad macwlaidd a nam ar y golwg yn y llygad arall.

O ganlyniad i'r cyflyrau hyn, mae mam gofalwr A yn gaeth i'r tŷ, yn dioddef o archwaeth gwael, blinder, dryswch a symudedd gwael. Gofynnodd Gofalwr A am gyllid i gael mynediad at therapiau cyflenwol sydd ar gael iddi drwy wasanaeth cymorth hosbis.

Ymateb: mae cael y grant wedi fy ngalluogi i gael 'seibiant' o ansawdd da ac mae'r sesiynau therapi wedi gwneud gwahaniaeth aruthrol i'm lles cyffredinol."

Gwasanaethau Integredig Cymorth i Deuluoedd (IFSS)

Mae Gwasanaethau Integredig Cymorth i Deuluoedd (GICD) yn darparu cymorth wedi'i dargedu ac yn helpu i gysylltu gwasanaethau plant ac oedolion, gan ganolbwyntio ar y teulu fel uned. Mae GICD yn gweithio gyda theuluoedd i'w helpu i wneud newidiadau cadarnhaol, fel bod unrhyw bryderon yn cael eu lleihau ac y gall plant aros yn ddiogel yn eu cartref.

Yn rhanbarth BIPAB, Cyngor Dinas Casnewydd yw'r sefydliad arweiniol sy'n cydlynu gweithrediadau ar draws y rhanbarth, a chaiff refeniw ei ariannu gan bob un o'r 5 awdurdod lleol i ddarparu'r gwasanaeth. Mae cronni arian ar gyfer TICD yn ofyniad o dan Ran 9 y Ddeddf Gwasanaethau Cymdeithasol a Llesiant, ac roedd y trefniadau hyn ar waith cyn dyddiad gweithredu'r Ddeddf, sef 6 Ebrill 2016.

Dros y ddwy flynedd ddiwethaf mae'r 5 ALL wedi adolygu pob agwedd at ymyriadau ar gyfer gwasanaethau Ar Ffiniau Gofal. Roedd hyn yn cynnwys adolygiad o effeithiolrwydd ein darpariaeth TICD flaenorol. Roedd pryder a risg bosibl o gael gwasanaethau cyfocrog gyda dyblygu i deuluoedd. Mae pob TICD wedi esblygu'r model cymorth gwreiddiol i ddiwallu anghenion teuluoedd sy'n wynebu rhieni'n camddefnyddio sylweddau, trais domestig ac afiechyd meddwl ymysg rhieni, yn fwy effeithiol. Mae gan y 5 ALL yng Ngwent wahanol strwythurau gyda sefyllfaoedd sy'n amrywio o ran cymorth i deuluoedd, ymyriadau dwys, cyswllt teuluol, ataliadau a gwasanaethau ar ffiniau gofal.

Mae datblygiadau i wella gwasanaethau ar ffiniau gofal gan ddefnyddio'r elfennau gorau o'r model TICD ond gan symud i ffwrdd o rhai o'r agweddau llai defnyddiol wedi ennill y blaen ar y ddarpariaeth TICD blaenorol. Mae'r 5 ALL i gyd yn cynnig cefnogaeth deuluol ddwys gyda chymuniad o fodolau a staff sy'n cynnwys ystod o weithwyr; a chydag ystod o bartneriaid sydd wedi'u hymwreiddio mewn ymchwil ac ymarfer sy'n seiliedig ar dystiolaeth. Mae hyn yn cynnwys gweithwyr iechyd, gweithwyr cymdeithasol ymgynghorol, gweithwyr cam-drin domestig arbenigol yn ogystal â gweithwyr cymdeithasol a gweithwyr cymorth i deuluoedd. Mae'r 5 ALL i gyd yn cymryd rôl gyda'r Bwrdd Partneriaeth Plant a Theuluoedd ac yn cydweithio fel y bo'n briodol; er enghraifft, ar geisiadau GGI diweddar i ddatblygu ymyriadau cymorth i deuluoedd ymhellach. Fel yr amlinellwyd yn Rhan 9 y Ddeddf Gwasanaethau Cymdeithasol a Llesiant, mae'r 5 ALL yn cydweithio i rannu arfer a chydweithio o ran hyfforddiant ac arbenigedd.

6. Blaenoriaethau'r Bwrdd yn y Dyfodol - cyflawni heriau 'Cymru Iachach'

Mae'r adran hon o'r Adroddiad Blynyddol yn rhoi crynodeb terfynol o'r cynnydd a wnaed ym marn y BPRh yn y flwyddyn ddiwethaf. Mae hefyd yn ystyried y blaenoriaethau y bydd yn canolbwyntio arnynt yn y flwyddyn ganlynol a thu hwnt.

Ein Model Trawsnewid i Went

Mae'r BPRh wedi gwneud cynnydd o ran aeddfedrwydd a statws dros y flwyddyn ddiwethaf, o ran y newid sylweddol i'r graddau y gwneir penderfyniadau ar y cyd, a dyfodiad rhaglen o newid amlwg i gyflwyno 'Cymru Iachach'. Yn benodol, mae rhaglenni'r GGI a'r Rhaglen Drawsnewid wedi dangos dull effeithiol o wneud penderfyniadau ar y cyd a chyflwyno rhaglenni newid ar raddfa fawr yn hynod o gyflym.

Er mwyn galluogi'r BPRh i oruchwyllo camau i drawsnewid gwasanaethau a chyflawni 'Cymru Iachach' yn llwyddiannus, cynhelir sesiynau datblygu yn rheolaidd i gefnogi aelodau i feithrin ymddiriedaeth, galluogi her a chraffu beirniadol. Er mwyn ein helpu i barhau, mae'r Bwrdd hwn wedi gorchymyn rhaglen datblygu sefydliadol i'w hwyluso gan Gomisiwn Bevan a Gofal Cymdeithasol Cymru, gyda Cham 1 yn dechrau yng Ngorffennaf i Dachwedd 2019. Bydd y gwaith hwn yn cyd-greu papur opsiynau gyda'r BPRh i nodi'r dewisiadau posib ar gyfer modelau i ddarparu gwasanaethau yn y dyfodol, a fydd yn effeithiol ac yn gynaliadwy mewn cyd-destun sy'n benodol i Went.

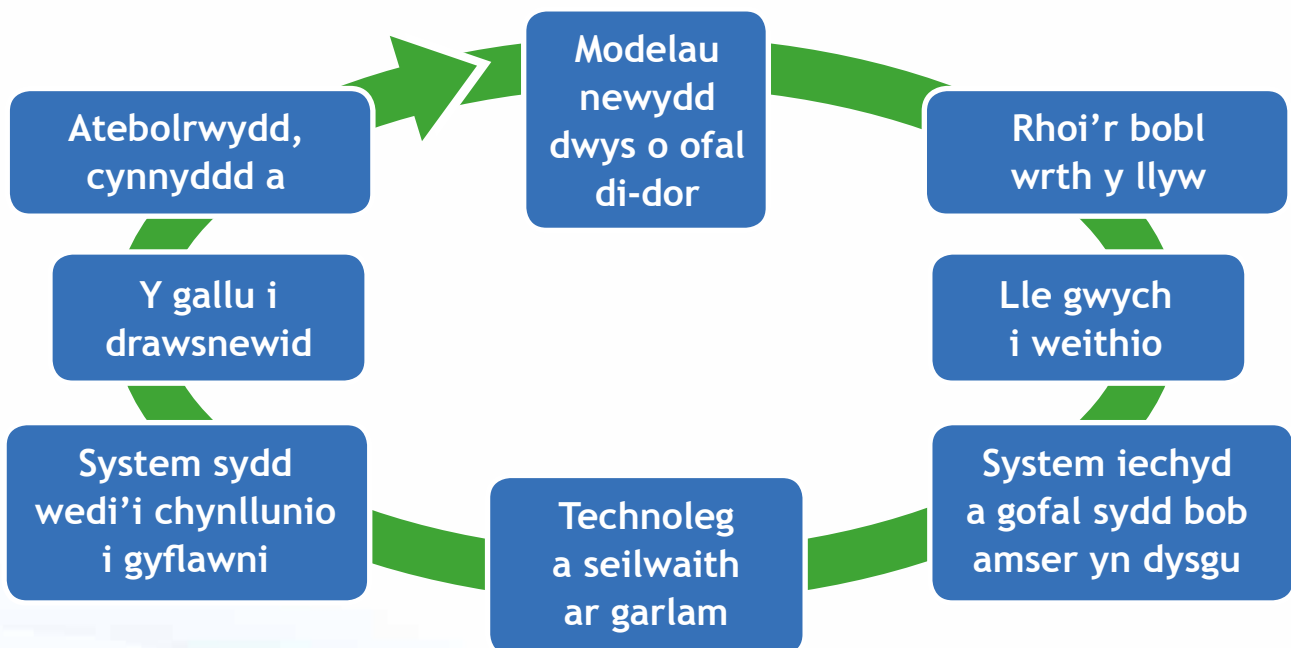
Yng Ngwent, rydym yn falch o'n rhaglen drawsnewid, a gynhyrchwyd ar y cyd gan aelodau'r BPRh ac sydd wedi'i chynllunio i ddarparu modelau gofal di-dor yn nes at y cartref. Mae'r rhaglen yn rhoi pwyslais cryf ar greu gwasanaethau integredig a chreu cynaliadwyedd yn ein gweithlu. Mae llwyddiannau cynnar yn cynnwys cyflwyno Un Pwynt Mynediad i deuluoedd plant ag anghenion cymhleth, datblygu model Cymunedau Tosturiol Gwent, a model integredig newydd o ryddhau cleifion o'r ysbyty.

Trwy ein Fforwm Gwerth Cymdeithasol, a'n strwythur Arweinyddiaeth, mae'r trydydd sector yn bartneriaid cyfartal yn nhermau cynllunio a darparu gwasanaethau, gyda chynrychiolaeth gref ar y Bwrdd a'r Bwrdd Strategol. Mae gwaith penodol wedi ei wneud i ddatblygu fforwm gwerth cymdeithasol cadarn yng Ngwent y mae aelodau'n falch ohono ac yn cymryd rhan weithredol ynddo; 'Mae'n wir i ddweud bod Gwerth Cymdeithasol Gwent wedi bod yn gynhwysol, gan geisio meithrin diwylliant o fod yn agored a thryloyw' (Aelod o'r FfGC).

Y Camau Nesaf:

- Parhau i gyflwyno'r rhaglen drawsnewid ar gyflymder, gyda phwyslais cryf ar gynaliadwyedd o ran y modelau newydd.
- Dechrau gweithio gyda Chomisiwn Bevan / Gofal Cymdeithasol Cymru ar Bapur Opsiynau ar gyfer model cyflawni i'r BPRh yn y dyfodol (Adroddiad i'w dderbyn erbyn mis Tachwedd 2019).
- Gweithredu Canolfan Gwella Ymchwil Arloesi a Chyfathrebu (RIIC) Gorffennaf-Medi.
- Comisiynu gwerthusiad allanol o bob un o'r rhaglenni trawsnewid (Ebrill 2019).
- Cefnogi datblygiad y Byrddau Partneriaeth Integredig i gryfhau cynllunio, comisiynu a darparu yn seiliedig ar le.
- Cytuno ar o leiaf 2 safle peilot i dreialu'r fethodoleg seiliedig ar le y cytunwyd arni (Rhagfyr 2019).
- Ystyried alinio adnoddau gwella i sicrhau y gellir ariannu a chynyddu modelau sy'n cael eu treialu drwy ddull i ddefnyddio cyllid CGI/Trawsnewid i'r eithaf (parhaus).

Mae dyheadau cyffredinol gan Fwrdd Partneriaeth Rhanbarthol Gwent ar gyfer trawsnewid wedi eu nodi yn y diagram isod.



Atodiad 1: Cofrestr o gyfarfodydd misol y BPRh

Dyddiad y cyfarfod	Math o gyfarfod	Testunau allweddol a drafodwyd
3 Mai 2018	Busnes	Cyflwyniad ThG, WCCIS, diweddariad-CGI, Eiddilwch. Cyllidebau cyfunol ar gyfer cartrefi gofal, Cynllun Ardal, ffrydiau gwaith OWDG, diweddariad -Rhwydwaith Lles Integredig. Adolygiad Seneddol.
12 Gorff. 2018	Busnes	Pobl yn Gyntaf - cyflwyniad hunan eiriolaeth; WCCIS; Adolygiad Seneddol o lechyd a Gofal Cymdeithasol, diweddariad-CGI, adroddiad partneriaeth IGCaTh, comisiynu ffrydiau gwaith, adroddiad blynyddol y BPRh.
6 Medi 2018	Datblygu	Cynigion Trawsnewid - cynnig Gwent, cynigion cyfalaf y GGI - cymeradwyo.
19 Medi 2018	Busnes	Diweddariad - y GGI, Grant Trawsnewid, Cynllun y Gaeaf, WCCIS, Adolygiad - Eiddilwch, cylch gorchwyl y BPRh wedi ei ddiweddarau.
8 Tach. 2018	Busnes	Diweddariad partneriaeth AD ac IM, Eiddilwch, adborth SAC ar y GGI, Cymru Iachach, diweddariad - y GGI, cynllun gweithredu WCCIS, arolwg Adref i'r Cartref, adroddiad Gofal Cymdeithasol Cymru, Cynllun y Gaeaf - cymeradwyo, Ymgynghoriad Unigrwydd ac Arwahanrwydd Cymdeithasol.
10 Ion 2019	Datblygu	Adolygiad o'r daith hyd yn hyn, Egwyddorion cydweithio, Cynllun Trawsnewid a Chynllun Ardal.
24 Ion 2019	Busnes	Cyflwyniad -Gwasanaeth Awtistiaeth Integredig, diweddariad - partneriaeth Gofalwyr, Cymru Iachach, diweddariad - y GGI, WCCIS, Cronfa gyfunol a chytundeb cartref gofal, Sesiynau -datblygu yn y dyfodol.
14 Mawrth 2019	Busnes	Cyflwyniad Dyfodol Clinigol, diweddariad - y GGI, Cymru Iachach, comisiynu rhanbarthol - cronfeydd cyfunol ac eiriolaeth, Eiddilwch, WCCIS.

Atodiad 2: Aelodau'r Bwrdd Partneriaeth Rhanbarthol

Mae aelodaeth ofynnol y Bwrdd Partneriaeth Rhanbarthol wedi'i nodi mewn canllawiau statudol fel Rhan 9 o Ddeddf Gwasanaethau Cymdeithasol a Llesiant (Cymru), i gynnwys yr aelodau etholedig lleol o bob awdurdod lleol yn ardal y Bwrdd, Cyfarwyddwyr Gwasanaethau Cymdeithasol pob awdurdod lleol yn ardal y Bwrdd, Aelod Annibynwyr y Bwrdd Iechyd Lleol, Prif Weithredwr ac Uwch Gyfarwyddwr Bwrdd Iechyd Lleol yr Ardal, a Chadeiryddion Cynghorau Gwirfoddol Cymunedol yn ardal y Bwrdd. Mae gan y Bwrdd yr hyblygrwydd hefyd i gyfethol aelodau ychwanegol os dymunant.

Mae aelodaeth bresennol y BPRh o fis Mawrth 2019 wedi ei nodi isod:

Phil Robson	Aelod Annibynnol	BIPAB (Cadeirydd y BPRh)
Anne Lloyd	Aelod Annibynnol	BIPAB
Kateja Dew	Aelod Annibynnol	BIPAB
Richard Bevan	Ysgrifennydd y Bwrdd	BIPAB
Cllr Richard Clarke	Aelod Gweithredol	Torfaen (Is-gadeirydd y BPRh)
Cllr John Mason	Aelod Gweithredol	Blaenau Gwent
Cllr Carl Cuss	Aelod Gweithredol	Caerffili
Cllr Penny Jones	Aelod Gweithredol	Sir Fynwy
Cllr Paul Cockeram	Aelod Gweithredol	Casnewydd
Judith Paget	Prif Weithredwr	BIPAB
Nick Wood	Prif Swyddog Gweithredu	BIPAB
Sarah Aitken	Cyfarwyddwr Iechyd y Cyhoedd	BIPAB
Damien McCann	Cyfarwyddwr, Gwasanaethau Cymdeithasol	Blaenau Gwent
Dave Street	Cyfarwyddwr, Gwasanaethau Cymdeithasol	Caerffili
Claire Marchant	Cyfarwyddwr, Gwasanaethau Cymdeithasol	Sir Fynwy (tan fis Mai 2018)
Julie Boothroyd	Cyfarwyddwr, Gwasanaethau Cymdeithasol	Sir Fynwy (o fis Mai 2018)
James Harris	Cyfarwyddwr, Gwasanaethau Cymdeithasol	Casnewydd
Keith Rutherford	Cyfarwyddwr, Gwasanaethau Cymdeithasol	Torfaen
Andrew Belcher	Mirus	Cyn. Darparwr
Melanie Minty	Fforwm Gofal Cymru	Cyn. Darparwr
Chris Hodson		Cyn. Dinasyddion
Lorraine Morgan		Cyn. Dinasyddion
Edward Watts	Cadeirydd, GAVO	Cyn. Trydydd Sector
Steve Brooks	Cadeirydd, CWT	Cyn. Trydydd Sector



Gweithio mewn Partneriaeth





