



Bwrdd Partneriaeth
Rhanbarthol Gwent
Gwent Regional
Partnership Board

Bwrdd Partneriaeth Rhanbarthol Adroddiad Blynyddol

System integredig o iechyd, gofal a lles i Went

2022/23

Gweithio mewn Partneriaeth



Bwrdd Iechyd
Aneurin Bevan
Health Board



Cyngor Bwrdeistref Sirol
Blaenau Gwent
County Borough Council



CAERPHELLY
COUNTY BOROUGH COUNCIL
CYNGOR BWRDEISTREF SIROL
CAERFFILI



CYNGOR
monmouthshire
COUNTY COUNCIL
sir fymwy



TORFAEN
COUNTY
BOROUGH

BWRDEISTREF
SIROL
TORFAEN



Newport
CITY COUNCIL
CYNGOR DINAS
Casnewydd



Torfaen Voluntary Alliance
Cynghair Gwirfoddol Torfaen

Actively supporting the contribution of
individuals, through voluntary action.
Charity Registration No: 1097079
Company No: 4803713



Gwent Association of Voluntary Organisations
Cymdeithas Mudiadau Gwirfoddol Gwent

Cynnwys

	tudalen
Rhagair	4
01. Safbwyntiau Partneriaid	5
02. Crynodeb Gweithredol	7
03. RHAN 1: Trosolwg o drefn lywodraethu a datblygiad y bartneriaeth	9
■ Trosolwg o'r Bwrdd Partneriaeth Rhanbarthol.	
■ Datblygiadau allweddol y bartneriaeth yn y flwyddyn ddiwethaf.	
■ Cynnydd ar weithredu newidiadau yng nghanllaw Rhan 9 diwygiedig y Ddeddf Gwasanaethau Cymdeithasol a Llesiant.	
04. RHAN 2: Diweddariad cyffredinol ar gynnydd	16
■ a) Cyflawni yn erbyn Amcanion Allweddol.	
■ b) Cefnogi Gwell Integreiddio a Chyflenwi.	
05. RHAN 3: Cyfathrebu, ymgysylltu a gwerth cymdeithasol	39
■ Sut aeth y Bwrdd Partneriaeth Rhanbarthol ati i ymgysylltu'n uniongyrchol â defnyddwyr gwasanaethau.	
■ Sut aeth y Bwrdd Partneriaeth Rhanbarthol ati i hyrwyddo cydweithredu a chyfranogiad gyda phartneriaid perthnasol.	
■ Sut aeth y Bwrdd Partneriaeth Rhanbarthol ati i ymgysylltu â rhanddeiliaid ehangach, yn cynnwys darparwyr gwasanaeth o'r trydydd sector a'r sector annibynnol.	
■ Cynnydd o ran sefydlu fforymau gwerth cymdeithasol i hyrwyddo gwerth cymdeithasol a rhannu arfer da.	
06. RHAN 4: Edrych ymlaen	44
07. Atodiad 1: Cofrestr o gyfarfodydd misol y BPRh	45
09. Atodiad 2: Aelodau BPRh Gwent	46
10. Atodiad 3: Dewis - Porth Dinasyddion	47
11. Atodiad 4: Pynciau a drafodwyd gan Banel Dinasyddion Gwent 2023/24	50
11. Atodiad 5: Technoleg Gynorthwyol	52
11. Atodiad 6: Micro-ofal	54
12. Atodiad 7: Adroddiad Blynyddol Gofalwyr	55
13. Atodiad 8: Adroddiad ar Gynhadledd Cymunedau Sy'n Deall Dementia yng Ngwent 2022	55
14. Atodiad 9: Y Gronfa Integreiddio Rhanbarthol - Adroddiad Diwedd Blwyddyn 2022-23	55

Rhagair



Mae Adroddiad Blynyddol y Bwrdd Partneriaeth Rhanbarthol yn rhoi cyfle i bartneriaid y BPRh gyfleu'r cynnydd a wnaed yn ystod y flwyddyn ddiwethaf a nodi astudiaethau achos lle aethpwyd ati i arloesi a datblygu arfer da drwy weithio mewn partneriaeth. Mae'r cynnydd a amlygwyd yn yr adroddiad blynyddol hwn yn sylweddol o ystyried yr heriau a'r gofynion digynsail a roddwyd ar bartneriaid yn dilyn pandemig Covid-19, yr heriau a wynebwyd o ran y gweithlu ac anawsterau wrth recriwtio, yn ogystal â'r cynnydd diweddar mewn costau byw a thoriadau i gyllidebau. Rydym yn symud ymlaen o un o'r gaeafau anoddaf, pan, ar y 27 Rhagfyr 2022, fe wynebodd y GIG y diwrnod prysuraf yn y 70 mlynedd ers ei sefydlu; gwelwyd cynnydd yn y galw ar draws y gwasanaethau iechyd a gofal cymdeithasol cyfan.

Mae'r heriau y tynnwyd sylw atynt yn nodi'r angen i bartneriaid ddod at ei gilydd i gydweithio mwy nag erioed, i greu elfen o synergedd ar draws y gwasanaethau, ac osgoi dyblygu. Bydd y BPRh yn ganolog o ran o greu'r bartneriaeth i fynd i'r afael â'r heriau hyn ac yn ddiweddar mae wedi datblygu Cynllun Ardal newydd ar gyfer 2023/24 nodi sut yr ydym yn bwriadu cydweithio, cyfuno adnoddau a thrawsnewid gwasanaethau. Mae'r adroddiad blynyddol hwn yn nodi'r cynnydd a wnaed drwy'r Cynllun Ardal blaenorol, a sut y gwnaethom gamau i gyflenwi uchelgais Llywodraeth Cymru, 'Ymhellach, Yn Gyflymach'.

Rydym yn angerddol dros wella a chreu'r canlyniadau iechyd a lles gorau i bobl Gwent a chanolbwyntio ar bobl ym mhopeth y gwnawn. Rydym yn gweithio'n agos gyda'n cymunedau i gyd gynhyrchu gwasanaethau gofal a chymorth i sicrhau bod pobl yn teimlo bod rhywun yn eu cefnogi ac yn gwrandao arnynt; ac mae'n bleser gennyf gynnwys safbwyntiau ein panel dinasyddion, y trydydd sector a phartneriaid sy'n ddarparwyr, yn yr adroddiad blynyddol hwn.

Fel Cadeirydd y BPRh rwy'n teimlo ei bod yn bwysig sicrhau bod y BPRh yn cydnabod gwaith caled yr holl bartneriaid ac yn canfod cyfleoedd i arloesi, ac arfer da i ddatblygu ymhellach. Serch hynny, ni allwn fod yn hunanfodlon am fod heriau sylweddol o'n blaenau. Mae'r adroddiad blynyddol hwn yn gyfle i gydnabod ymdrechion y staff, y gwirfoddolwyr, y darparwyr a gofalwyr di-dâl am eu hymdrechion aruthrol yn ystod y flwyddyn ddiwethaf. Mae'r adroddiad hwn yn eiddo iddynt hwy yn ogystal â'r BPRh a'r partneriaid.

Ann Lloyd CBE

Cadeirydd Bwrdd Partneriaeth Rhanbarthol Gwent

1. Safbwyntiau Partneriaid

Lorraine Morgan - Cadeirydd Panel y Dinasyddion

Hon oedd fy mlwyddyn olaf fel Cadeirydd, ond rwyf bellach wedi cael fy ailethol, felly byddaf yn parhau i ganolbwyntio ar leisiau dinasyddion o amgylch y bwrdd a'r ffordd y mae'r BPRh yn ymateb i'w pryderon ynglŷn â'u lles a'u hansawdd bywyd, gan drawsnewid gwasanaethau er gwell. Rwyf mor falch bod gennym hefyd ddau is-gadeirydd erbyn hyn, sy'n rhannu'r gwaith gwirfoddol yn dda. Rydym bellach yn cynnal cyfarfodydd cyfunol - rhithiol ac wyneb yn wyneb, felly gobeithiwn y gwelwn rhai o'r hen gyfeillion yn dychwelyd. Bu'r blynyddoedd diwethaf yn anodd iawn i lawer, ond mae nifer ohonom hefyd wedi dysgu sgiliau cyfathrebu newydd.

Mae ein cyfarfodydd yn parhau i fod yn amserol, ond rydym yn parhau i fonitro i weld a oes unrhyw faterion wedi cael sylw a'u newid er gwell. Rwyf wedi mwynhau cymryd rhan yn y grwpiau Gorchwyl a Gorffen Ymgysylltu â Llais gyda Llywodraeth Cymru sydd wedi canolbwyntio ar ganllawiau BPRh a thystiolaeth gryfach ar gyd gynhyrchu gyda'r BPRh a'r dinasyddion.

Rydym yn parhau i gynnwys profiadau Rhyddhau o'r Ysbyty fel un o'n heitemau sefydlog ar yr agenda ac yn ymuno â ni erbyn hyn mae'r corff lleol newydd Llais Cymru, sef y Cyngor Iechyd Cymunedol gynt sydd erbyn hyn yn cynnwys gofal cymdeithasol yn eu rôl o fonitro a chefnogi dinasyddion.

Wrth i ni droi ein cefn ar y pandemig a chamu i mewn i gyfnod o ansicrwydd ynghylch materion difrifol yn y gweithlu gofal cymdeithasol a rhestrau aros hir gan y GIG, rydym yn parhau i ofidio am anawsterau sy'n wynebu dinasyddion sydd am weld MT. Felly, rhaid i ni ganolbwyntio mwy ar y ffordd y mae ein lles yn effeithio ar ein gallu i fyw ein bywydau - a sut y mae dinasyddion yn eu ffordd eu hunain, yn mesur eu canlyniadau eu hunain. I'r perwyl hwn cawsom sesiwn addysgiadol iawn gan Dr Sally Lewis ar Ofal Iechyd sy'n seiliedig ar werth (VBHC) a sut y gall dinasyddion rhannu'u canlyniadau a adroddwyd eu hunain gydag ymarferwyr. Rydym yn bwriadu gweithio mwy gyda VBHC.

Mae cyflymder y newid yn araf ond yn parhau i fod yn galonogol os gwelwn rywfaint o gyd-gynhyrchu amlwg o fewn y newid hwnnw. Mae'r tîm gweinyddol a'n tîm cymorth o'r BPRh wedi ymgysylltu â ni ac maent yn parhau i wneud hynny - gan ddangos eu dealltwriaeth fel dinasyddion eu hunain. Felly, hoffwn ar ran pawb ar y Panel Dinasyddion, ddiolch iddynt am eu llwyr ymrwymiad i'n hysbysu ac ymgysylltu â ni.

Jason O'Brien - Cyfarwyddwr Strategol Gwasanaethau Plant a Theuluoedd Torfaen

Wrth i ni barhau i adfer ar ôl y pandemig, rydym yn wynebu argyfwng costau byw cynyddol a dirywiad economaidd yn sgil hynny, sydd wedi effeithio ar bob cwr o'n cymunedau a'n gwasanaethau cyhoeddus. Mae hyn, ynghyd â gweithlu sy'n crebachu ar draws y sector iechyd a gofal cymdeithasol, wedi parhau i daflu heriau atom a chadarnhau ymhellach yr angen i wasanaethau gydweithio ar draws pob sector. Mae'r Bwrdd Partneriaeth Rhanbarthol yn enghraifft o rannu blaenoriaethau a chyd berchen ar ateb, lle gall sectorau ac asiantaethau gefnogi ei gilydd, herio'i gilydd a dod o hyd i atebion er mwyn bodloni anghenion y rheini sydd fwyaf bregus. Ein her wrth symud ymlaen yw sicrhau bod ein gwaith yn fwyfwy effeithiol a thryloyw, wrth gyfeirio at a chreu gwytnwch cymunedol i alluogi pobl i fyw'r bywydau o'u dewis, a hynny mewn modd annibynnol a diogel.

1. Safbwyntiau Partneriaid

Tracy Daszkiewicz - Cyfarwyddwr Gweithredol Iechyd Cyhoeddus a Phartneriaethau Strategol, Bwrdd Iechyd Prifysgol Aneurin Bevan

Yn ystod y flwyddyn ddiwethaf, mae partneriaid strategol, wedi cydweithio i sicrhau mai Gwent yw'r rhanbarth Marmot gyntaf yng Nghymru. Mae hyn yn golygu ymrwymiad ar y cyd i wella ac amddiffyn iechyd yn ein cymunedau, trwy fwy o ymdrechion i atal anghydraddoldeb iechyd a mynd i'r afael ag ef, a sicrhau cydraddoldeb. Byddwn yn cydweithio i ddeall yn well y penderfyniadau cymdeithasol, amgylcheddol ac economaidd a sut maen nhw'n cyfrannu at anghydraddoldebau iechyd. Rydym am i'n trigolion fyw bywydau hir a chael iechyd da, gan fyw mewn cymunedau diogel, cael cyfleoedd addysg a chyflogaeth, a byw mewn cartrefi o ansawdd da. Mae gweithio yn ôl egwyddorion Marmot yn ein galluogi i roi rhaglenni ar waith i ganolbwyntio ar y rhai y mae iechyd gwael yn effeithio'n anghymesur arnynt a gwneud mwy yn gyflymach i'r rheini sydd ei angen fwyaf.

Melanie Minty - Cynghorydd Polisi De Orllewin a De Ddwyrain Cymru, Fforwm Gofal Cymru.

Yn yr adroddiad blynyddol diwethaf, myfyriais ar y dull partneriaeth gwirioneddol sy'n dod i'r amlwg yng Ngwent ac rwy'n falch o ddweud bod y berthynas wedi parhau i aeddfedu. Fel cynrychiolydd darparwyr, rwyf wedi gallu cyfrannu at drafodaethau'r BPRh a'i is-grwpiau. Enghraifft o hyn yw bwydo i mewn i'r ymateb rhanbarthol i her Llywodraeth Cymru i gynyddu'i gapasiti yn ystod y gaeaf. Yn y misoedd nesaf, byddwn yn adolygu strwythurau darparwyr rhanbarthol gyda'r bwriad o sefydlu pwrpas mwy amlwg a gwahaniaethu rhwng y gwahanol ddarparwyr yng Ngwent. Bydd hyn yn cynnwys proses iddynt fwydo i mewn i fforwm darparwyr newydd, mwy strategol. Gobeithiaf y bydd hyn yn atgyfnerthu llais gwasanaethau gofal a reoleiddir ar draws y trydydd sector a'r sector preifat gan alluogi gweithio'n agosach gyda chynrychiolwyr y trydydd sector ar flaenoriaethau allweddol ar gyfer y flwyddyn nesaf.

Stephen Tiley - Prif Weithredwr, GAVO

Mae 2022/2023 yn parhau i fod yn heriol, a phandemig COVID-19 dal i effeithio ar y ffordd yr ydym yn gweithio, ac mae'r argyfwng costau byw yn taro llawer o'r Trydydd Sector a'i wasanaethau. Mae'r argyfwng costau byw yn benodol hefyd yn effeithio'n sylweddol ar ein partneriaid yn y Gwasanaethau Cyhoeddus, felly mwy nag erioed, mae'n hanfodol ein bod wedi cydweithio er lles y trigolion yn ein Rhanbarth. Mae Timau Iechyd a Gofal Cymdeithasol ein Cyngor Gwirfoddol Sirol ar draws ardaloedd GAVO ym Mlaenau Gwent, Caerffili, Sir Fynwy a Chasnewydd a'r Prosiect Rhaglen Addysg ar gyfer Cleifion wedi bod yn sicrhau bod gwasanaethau'n parhau i fynd rhagddynt yn ystod y cyfnodau heriol, drwy ddarparu cefnogaeth a chysylltiadau strategol i'r sector. Rydym yn ffodus iawn ein bod wedi meithrin perthnasoedd cadarn gyda phartneriaid o gylch y bwrdd Partneriaeth Rhanbarthol, ble gallwn godi'r materion sy'n effeithio ar y sector ar draws ardal bwrdd Iechyd Prifysgol Aneurin Bevan a chael y cyfle i fynd i'r afael â'r materion hynny er mwyn eu datrys. Mae cydweithio wrth galon ein gwaith yn y bartneriaeth, ac mae hyn yn mynd o nerth i nerth er lles cymunedau. Mae symud o arian y Gronfa Gofal Integredig i arian y Gronfa Integredig Ranbarthol wedi golygu elfennau o newid a bydd yn parhau i newid drwy'r blynyddoedd i ddod. Mae cael partneriaid sydd am gydweithio, wedi sicrhau ein bod yn gweithio drwy hyn ar y cyd. Rwy'n falch iawn o fod yn rhan o waith cadarnhaol y bartneriaeth wrth symud ymlaen ar rhan y Trydydd Sector.

2. Crynodeb Gweithredol

Mae'r Bwrdd Partneriaeth Rhanbarthol wedi datblygu a chytuno ar Gynllun Ardal newydd yn ddiweddar, ar ôl i Asesiad o Anghenion Poblogaeth Gwent (AAPG) gael ei gyhoeddi ym mis Ebrill 2022. Mae'r Cynllun Ardal yn nodi sut y bydd y BPRh yn cyflawni'r blaenoriaethau rhanbarthol a nodwyd yn yr AAPG ac mae'n ffurfio'r rhaglen waith ar gyfer y partneriaethau strategol sy'n cefnogi'r BPRh.

Mae'r holl bartneriaid yn parhau i wynebu problemau a heriau yn dilyn COVID-19 a hynny yn ystod gaeaf prysuraf erioed yn hanes y GIG, cynnydd mewn costau byw a phroblemau sylweddol o ran recriwtio a chadw'r gweithlu ledled y sector iechyd a gofal cymdeithasol.

Mae gweithio mewn partneriaeth a chreu undod ar draws ein gwasanaethau yn hollbwysig i ddiwallu'r heriau ac mae'r BPRh yn darparu fforwm i ddatblygu'r atebion sydd eu hangen wrth sicrhau bod y ffocws ar ganlyniadau. Mae'r ffocws parhaus ar gyd gynhyrchu gyda dinasyddion yn allweddol, yn ogystal â gweithio ochr yn ochr â'n darparwyr annibynnol a'n darparwyr trydydd sector.

Mae gennym gyfle, drwy'r cyhoeddiad 'Ymhellach, Yn Gyflymach' yn ddiweddar gan Lywodraeth Cymru i fuddsoddi ymhellach yn ein gwasanaethau cymunedol am fod y pwysau ar ysbytai yn her i fyrddau iechyd yn unig. Mae angen i'r BPRh a'r partneriaid sicrhau ein bod yn helpu pobl i aros gartref, a hefyd, dychwelyd adref yn gyflym ac yn ddiogel ar ôl cael triniaeth. Mae cynllunio ar gyfer y gaeaf yn parhau i fod yn broses blwyddyn gyfan a bydd angen monitro'r pwysau ar weithwyr rheng flaen yn agos iawn o ystyried y pwysau sydd wedi bod arnynt yn ystod y blynyddoedd diwethaf. Unwaith eto, mae'n dyst i angerdd ac ymrwymiad holl bartneriaid y BPRh a'u staff, ein bod wedi llwyddo i barhau i gyflawni'r blaenoriaethau yn y Cynllun Ardal ac mae'r llwyddiannau allweddol yn cynnwys:

Bartneriaeth Strategol i Oedolion:

- Mae'r Bartneriaeth Strategol i Oedolion wedi parhau i gefnogi'r ymdrech ar y cyd i gyflenwi rhaglen Cynllun y Gaeaf o ran osgoi derbyn a rhyddhau o'r ysbyty i asesu a derbyn adnoddau yn y gymuned. Mae'r bartneriaeth wedi bod yn allweddol i ddatblygiad, monitro, gwerthuso a chyflenwi'r nod cenedlaethol '1000 o welyau'; ac mae wedi parhau i weithio'n agos iawn gyda darparwyr gofal mewn cartrefi gofal a gofal cartref i gefnogi gwasanaethau cynaliadwy drwy raglen gomisiynu rhanbarthol.

Bartneriaeth Strategol i Ofalwyr:

- Mae'r Bartneriaeth Strategol i Ofalwyr wedi dechrau datblygu cefnogaeth i ofalwyr a galluogi rhyddhau'r effeithiol o'r ysbyty yn unol â blaenoriaethau cenedlaethol; yn ogystal â chyflawni blaenoriaethau cenedlaethol eraill Llywodraeth Cymru ar gyfer gofalwyr o bob oed. Mae darparu gwybodaeth a chymorth i ofalwyr yn ystod wythnos genedlaethol gofalwyr a diwrnod hawliau gofalwyr yn ogystal â gweinyddu cynllun grant bach i Ofalwyr wedi parhau, yn ogystal â'r ymrwymiad i gefnogi gofalwyr ifanc mewn addysg.

Bwrdd Plant a Theuluoedd:

- Bwrdd Plant a Theuluoedd yn parhau i gyflenwi offer cynllunio Fframwaith NYTH i sicrhau bod yna ddull 'system gyfan' wrth fynd ati i ddatblygu gwasanaethau iechyd meddwl, lles a chymorth i blant a phobl ifanc yn ogystal â datblygu atebion preswyl i leihau nifer y lleoliadau y tu allan i'r sir.

Bwrdd Dementia:

- Mae'r Bwrdd Dementia wedi parhau i weithredu Llwybrau Safonau Gofal Dementia Cymru Gyfan, gydag is-grwpiau pwrpasol ac arweinwyr ffrydiau gwaith. Mae pobl sy'n dioddef o ddementia, eu gofaluwr a'u teuluoedd yn chwarae rôl allweddol o ran cefnogi'r gwaith hwn ac mae'r ymgysylltu â chymunedau yn mynd rhagddo i helpu i gyd-gynhyrchu gwasanaethau. Rydym wedi parhau i arwain a chydlynu rhaglen waith Cymunedau sy'n Deall Dementia yng Ngwent, i adeiladu ymhellach ar gymunedau cynhwysol, cysylltiedig sy'n ymwybodol o ddementia.

Bartneriaeth Strategol Iechyd a Thai:

- Mae'r Bartneriaeth Strategol Iechyd a Thai wedi canolbwyntio ar ddatblygu'r gofynion ailgartrefu cyflym. Mae aelodau wedi parhau i weithredu prosiectau cyfalaf a gwella'r adnoddau presennol yn enwedig o ran defnyddio technoleg ddigidol. Canfuwyd blaenoriaethau allweddol drwy'r cynllun ardal, a bydd aelodau'n parhau i gyflawni'r rhain yn ogystal â datblygu Cynllun Cyfalaf Strategol ar gyfer y rhanbarth.

Bartneriaeth Iechyd Meddwl ac Anabledd Dysgu:

- Mae'r Bartneriaeth Iechyd Meddwl ac Anabledd Dysgu wedi parhau i gefnogi a gwella mynediad at wybodaeth ac adnoddau lles meddyliol ar ffurf hunangymorth, wedi eu cymeradwyo yn ogystal â rhaglen hyfforddi'r gweithlu (Gwent Connect 5) ac ymwybyddiaeth ohoni. Mae'r grŵp llywio gyd-gynhyrchu yn parhau i weithio gyda phobl sydd â phrofiadau byw i gyd-gynhyrchu'r gefnogaeth a ddarperir yn y dyfodol. Mae'r rhaglen Haen Sylfaen yn parhau yn ogystal â chynllunio drwy ein his-grŵp hunan-niweidio a hunanladdiad.

Grŵp Awtistiaeth Rhanbarthol:

- Mae'r grŵp rhanbarthol wedi datblygu cynllun gweithredu i gyflawni Cod Ymarfer Awtistiaeth newydd Llywodraeth Cymru. Lanswyd y cod yng nghynhadledd Hydref 2023. Daeth dros 150 o bartneriaid a theuluoedd at ei gilydd yn y digwyddiad, a BPRh Gwent oedd yr unig ardal yng Nghymru i lansio'r cod.

3. RHAN 1: Trosolwg o drefn lywodraethu a datblygiad y bartneriaeth

i Pwrpas, rôl, aelodaeth, strwythur gweithredol a blaenoriaethau allweddol y bwrdd partneriaeth rhanbarthol.

“Cydweithio i greu Gwent Iachach sy’n rhoi’r gofal a’r gefnogaeth iawn yn y lle iawn, ar yr adeg iawn.”

Rôl a Blaenoriaethau:

Bydd BPRh Gwent yn cyflawni nodau allweddol Deddf Gwasanaethau Cymdeithasol a Llesiant (Cymru) 2014, sef cydweithrediad, partneriaeth ac integreiddiad ac maent wedi eu nodi fel y blaenoriaethau strategol canlynol:

- Gwella gofal a chymorth, gan sicrhau bod gan bobl fwy o lais a rheolaeth.
- Gwella canlyniadau ac iechyd a lles i bobl ar draws y rhanbarth.
- Darparu gofal a chymorth cydgysylltiedig, sy’n canolbwyntio ar yr unigolyn.
- Defnyddio adnoddau, sgiliau ac arbenigedd yn fwy effeithiol ar draws y partneriaid.

Bydd Bwrdd Partneriaeth Rhanbarthol Gwent hefyd yn cyflawni’r bwriad strategol a nodir yn ‘Cymru Iachach: ein Cynllun Iechyd a Gofal Cymdeithasol’ Llywodraeth Cymru, yn benodol pedair thema y Nod Pedwarplyg:

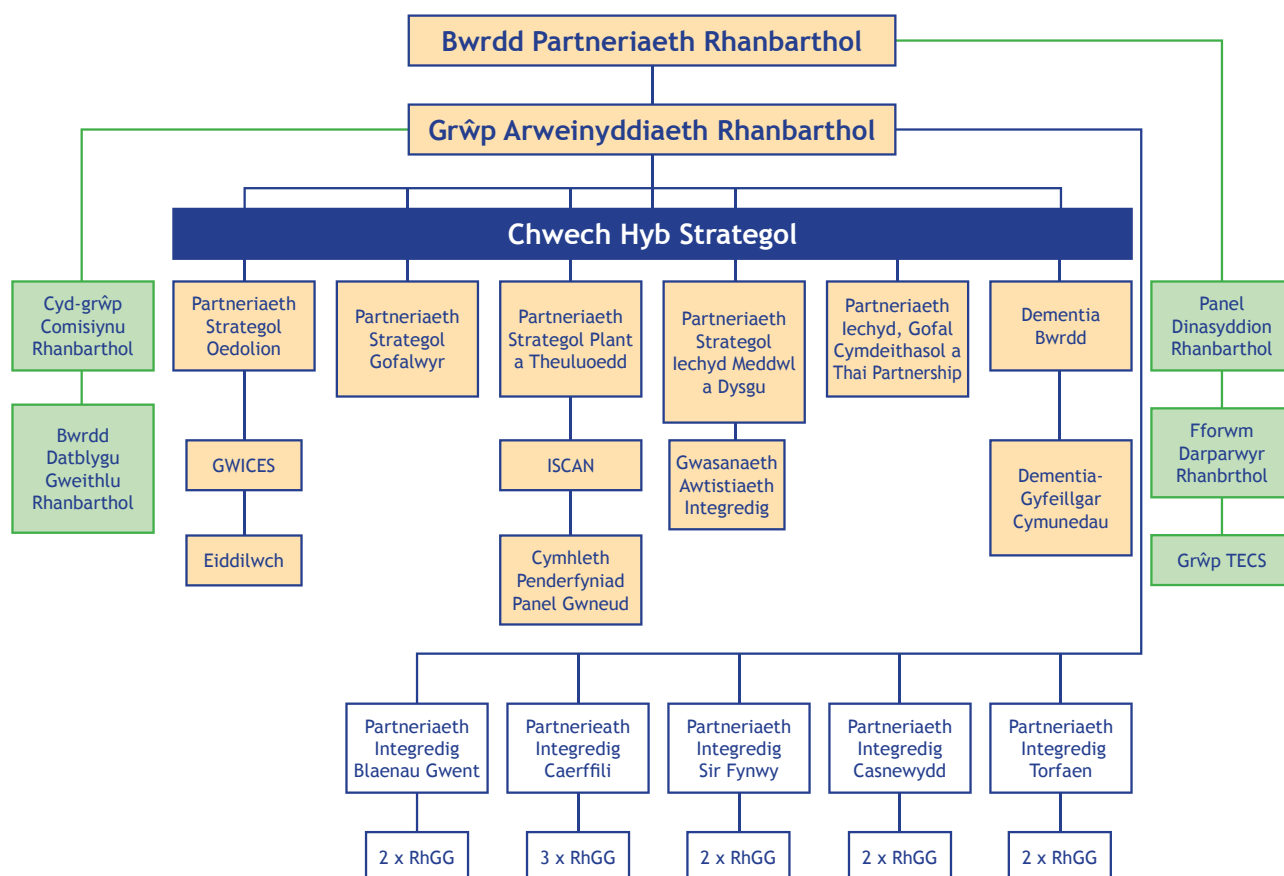
- Gwella iechyd a lles y boblogaeth.
- Gwasanaethau gofal cymdeithasol sydd o safon well ac yn fwy hygyrch.
- Iechyd a gofal cymdeithasol sydd a mwy o werth, a
- Gweithlu iechyd a gofal cymdeithasol brwdfrydig a chynaliadwy.

I gyflenwi blaenoriaethau’r BPRh ac amcanion y Cynllun Ardal, mae’r BPRh wedi sefydlu 6 partneriaeth integredig strategol, sydd hefyd a throsolwg o’r rhaglenni gwaith perthnasol a phrosiectau o fewn y Gronfa Integreiddio Ranbarthol newydd. Mae’r is-bartneriaethau yma’n adrodd yn ôl i’r BPRh ac yn rhoi diweddariad am gynnydd yn erbyn blaenoriaethau a heriau’r Cynllun Ardal:

- Partneriaeth Strategol i Ofalwyr.
- Partneriaeth Strategol i Blant a Theuluoedd.
- Bwrdd Dementia.
- Partneriaeth Strategol i Oedolion Gwent.
- Partneriaeth Strategol Iechyd, Tai a Gofal Cymdeithasol.
- Partneriaeth Strategol Iechyd Meddwl ac Anabledd Dysgu.

Mae bob un o'r partneriaethau thematig yn cyflawni adrannau o'r Cynllun Ardal, yn rhan o'r rhaglen waith strategol, sydd hefyd yn cael ei gyflenwi ar lefel leol trwy'r Byrddau Partneriaethau Integredig a Rhwydweithiau Gofal Cymdogaethol. Mae'r BPRh hefyd wedi sefydlu partneriaethau galluogi a chefnogi yn rhan o'r gofynion a nodwyd yn Neddf GCaLL, ac mae'n cynnwys:

- Y panel dinasyddion rhanbarthol (gan gynnwys gofalwyr), gyda dau gynrychiolydd i eistedd ar y Bwrdd.
- Y fforwm darparwyr ar sail gwerth, i gysylltu'n uniongyrchol â'r BPRh - gyda dau gynrychiolydd etholedig i eistedd ar y Bwrdd.
- Grŵp cyd-gomisiynu rhanbarthol.
- Bwrdd Datblygu'r Gweithlu rhanbarthol.
- Grŵp Technoleg yn Galluogi Gofal rhanbarthol.



Mae Cynllun Ardal Gwent (<https://www.gwentrpb.wales/area-plan>) yn gosod camau gerbron ar gyfer system integredig o iechyd, gofal a lles ledled Gwent. Mae arweiniad cydweithredol gan gydweithwyr lechyd, Llywodraeth Leol a'r Trydydd Sector wedi gyrru datblygiad y cynllun. Mae'n uchelgeisiol, ac yn gosod llwybr clir ar gyfer cyflenwad model integredig o iechyd, gofal a llesiant ar draws Gwent. Bydd y Bwrdd Partneriaeth Rhanbarthol (BPRh) yn rhoi arweiniad a throsolwg ar gyflenwad y cynllun, gyda chefnogaeth systemau llywodraethiant a rheoli perfformiad priodol.

Mae'r Cynllun wedi ei adeiladu o gylch y themâu craidd statudol a nodir yn yr Asesiad o Anghenion y Boblogaeth diweddaraf a'r grwpiau poblogaeth a blaenoriaeth, sef oedolion hŷn, plant a phobl ifanc, gofalwyr, pobl ag awtistiaeth a phobl ag anableddau iechyd meddwl ac anableddau dysgu. Mae angen newid sylweddol yng nghyflymder y trawsnewid ymhob un o'r grwpiau ac rydym hefyd wedi cynnwys adrannau Tai, Gweithlu, Comisiynu yn ein Cynllun Ardal, i gyd-fynd â'r strwythur a nodir isod sy'n cynnwys gweithgarwch rhanbarthol (partneriaethau strategol) gweithgarwch lleol (5 o fyrdau integredig) a modelau ardal (RhGC).

Adroddiad Blynyddol Gofalwyr:

Mae'r tîm gofalwyr yn cefnogi gweithredu rhaglenni amrywiol ar draws y rhanbarth.

- Llwyddodd 415 o ymgeiswyr i dderbyn £415,000 i'w cefnogi.
- Gofalwyr Ifanc mewn ysgolion: Mae 599 o aelodau staff wedi cymryd rhan mewn 17 o sesiynau hyfforddi wyneb yn wynebu 'Gofalwyr Ifanc: Ein Hadnabod' a 19 o sesiynau rhithiol.
- Cafodd dros 100 o Ofalwyr Ifanc gefnogaeth drwy ysgolion.
- Hyfforddiant ac ymwybyddiaeth: cafodd ystod eang o wasanaethau Gwent eu cynrychioli mewn sesiynau hyfforddi lle cynhaliwyd 8 sesiwn Ymwybyddiaeth Gymunedol a ddenodd 120 o bobl, 39 gweithdy a ddenodd 332 o bobl ac fe wnaeth 52 o bobl gwblhau'r' hyfforddiant ar lein.

Ffigurau Dewis:

- Mae cynnydd o 400 mwy yn nifer yr adnoddau a gafodd eu cyhoeddi yng Ngwent yn ystod y flwyddyn ddiwethaf.
- Mae'r adnoddau a gafodd eu gweld mewn manylder wedi cynyddu o ryw 9,568. Dyma nifer yr adegau y mae rhywun wedi chwilio am rywbeth ar Dewis ac yna clicio i gael hyd i mwy o wybodaeth. Ym mis Mawrth 2022 cliciwyd ar 31,227 o adegau a 40,795 ym mis Mawrth 2023.
- Mae cynnydd o 365 yn nifer y defnyddwyr cofrestredig.
- Mae adnoddau sydd wedi dod i ben wedi gostwng o 158 i 65 sy'n dangos bod y wefan yn gwella o ran pa mor gyfredol yw'r cynnwys.

Cynhadledd Dementia:

Fe wnaeth dros 130 o bartneriaid fynd i gynhadledd Cymunedau Sy'n Deall Dementia yng Ngwent, yng Nghanolfan Christchurch ym mis Medi 2022 a denodd Gweminar Deall Dementia yng Ngwent 35 o bartneriaid. Roedd 87% o'r ymatebwyr am chwarae mwy o ran yn yr agenda dementia ledled Gwent.

Cyfeillion Dementia:

Sesiynau Cyfeillion Dementia a chefnogi cysylltiadau ar-lein gyda chymunedau. Gwnaed 1,468 o Gyfeillion Dementia yn ystod 98 o sesiynau yn 2022 - 2023.

Technoleg Gynorthwyol (TG):

Cafodd dros 650 o ddyfeisiau TG eu dosbarthu i bob sector ledled Gwent yn cynnwys Rhaglen Hapusrwydd, HUG a RITA i gefnogi llesiant ac ysgogiad cadarnhaol.

Y Gweithlu a'r Consortiwm Colegau:

- **Lleoliadau Gwaith Gofal Cymdeithasol** - Lansiwyd proses lleoliadau gwaith rhanbart-hol ym mis Medi 2022 i gefnogi myfyrwyr i wneud cais am lleoliadau gwaith gydag ALL ac i dimau gofal cymdeithasol ALL baratoi'n ddigonol i dderbyn y lleoliadau hyn. Mae timau gofal cymdeithasol ALL wedi derbyn a hwyluso 13 lleoliad gwaith.
- **Digwyddiadau 'Placement to Progression' Campysau Coleg Gwent** - Mae'r digwyddiadau a gafodd eu cynnal ym mis Hyd/Tach ar draws 4 campws Coleg Gwent wedi cefnogi myfyrwyr i sicrhau lleoliadau gwaith wrth fynd ati i roi cyfle i ddarparwyr lleol hyrwyddo swyddi gwag rhan amser i'r garfan fyfyrwyr bresennol. Mae darparwyr wedi derbyn 52 cais am leoliad gwaith ac fe wnaeth 24 o ddarparwyr a gomisiynwyd, fynychu'r digwyddiadau. Roedd pob un ohonynt o'r sector gofal oedolion neu'r 3ydd sector.
- **Lleoliadau Gwaith BIPAB**. Mae **25 o fyfyrwyr** wedi cael eu prosesu ac maent yn barod i ddechrau yn eu lleoliadau gyda BIPAB. O'r 14eg o Dachwedd, bydd y myfyrwyr hyn yn cael dechrau ar y wardiau

Cynllun peilot micro-ofalwyr CSF:

Ar hyn o bryd mae 7 micro-ofalwr yn y cyfeiriadur, sy'n darparu tua 70 awr o ofal bob wythnos ers 22 Rhagfyr. Mae 3 micro-ofalwr yn hyfforddi ar hyn o bryd. Bydd y ffigurau diweddar ar gael ar ôl i'r prosiect gael ei werthuso. Costau asiantaethau recriwtio yn dod i gyfanswm o £1575 am 70 o oriau gwaith, tra bod cyfanswm costau micro-ofalwyr yn £1155 am 70 o oriau. **Mae micro-ofalwyr yn arbed £420 yr wythnos.**

Lansio Cod Ymarfer Awtistiaeth a'r Gynhadledd Awtistiaeth:

Denwyd **240 o bobl** i'r digwyddiad codi ymwybyddiaeth a hyfforddiant Roedd **100% o'r cynrychiolwyr** yn teimlo eu bod yn deall mwy am awtistiaeth ar ôl y digwyddiad.

Cyfathrebu ac Ymgysylltu:

Mae nifer y bobl sy'n edrych ar dudalennau'r Bartneriaeth Ranbarthol wedi cynyddu o 7,470 (2021-2022) i 22,502 (2022-2023) - Gweler Atodiad: 4.

AskSARA:

Ers mis Chwefror, mae'r holl fetrigau (defnyddwyr, defnyddwyr newydd, sesiynau, adroddiadau, cyfradd bownsio) wedi cynyddu. Mae'r canran defnyddwyr / adroddiad a'r gyfradd bownsio yn parhau i fod ar lefelau cadarnhaol iawn, sy'n dangos bod defnyddwyr yn dygymod yn dda â'r safle. Amrywiaeth dda o ffynonellau cyfeirio. **Byddai 90% o ddefnyddwyr yn argymhell AskSARA. Cafodd 71% gymorth i ddod o hyd i ateb neu offer.**

iii Cynnydd ar weithredu newidiadau yng nghanllaw Rhan 9 diwygiedig. Yn Benodol:

Tai ac Addysg:

Mae partneriaid yn y maes tai yn aelodau allweddol o'r BPRh ac maent yn cefnogi partneriaethau yn unol â 'Cymru Iachach' gan alluogi grantiau cyfalaf i gael eu darparu mewn modd effeithiol. Mae'r canllawiau Rhan 9 diwygiedig yn gofyn bod: 'O leiaf un cynrychiolydd tai o awdurdod lleol a pob bwrdd ac o leiaf un landlord cymdeithasol cofrestredig ar aelodaeth pob bwrdd. Roedd rhanbarth Gwent eisoes wedi sefydlu Partneriaeth Iechyd, Gofal Cymdeithasol a Thai, ac enwebwyd cadeirydd y grŵp hwn, Prif Weithredwr Cartrefi Melin, gan gydweithwyr o blith Landlordiaid Cymdeithasol Cofrestredig (LCC) i'w cynrychioli ar y BPRh.

Galwodd adroddiad blynyddol 2018/19 y Comisiynydd Plant am fwy o ffocws gan y byrddau rhanbarthol ar flaenoriaethu integreiddio gwasanaethau i blant ag anghenion cymhleth. Mae'r Rheoliadau Diwygiedig yn ychwanegu gofyniad i o leiaf un uwch swyddog awdurdod lleol o'r sector addysg fod yn aelod o'r bwrdd. Mae Cyfarwyddwr Addysg enwebedig yn aelod o'r Bwrdd. Mae'n werth nodi bod Cyfarwyddwyr Addysg wedi nodi cynrychiolydd enwebedig ar y Bartneriaeth Strategol ar gyfer Plant a Theuluoedd sy'n adrodd yn uniongyrchol i'r BPRh, ac mae'r llais addysg hefyd yn bresennol yn ystod trafodaethau.

Plant a Phobl Ifanc:

Mae Gwasanaethau Integredig Cymorth i Deuluoedd (GICiD) yn darparu cymorth wedi'i dargedu ac yn helpu i gysylltu gwasanaethau plant ac oedolion, gan ganolbwyntio ar y teulu fel uned. Mae'r GICiD yn gweithio gyda theuluoedd i'w helpu i wneud newidiadau cadarnhaol, fel bod unrhyw bryderon yn cael eu lleihau, a gall plant aros yn ddiogel gartref. Yn rhanbarth BIPAB, Cyngor Dinas Casnewydd yn wreiddiol oedd y sefydliad arweiniol, a chydlynodd weithrediadau ledled y rhanbarth. Ariannodd y 5 awdurdod lleol wasanaeth a rennir yn benodol i gyflwyno'r model TICiD gwreiddiol. Mae cronni arian ar gyfer TICiD yn ofyniad o dan Ran 9 o Ddeddf GCaLL, ac roedd y trefniadau hyn ar waith cyn dyddiad gweithredu'r Ddeddf, 6 Ebrill 2016, ar gyfer model TICiD.

Rhwng 2016 - 2018 bu'r 5 ALL yn adolygu ac yn ailfodelu dulliau ymyrraeth ar gyfer gwasanaethau Cyrion Gofal. Roedd hyn yn cynnwys adolygiad o effeithiolrwydd ein darpariaeth TICiD blaenorol. Roedd pryder a risg bosibl o gael gwasanaethau cyfocrog â dyblygu i deuluoedd. Mae pob TICiD wedi esblygu'r model cymorth gwreiddiol i ddiwallu anghenion teuluoedd sy'n wynebu rhieni'n camddefnyddio sylweddau, trais domestig ac afiechyd meddwl ymysg rhieni yn fwy effeithiol. Mae gan 5 ALL Gwent strwythurau gwahanol gyda sefydliadau sy'n amrywio ar gyfer cymorth i deuluoedd, ymyriadau dwys, cyswllt teuluoedd, ataliadau a gwasanaethau cyrion gofal. Goddiweddwyd y ddarpariaeth TICiD flaenorol gan ddatblygiad gwell gwasanaethau cyrion gofal gan ddefnyddio elfennau gorau'r model TICiD ond gan symud i ffwrdd o rai o'r agweddau llai defnyddiol.

Mae'r 5 ALL i gyd yn cynnig cymorth teuluol dwys gyda chyfuniad o fodolau, staffio a phartneriaid ond wedi'u hymwreiddio mewn ymchwil ac ymarfer sy'n seiliedig ar dystiolaeth. Mae partneriaid yn cynnwys cydweithwyr iechyd, gweithwyr cymdeithasol ymgynghorol, gweithwyr camdriniaeth ddomestig yn ogystal â gweithwyr cymorth teuluol.

Mae'r 5 ALL i gyd yn chwarae rôl gyda Phartneriaeth Strategol Plant a Theuluoedd ac yn gweithio gyda'i gilydd fel sy'n briodol; er enghraifft, ar dulliau parhaus ar y cyd i ddefnyddio'r Gronfa Integreiddio Rhanbarthol ar gyfer gwasanaethau cyrion gofal i ddatblygu ymyraethau effeithiol i gynorthwyo teuluoedd ymhellach a gwaith yn y llys.

O dan y Bartneriaeth Strategol Plant a Theuluoedd rydym wedi datblygu is-grŵp Gwasanaeth Integredig i Blant ag Anghenion Ychwanegol (ISCAN) ac mae hyn yn cefnogi plant ag anghenion cymhleth trwy ddull un drws ffrynt ac mae hefyd yn canolbwyntio ar drosglwyddo rhwng gwasanaethau plant ac oedolion.

Fel yr amlinellir yn Rhan 9 o'r Ddeddf GCaLL, mae'r 5 ALL yn gweithio gyda'i gilydd i rannu arfer a chydweithio o ran hyfforddiant ac arbenigedd. Mae'r pump ALL wedi datblygu cynnig Gwent gan ddefnyddio arian y GGI ynghyd â chyllidebau craidd ar draws pedwar maes sef; Cynadleddau Grwpiau Teulu, Cyfryngu, Teulu a Ffrindiau, a gwasanaethau Gyrion Gofal. Cyflwynir pob un ohonynt gan ddefnyddio ffocws trawma a dull sy'n seiliedig ar gryfderau, felly'n mynd i'r afael â dysgu methodoleg TICiD. Mae'r adnodd GGI yn cael ei fonitro'n rhanbarthol ac mae'r gwaith gyda'r tîm GGI yn parhau er mwyn gwerthuso'r gwaith hwn ledled y rhanbarth. Wrth edrych ymlaen, bydd y 5 ALL yn troi at werthusiad Llys Cyffuriau ac Alcohol Teuluol Caerdydd a'r Fro i ystyried datblygu gwasanaethau ymhellach ar draws y rhanbarth.

Mae'r Bartneriaeth Plant a Theuluoedd hefyd wedi arwain ar weithredu polisi cenedlaethol NEST/NYTH a datblygu a monitro cynllun gweithredu i sicrhau bod dulliau cyson ar draws y rhanbarth.

Cydgomisiynu a Chyfuno cronfeydd gan gynnwys cynnydd yng nghyd-destun argymhellion adroddiad KPMG ar gyllidebau cyfun

Mae'r Grŵp Comisiynu Rhanbarthol (GCRh) wedi datblygu Datganiad o Sefyllfa'r Farchnad (DSF) fel y nodir dan Adran 144B, Deddf Gwasanaethau Cymdeithasol a Llesiant (Cymru) 2014. Mae'r GCRh wedi datblygu cynllun gweithredu i gyflawni'r blaenoriaethau a nodwyd ar gyfer cartrefi gofal, gofal cartref, gwasanaethau cymunedol, eiriolaeth a sicrhau cysylltiadau effeithiol â grwpiau sy'n darparu. Mae pob Cyngor a Bwrdd Partneriaeth Rhanbarthol Gwent wedi mabwysiadu'r DSF.

Mae gan y GCRh swyddogaeth drawsbynciol ar draws y partneriaethau strategol rhanbarthol ac mae wedi ymgymryd â gwaith ar ran y BPRh. Mae'r grŵp hefyd yn fforwm sy'n rhannu gwybodaeth ac arfer da ar draws y partneriaethau rhanbarthol yn ogystal â chyngor technegol arbenigol i bartneriaid ar weithgarwch sy'n gysylltiedig â chomisiynu. Y ffocws dros y cyfnod nesaf yw parhau i gefnogi'r sectorau gofal cartref a chartrefi gofal wrth iddynt argyfwng o ran recriwtio a chadw. Mae'r gwaith hwn yn cysylltu'n agos â gwaith y Bwrdd Datblygu'r Gweithlu a datblygiad strategaeth gweithlu rhanbarthol.

Cynnydd:

Mae darparwyr gofal yn wynebu heriau sylweddol, ond er gwaethaf hyn, gwnaed cynnydd da yn erbyn gofynion Rhan 9, a'r Cynllun Ardal Rhanbarthol diwygiedig ar gyfer comisiynu, ac mae hyn yn cynnwys:

- Trefniant Cronfa Gyfun Adran 33 wedi'i lofnodi gan bob parti.

- Ni wnaeth y cam i adolygu'r cytundeb rhanbarthol y cytunwyd arno yn flaenorol ar gyfer cartrefi gofal i bobl hŷn, arwain at unrhyw newidiadau sylweddol i'r ddogfen bresennol.
- Aethpwyd ati i ailgynnull y gweithgor gyda chartrefi gofal ynghylch methodoleg ffioedd rhanbarthol a gwnaed cynnydd da.
- Gwaith datblygu yn mynd rhagddo i sefydlu fframwaith cyffredin ar y cyd i fonitro contractau, ar gyfer cartrefi gofal i bobl hŷn.
- Gwaith datblygu yn mynd rhagddo i sefydlu fframwaith cyffredin ar y cyd i fonitro contractau ar gyfer gwasanaethau gofal cartref.
- Ail-lansio Fforwm 3ydd sector Gwerth Cymdeithasol Gwent - Digwyddiad cyfranogol mawr wedi'i drefnu ym mis Medi 2023.
- Datblygu dull comisiynu wrth ymdrin â gwasanaethau anableddau meddyliol ac anableddau dysgu a gomisiynir o fewn BIPAB - disgwyl ymateb Rhanbarthol.
- Cynnal trafodaeth ynghylch cyfleoedd cronfeydd cyfun yng Ngwent - ni nodwyd unrhyw gronfeydd cyfun pellach y tro hwn.
- Adolygu gwasanaethau dydd yng Ngwent - cwblhawyd - mwy o waith yn mynd rhagddo.
- Adolygu taliadau uniongyrchol yng Ngwent - cwblhawyd- mwy o waith yn mynd rhagddo.
- Sefydlu gweminar misol ar gyfer cartrefi gofal yng Ngwent - dal i fynd rhagddo.
- Sefydlu gweminar misol ar gyfer gwasanaethau gofal cartref yng Ngwent - dal i fynd rhagddo.

Defnyddiwyd adroddiad KPMG i ddatblygu'r agenda rhanbarthol ac fe wnaeth helpu i greu ffocws ar feysydd allweddol. Mae BPRh Gwent yn parhau i chwilio am gyfleoedd newydd i ddefnyddio hyblygrwydd y cyllidebau cyfun ac mae'r gronfa gyfun bresennol sy'n cefnogi cartrefi gofal yn cael ei chynnal. Mae Cyngor Torfaen yn cynnal y rheolwr cronfa gyfun o dan Gytundeb Adran 33.

Bydd rhaglen waith comisiynu rhanbarthol yn sicrhau bod y mater o gronfeydd cyfun yn parhau i fod yn 'fater byw' a'i fod yn cael ei ystyried fel mater o drefn fel opsiwn wrth drafod, dyfeisio a datblygu trefniadau comisiynu ar y cyd. Mae trefniant presennol o ran y gronfa gyfun rhanbarthol o dan Gytundeb Adran 33 'Trefniadau Lletya ar gyfer Cartrefi Gofal i Bobl Hŷn yng Ngwent' yn parhau i fod ar waith. Cyflwynir adroddiad bob blwyddyn i'r BPRh.

4. RHAN 2: Diweddariad cyffredinol ar gynnydd

2a: Cyflawni yn erbyn Amcanion Allweddol

Mae canlyniadau'r Cynllun Ardal yn cael eu cyflawni a'u monitro trwy'r 6 Phartneriaeth strategol sydd hefyd yn sicrhau bod y themâu cenedlaethol a nodir yn yr Asesiad o Anghenion y Boblogaeth yn cael eu blaenoriaethu:

- Plant a phobl ifanc ag anghenion cymhleth (yn cynnwys diffiniadau rhan 9 newydd).
- Gofalwyr di-dâl.
- Pobl hŷn, gan gyfeirio'n benodol at gefnogi pobl sy'n dioddef o ddementia.
- Pobl ag anabledau corfforol.
- Pobl ag anabled dysgu/awtistiaeth.
- Pobl ag iechyd meddwl gwael neu anghenion cymorth emosiynol.
- Pobl â nam ar y synhwyrâu
- Pobl sy'n wynebu Trais yn erbyn Menywod, Cam-drin Domestig a Thrais Rhywiol (VAWDASV) neu ddigartrefedd a'r ystâd ddiogel (fel y nodir yn y Cod Ymarfer).

Yn ogystal â'r themâu statudol uchod, mae'r BPRh hefyd wedi cynnwys adrannau ar Dai ac Awtistiaeth.

Mae gweithio mewn partneriaeth â byrddau strategol eraill yn allweddol i sicrhau ein bod yn creu synergedd ar draws y rhanbarth ac yn osgoi dyblygu ymdrechion ac mae'r BPRh hefyd yn cysylltu'n agos â'r Bwrdd Cynllunio Ardal, sy'n arwain ar faterion camddefnyddio sylweddau a Byrddau Diogelu. Ar lefel strategol, mae'r BPRh yn cysylltu'n agos â'r Bwrdd Gwasanaethau Cyhoeddus newydd i sicrhau bod dull cydweithredol o gyflawni'r Cynllun Ardal a'r Cynllun Lles Rhanbarthol ac agenda VAWDASV yn ogystal â chyflawni dyheadau ar gyfer rhanbarth Marmot.

Mae'r rhan hon o'r adroddiad blynyddol yn nodi gwaith allweddol a ddatblygwyd trwy bob un o'r partneriaethau o dan y BPRh a chanlyniadau allweddol cyflawni'r Cynllun Ardal Rhanbarthol.

Partneriaeth Strategol ar gyfer Oedolion Gwent (PSOG)

Canlyniad Cynllun Ardal a nodwyd trwy'r Asesiad o Anghenion y Boblogaeth:

- Gwella lles emosiynol pobl hŷn trwy leihau unigrwydd ac arwahanrwydd cymdeithasol gydag ymyrraeth gynharach a gwytnwch cymunedol.
- Cefnogi pobl hyn i fyw yn, neu ddychwelyd ar ôl cyfnod yn yr ysbyty at, eu cartrefi a'u cymunedau eu hunain trwy ymyrraeth gynnar, modelau o ofal integredig a dull system gyfan.
- Lleddfu effaith tymor hir pandemig Covid-19 trwy, yn arbennig, leihau rhestrau ac amserau aros i gael cefnogaeth, apwyntiadau a thriniaethau meddygol.

Crynodeb o Sefyllfa'r Farchnad:

- Mae fwyfwy o angen i gefnogi lles emosiynol i bobl hŷn ymhellach, trwy leihau problemau unigrwydd ac ynysu a darparu ymyrraeth gynnar aml-asiantaeth a chefnogaeth gymunedol i hybu lles.
- Bydd angen i'r BPRh gryfhau partneriaethau ac arferion ar draws iechyd, gofal cymdeithasol a'r sector annibynnol/trydydd sector i sicrhau ein bod ni'n cefnogi pobl i aros yn iach gartref cyhyd a phosibl, a'u bod yn gallu dychwelyd adref o'r ysbyty, trwy ddull uwch o ail-alluogi.

2022-23 Rhaglenni'r Gronfa Integreiddio Rhanbarthol (y GIRh):

Refeniw

Mae pedair rhaglen strategol sy'n adrodd ar y Bartneriaeth Strategol i Oedolion Gwent ac mae rhagor o wybodaeth wedi'i chynnwys yn adroddiad blynyddol y GIRh sydd wedi'i gynnwys yn atodiad.

1. Cymunedau Cysylltiedig
2. Gofal Graddedig yn Seiliedig ar Le
3. Gwella Llif y System
4. Technoleg Gynorthwyol

Cyfalaf

Yng Ngwent, fe wnaeth atebion sy'n canolbwyntio ar lety i Oedolion Hŷn dderbyn cyllid gan y GTaG ar gyfer 10 cynllun, gwerth cyfanswm o £2.4m dros dair blynedd. Cafodd £1.2m ei ddefnyddio yn 2022-23 ar gyfer 7 o'r cynlluniau.

Cynnydd Partneriaethau

- Unwaith eto, mae'r BPRh wedi goruchwyllo cynlluniau gaeaf ar draws y rhanbarth ac wedi gweithredu llwybr Rhyddhau i Adfer ac Asesu (D2RA). Wedi hynny dyfeisiwyd rhaglen arall ar gyfer y rhanbarth, a PSOG oedd yn gyfrifol am oruchwyllo'r rhaglen hon. Roedd hyn yn cynnwys comisiynu nifer o welyau yn y sector gofal cartref drwy bloc-brynu. Gwerthusiad i ddilyn.
- Mae PSOG wedi bod yn allweddol i ddatblygu, monitro, gwerthuso ac yna canfod yr hyn a ddysgwyd o ran ac yn sgil rhaglen Cynllun y Gaeaf a mentrau'r GIRh sy'n ymwneud ag oedolion ac oedolion hŷn yn y rhanbarth.
- Ystyriodd PSOG hefyd adolygiad gwasanaethau pobl hŷn Gwent a rhaglen eiddilwch Gwent.
- Mae PSOG a'r Grŵp Comisiynu Rhanbarthol wedi parhau i weithio'n agos gyda darparwyr cartrefi gofal a gofal cartref lleol yn dilyn y pandemig, i sicrhau gwasanaethau ymatebol, cynaliadwy yn wyneb yr heriau cynyddol yn ymwneud â'r gweithlu.
- Parhau i ddatblygu dull comisiynu rhanbarthol ar gyfer cartrefi gofal ac asiantaethau gofal cartref, er enghraifft drwy fonitro gwelyau gwag mewn cartrefi gofal, y risgiau ariannol sy'n gysylltiedig â niferoedd uchel o fylchau a monitro gweithgarwch gweithwyr gofal cartref.

- Effeithiodd y pandemig ar amserlenni a chyfle i brofi methodoleg ffioedd cyffredin, fodd bynnag, mae hyn bellach yn mynd rhagddo a disgwylir iddo gael ei weithredu'n llan yn ystod 2023/24 ar frys yn ystod y flwyddyn nesaf.
- Ochr yn ochr â phartneriaid yn y trydydd sector, bydd y grŵp hefyd yn mynd ati i archwilio cyfleoedd i atal derbyniadau i'r ysbyty a hwyluso rhyddhau amserol. Mae'r gwaith hwn bellach yn cael ei adlewyrchu yn rhaglen ariannu'r GIRh.

Astudiaeth Achos

Tystiolaeth o Ailalluogi

Dioddefodd fy ngŵr 2 strôc y llynedd a threuliodd bron i 10 mis yn yr ysbyty, a olygodd bod angen gofal arno pan ddaeth gartref ym mis Rhagfyr 2022. Eich tîm ailalluogi fu'n gyfrifol amdano o'r diwrnod cyntaf. Bwriad fy e-bost yw rhoi adborth i chi am y gwasanaeth am ein bod bob amser yn clywed y drwg a phrin yr ydym yn clywed y pethau da.

Cwblhawyd yr asesiad mewn modd cwrtais a gofalgwr, ac yn dilyn hynny cawsom alwadau wythnosol gan y tîm ail-alluogi i adolygu a chynllunio gofal tymor hirach. Pryd bynnag yr oedd angen i mi ffonio'r swyddfa am ba bynnag rheswm, neu ofyn i siarad â'r tîm ailalluogi, cefais ymateb cyfeillgar a chynorthwyol bob tro. Diolch i chi, ac a wnewch chi hefyd gyfleu fy niolch i'r rheini sy'n ateb y ffôn.

Mae eich tîm gofal wedi bod yn rhagorol ac yn aruthrol yn gyffredinol o ran y gofal a'r gefnogaeth y rhoesant i fy ngŵr, fel client a mi fel y perthynas agosaf. Nid oedd unrhyw beth yn ormod o drafferth i unrhyw un, ac mae pob un ohonynt wedi bod mor garedig, gofalgwr, proffesiynol a chynorthwyol, gan barchu mai hwn oedd ein cartref.

Fe wnaethant nid yn unig darparu gofal, ond buont yn sgwrsio gyda fy nghwr mewn ffyrdd ystyrion i'w helpu i wella o'i anaf difrifol i'r ymennydd. Fe wnaethant wrando arno'n siarad â balchder am eu gŵn, a ni wnaethant fyth ddangos eu bod ymhob tebyg wedi clywed yr hanes sawl gwaith o'r blaen.

Gwnaethant iddo chwerthin ar ddechrau'r dydd, a theimlo'n ddiogel ar ei ddiwedd. Ni all y ddau ohonom ddiolch ddigon i chi gyd am bopeth, ac roedd Charlie ein hen gi mawr oedd bron yn 15 oed yn caru pob un ohonynt. Roedd llawer iawn o bobl wahanol yn galw, ond roedd rhai yn galw'n fwy rheolaidd. A fyddech cystal â chyfleu ein diolch iddynt fel teulu a dweud wrthynt am ymfalchïo yn y gwahaniaeth y maen nhw'n ei wneud yng nghartref rhywun.

Gwraig Defnyddiwr Gwasanaeth

Partneriaeth Strategol i Blant a Theuluoedd

Canlyniadau Cynllun Ardal a nodwyd trwy Asesiad Anghenion y Boblogaeth:

- Gwella canlyniadau i blant a phobl ifanc ag anghenion cymhleth trwy ymyrraeth gynharach, cefnogaeth yn y gymuned a lleoliadau yn agosach at y cartref.
- Sicrhau iechyd meddwl a lles emosiynol da i blant a phobl ifanc trwy weithio mewn partneriaeth yn effeithiol a lleddfu effaith tymor hir pandemig Covid-19.

Crynodeb o Sefyllfa'r Farchnad:

- Mae yna angen i barhau i atgyfnerthu gwasanaethau a phartneriaethau o gylch dull drws blaen o ostwng trosglwyddiadau rhwng sefydliadau a sefydlu dull olynol gydag anghenion niferus ar gyfer ymyrraeth.
- Bydd y BPRh yn parhau i weithredu egwyddorion NEST/NYTH a pharhau i ganolbwyntio ar yr hyn sy'n bwysig i blant, pobl ifanc a theuluoedd wrth i ni symud at ddull system gyfan.
- O ystyried y rhaglen newydd o flaenoriaeth y llywodraeth i ddileu elw mewn gofal preswyl i blant mewn gofal, bydd y BPRh yn cefnogi'r agenda a hefyd y gwasanaethau ymyrraeth gynnar ac ataliol a fydd yn helpu i leihau'r angen i blant dderbyn gofal.

2022-23 Rhaglenni'r Gronfa Integredig Rhanbarthol (y GIRh):

Refeniw

Mae pum rhaglen strategol sy'n adrodd yn rhan o'r Bartneriaeth Strategol ar gyfer Plant a Theuluoedd ac mae rhagor o wybodaeth wedi'i chynnwys yn adroddiad blynyddol y GIRh sydd wedi'i gynnwys yn yr atodiad.

1. Ymyrraeth Gynnar a Chefnogaeth: Cyrion Gofal
2. Cefnogi Plant Sydd â Phrofiad o Dderbyn Gofal
3. Cefnogi anghenion datblygu plant/N
4. Iechyd a lles emosiynol da
5. Datblygu'r gweithlu /cefnogaeth broffesiynol

Cyfalaf

Yng Ngwent, rhoddwyd cyllid gwerth cyfanswm o £12.7m gan CTaG ar gyfer atebion sy'n canolbwyntio ar lety i blant ag anghenion cymhleth i wario ar 20 o gynlluniau dros gyfnod o dair blynedd. Cafodd £4.3m o'r swm hwn ei wario yn 2022-23 ym 15 o'r cynlluniau. Yn ogystal, defnyddiodd 9 o gynlluniau etifeddol y GGI £439k o gyllid a reolir gan y Rhaglen yn 2022-23.

Cynnydd Partneriaethau:

- Mae'r pump ALL sydd â chydweithwyr ym Mwrdd Iechyd Prifysgol Aneurin Bevan yn parhau i ddatblygu atebion preswyl i blant yn y rhanbarth gan ddefnyddio cyllid grant cyfalaf yn dilyn datblygiad Windmill Farm yng Nghasnewydd. Mae Windmill Farm yn gartref pedair ystafell wely a ddatblygwyd yn benodol fel cartref i blant sydd angen treulio amser mewn amgylchedd diogel sy'n ystyriol o drawma, wrth i bartneriaid fynd ati i'w cefnogi nhw a'u teuluoedd i ganfod y gofal gorau yn y tymor hwy.
- Prosiect Healing Hands sy'n cefnogi a datblygu sgiliau staff yn y maes lles emosiynol ac anghenion ychwanegol - Fe wnaeth tua 200 o weithwyr proffesiynol/staff dderbyn hyfforddiant i gefnogi ymddygiad cadarnhaol sy'n ystyriol o ymlyniad ac mae'r ffurflenni gwerthuso yn awgrymu bod dros 95% wedi rhoi sgôr uchel neu uchel iawn i'r categori... Bydd y profiad hyfforddi hwn yn ddefnyddiol yn fy ngwaith'.

- Mae gwasanaeth cymorth Platform Gwent4YP Gweithredu dros Blant yn parhau i ddarparu sesiynau cefnogaeth unigol gan gyfoedion a sesiynau cefnogaeth grŵp gan gyfoedion gydag 88% o bobl ifanc yn dweud bod gwelliant o ran eu lles emosiynol.
- Mae prosiect Sgiliau Bywyd a ddarperir gan Weithredu dros Blant o fewn Rhaglen y GIRh ar gyfer Plant sydd â phrofiad o dderbyn gofal, yn cefnogi pobl ifanc sydd â phrofiad o dderbyn gofal i oresgyn eu profiadau a chreu newidiadau yn eu bywydau. “Bywyd Gwerth Byw - [CLICIWCH YMA I WELD Y FIDEO](#)”
- Mae'r bartneriaeth yn gweithio'n agos gyda Llywodraeth Cymru i ledaenu model NYTH/NEST ymysg yr holl bartneriaid, ac yn dilyn archwiliad maent wedi datblygu cynllun gweithredu.

Gwasanaeth Un Pwynt Mynediad Gwent ar gyfer Llesiant Emosiynol Plant (SPACE)

Crynodeb o gefndir - y cyd-destun:

- Fe wnaeth rhaglen trawsnewid CAMHS gefnogi datblygiad Gwasanaeth Un Pwynt Mynediad Gwent ar gyfer Llesiant Emosiynol Plant (SPACE) yn 2019 gan weithio ar draws y pum awdurdod lleol yn rhanbarth Gwent. Mae'r model yn cael ei sbarduno gan ddull 'dim drws anghywir' a gymeradwywyd gan y Comisiynydd Plant yn 2020. Mae'r gwasanaeth yn gweithredu yn ôl egwyddor model NEST/NYTH 'Un Drws Ffrynt' yn unol â'r amcan cenedlaethol. Mae'n galluogi plant, pobl ifanc a theuluoedd i gael hyd i'r gwasanaeth iawn ar yr adeg iawn. Caiff ei gydnabod fel enghraifft o arfer da yng Nghymru.



- Mae SPACE yn broses sy'n galluogi gweithwyr proffesiynol a theuluoedd i gael hyd i gymorth a chefnogaeth gynnar. Mae paneli'n cyfarfod yn wythnosol ac maent yn cynnwys CAMHS, Teuluoedd yn Gyntaf, Y Gwasanaeth Ieuencid, NYAS, Tîm Ymyrraeth i Deuluoedd (FIT) a 'Platform' ond maent yn cael cefnogaeth gwasanaethau eraill a all gynnig cefnogaeth am y rhesymau y cafodd plentyn / person ifanc ei atgyfeirio yn y lle cyntaf.

Beth weithiodd yn dda, a ddim cystal:

- Mae nifer yr atgyfeiriadau dros y pedair blynedd diwethaf wedi bod yn heriol i'w prosesu mewn modd amserol ond drwy sicrhau cysylltiadau agos â gwasanaethau, mae dyblygu atgyfeiriadau a chynigion gan wasanaethau wedi lleihau.
- Yn gyfrifol am oruchwylio Gwasanaeth Lles SPACE, mae Grŵp Llywio SPACE Rhanbarthol (RSSG) sydd yno i sicrhau cydweithio.

Beth mae 'da' neu 'lwyddiant' yn ei olygu:

Daw adborth gan weithwyr proffesiynol sydd wedi cyflwyno atgyfeiriadau i'r casgliad bod y dull 'dim drws anghywir' yn symleiddio sut mae atgyfeiriadau'n cael eu prosesu a bod cefnogaeth yn cael ei chyfeirio'n brydlon:

“Diolch am wneud i SPACE weithio, does gennych chi ddim syniad faint o ryddhad mae wedi ei rhoi i feddygon teulu!”

“Rwyf yn ymfalchïo’n fawr yn y dull amlasiantaeth o weithio, a sut mae hyn yn helpu i gefnogi teuluoedd a phobl ifanc i beidio â mynd o wasanaeth i wasanaeth pan fydd ganddynt anghenion.”

“Teimlaf fod Gwasanaeth SPACE BIPAB yn gweithredu fel pont rhwng ein Gwasanaeth Cymdeithasol a’n Gwasanaeth Iechyd. Mae’r fath ffordd o gydweithio’n well, yn cyflymu’r gefnogaeth iechyd meddwl a lles mawr ei angen a roddir i’r bobl ifanc a theuluoedd yn ein cymunedau. Rwy’n ymfalchïo’n fawr i fod yn aelod o’r tîm arobryn hwn a derbynïaf yr her i ddatblygu gwasanaeth mwy effeithiol a llyfnach, fel y gall pobl ifanc ddibynnu arnom i gael y gwasanaeth iawn ar yr adeg iawn.”

Diwallu anghenion babanod, plant a /neu bobl ifanc:

Mae Gwasanaeth Lles SPACE yn canolbwyntio ar ddull cyfannol wrth gynnig cefnogaeth gynnar, gan sicrhau bod teuluoedd yn teimlo eu bod yn cael eu cynnwys ac yn cael profiad therapiwtig o’r cychwyn. Nod y panel yw sicrhau bod pecynnau cymorth yn cael eu trefnu / cydlynu pan fydd sawl gwasanaeth yn cymryd rhan; mae cadeirydd y panel yn anelu at ‘ddal y llinyn’.

Casgliad:

At Wasanaeth SPACE mae’r prif atgyfeiriadau ar gyfer plant a phobl ifanc sydd angen cymorth i dyfu a datblygu. Mae cyfathrebu rhwng y Bwrdd Iechyd ac Awdurdodau Lleol yn flaenoriaeth, i sicrhau bod yr un pwynt mynediad yn gynaliadwy.

Mae’r camau nesaf yn cynnwys:

- Hyfforddi a datblygu cynorthwyrwyr gweinyddol newydd a sicrhau eu bod yn cael cefnogaeth, a pharau â datblygiad proffesiynol parhaus i Gydlynwyr SPACE;
- Sicrhau bod atgyfeiriadau yn briodol ar gyfer gwasanaethau sy’n mynd i baneli Lles SPACE;
- Monitro anghenion heb eu diwallu a chysylltu â gwasanaethau i leihau’r rhain;
- Archwilio mynediad a phrosesau digidol i helpu rhieni i wneud hunanatgyfeiriadau da, o ansawdd;
- Parhau i hyrwyddo ethos Gwasanaeth Lles SPACE sef ‘gwasanaeth iawn, y tro cyntaf.’

Partneriaeth Strategol IM ac AD yn cynnwys Gwasanaeth Awtistiaeth Integredig Rhanbarthol - meysydd allweddol o flaenoriaeth

Canlyniadau’r Cynllun Ardal a nodwyd drwy’r Aseiad o Anghenion y Boblogaeth ar gyfer Iechyd Meddwl:

- Mwy o ddealltwriaeth ac ymwybyddiaeth ynghylch iechyd meddwl ymysg y cyhoedd i leihau stigma a helpu pobl i gael cymorth yn gynharach.
- Gwella lles emosiynol ac iechyd meddwl i oedolion a phlant drwy ymyrraeth gynnar a chefnogaeth gymunedol.
- Cefnogi pobl ag anableddau dysgu i fyw’n annibynnol gyda mynediad at wasanaethau ymyrraeth gynnar yn y gymuned; a chynyddu’r hyn y mae’r cyhoedd yn ei wybod a’i ddeall am bobl ag anableddau ag anghenion dysgu.

Crynodeb o Sefyllfa'r Farchnad:

- Mae angen i ni hyrwyddo lles meddyliol pobl yng Ngwent a sicrhau bod y gweithlu'n cael ei gefnogi i allu rhoi'r cymorth sydd ei angen ar bobl ar yr adeg iawn.
- Mae angen cynyddu nifer y pecynnau cymorth pwrpasol ac unigol i bobl ag anabledd dysgu, fydd yn cynnwys mwy o gefnogaeth un i un yn y gymuned a bydd angen recriwtio mwy o wirfoddolwyr.

Rhaglenni'r Gronfa Integreiddio Rhanbarthol 2022-23:

Refeniw

Mae tair rhaglen strategol sy'n bwydo i mewn i'r Bartneriaeth Iechyd Meddwl ac Anableddau Dysgu. Mae gwybodaeth bellach ar gael yn adroddiad blynyddol y GIRh yn yr atodiad.

1. Annibyniaeth a Lles AD
2. Uwch-raglen Haen Sylfaen
(Rhaglen Lles Emosiynol a Meddyliol Gwent a gafodd ei hail-enwi'n ddiweddar)
3. Pontio

Cyfalaf

Yng Ngwent, fe wnaeth atebion sy'n canolbwyntio ar lety ar gyfer lechyd a Lles Emosiynol ddiogelu cyllid y GGI ar gyfer 13 o gynlluniau gwerth cyfanswm o £2.4m dros gyfnod o dair blynedd. Gwariwyd £0.751m honno yn 2022-23 ar 3 o'r cynlluniau. Rhoddwyd cyllid y GGI ar gyfer atebion sy'n canolbwyntio ar lety i Bobl ag Anableddau a hynny ar gyfer 7 cynllun, gwerth cyfanswm o £4.2m dros gyfnod o dair blynedd. Gwariwyd £3.2m ohono yn 2022-23 ar 3 o'r cynlluniau. Yn ogystal, yn 2022-23, defnyddiwyd y cyfan o'r £0.45m o gyllid etifeddol a reolir gan raglen y GGI, i gwblhau Cam 2 Augusta House.



Cynnydd Partneriaethau:

- **Gwaith Haen Sylfaen:** Ariennir Rhaglen Haen Sylfaen Lles Emosiynol a Meddyliol Gwent drwy'r Gronfa Integreiddio Rhanbarthol. Mae'n canolbwyntio ar ddau brosiect penodol ond cyflenwol, sy'n anelu at wella mynediad at adnoddau iechyd meddwl cymeradwy yn ogystal ag ymwybyddiaeth ohonynt.

1: Gwent Connect 5

(‘newid y sgwrs ar les meddyliol’) - rhaglen hyfforddi’r gweithlu

- Mae Gwent Connect 5 yn rhaglen lles meddyliol a ddefnyddir i hyfforddi’r gweithlu. Mae cynnig arfau a thechnegau cyfoes sy’n seiliedig ar dystiolaeth, y gellir eu defnyddio ym mywyd bob dydd ac yn y gwaith. Caiff ei rheoli gan y tîm Iechyd Cyhoeddus sy’n gweithio mewn partneriaeth â sefydliadau ledled Gwent. Eu nod yw gwella lles meddyliol y boblogaeth drwy newid y ffordd y mae’r gweithlu rheng flaen yn cynnal sgwrsiau am iechyd a lles meddyliol.
- Mae cyfanswm o 66 o hyfforddwyr lleol wedi cwblhau rhaglen Hyfforddi’r Hyfforddwyr, dan ofal Gwent Connect 5 ac mae 60 o’r hyfforddwyr hyn ar hyn o bryd yn aelodau o Rwydwaith Hyfforddwyr Gwent Connect 5. Cafodd 169 o fodiwlau eu cyflenwi ledled Gwent yn 2022-23. Mae gan dros 30 o sefydliadau lleol fynediad at hyfforddwyr mewnol Gwent Connect 5.
- Darparwyd hyfforddiant i dros 40 o bartneriaid, yn cynnwys Tîm Partneriaeth Rhanbarthol Gwent, gwasanaeth Tân ac Achub De Cymru, Heddlu Gwent, yr Adran Gwaith a Phensiynau, Diverse Cymru, Ymddiriedolaeth Gofalwyr De Ddwyrain Cymru, BIPAB a staff Awdurdodau Lleol. Mae dros 25 o hyfforddwyr yn darparu hyfforddiant Gwent Connect 5 ar hyn o bryd ledled Gwent. Mae mwyafrif yr hyfforddwyr yn hyfforddi’n fewnol, ac mae 5 hyfforddwr lleol o fudiadau trydydd sector/Nid am elw wedi eu comisiynu i ddarparu hyfforddiant i fudiadau nad oes ganddynt fynediad at hyfforddwr mewnol.
- Mae mesurau canlyniadau o’r ffurflenni gwerthuso cyn ac ar ôl y cwrs yn dangos cynnydd bach ond cadarnhaol yn y cymhelliant a adroddwyd, yn ogystal â hyder, sgiliau a gwybodaeth i gynnal sgwrs ynghylch lles meddyliol yn sgil cymryd rhan yn Gwent Connect 5.

2: Melo

Gwefan i gael manylion ar wybodaeth, adnoddau a hyfforddiant hunangymorth ar les.

- Lansiodd gwefan ‘Melo Cymru’ ym mis Ionawr 2021. Cafodd ei datblygu gan y Tîm Iechyd Cyhoeddus, gyda chefnogaeth partneriaid. Mae’r gwefan yn gweithredu fel ystorfa ar gyfer adnoddau a gwybodaeth hunangymorth cymeradwy ar les meddyliol. Mae’n adnodd dwyieithog hygyrch, ac mae’r arf Reach deck yn trosi geiriau llafar i destun a gall ddarllen a chyfieithu cynnwys i 99 o ieithoedd. Mae hyn golygu bod y cynnwys yn fwy hygyrch i bobl sydd â dyslecsia, lefelau llythrennedd isel, mân namau gweledol a’r rheini sy’n siarad Saesneg fel ail iaith.
- Ers cyfnod lansio cychwynnol y gwefan ym mis Ionawr 2021, fe wnaeth 43,000 o bobl ymweld â’r safle. Fodd bynnag, rydym yn disgwyl i’r ffigur hyn gynyddu’n sylweddol pan ailwampiodd y gwefan a’i ail-lansio ar 18 Awst 2022.
- Hyrwyddir Melo ar y sianelau cyfryngau cymdeithasol (Twitter - Cymraeg a Saesneg, Facebook - Cymraeg a Saesneg ac Instagram - Cymraeg a Saesneg) a’i rhannu drwy sianelu cyfryngau cymdeithasol y partneriaid. Mae cynnydd parhaus yn nifer y dilynwyr ar draws y llwyfannau hyn. Mae’r niferoedd sy’n dilyn Melo ar Facebook wedi cynyddu yn ystod y flwyddyn ddiwethaf a hynny o ran y Gymraeg a’r Saesneg.
- Mae yna hefyd fwy o adnoddau ar Melo y gellir eu lawr lwytho/eu hargraffu, y gellir eu hargraffu ar gyfer pobl sydd wedi’u heithrio’n ddigidol neu y gall meddygon teulu a phartneriaid eraill eu dosbarthu. Ar Ddydd San Steffan 2022, hyrwyddwyd Melo am mai nhw oedd ‘noddwyr’ diwrnod gêm’ Rygbi’r Ddraig. Hon oedd gêm fwyaf y tymor i’n clwb rygbi rhanbarthol, a gwerthwyd bron i 9,000 o docynnau.

- Mae Melo wedi cael ei gydnabod yn genedlaethol fel adnodd buddiol, ac mae trafodaethau'n parhau i fynd rhagddynt ynghylch y posibilrwydd o gyflwyno'r wefan fel adnodd lles cenedlaethol.
- Yn ogystal, mae hyrwyddo Melo yn parhau i fod yn rhan o hyfforddiant sefydlu rhaglen Ymarferwyr Llesiant Seicolegol BIPAB ac yn rhan annatod o hyfforddiant Gwent Connect 5.

Ym mis Medi 2022 ail-lansiwyd ac ehangwyd y wefan o safle 8 tudalen, i wefan â 105 o dudalennau. Ers ail-lansio Melo, mae 378 o adnoddau, 61 o gyrsiau, 78 o linellau cymorth a 40 o bynciau ar y wefan.

I gael mwy o wybodaeth, gweler ein gwefan sydd wedi ei hadnewyddu: <https://www.melo.cymru/>

Ymarferwyr Iechyd Seicolegol (YIS):

- Mae'r gwasanaeth YIS (Y LIS gynt) yn darparu cefnogaeth gan ymarferwyr iechyd meddwl nad ydynt wedi cofrestru, felly'n cynyddu'r gwasanaeth MT a ddarperir i bobl ag anawsterau iechyd meddwl o fân ddifrifoldeb i ddifrifoldeb cymedrol.
- Yn ystod 2022/23 fe wnaethant gyflawni dros 12,700 o apwyntiadau, 63% ohonynt, wyneb yn wyneb.
- Y ffocws ar hyn o bryd yw addasu'r ffordd y mae YIS yn cael eu defnyddio mewn meddygfeydd; am eu bod yn parhau i gael eu bwcio ar ôl apwyntiad MT (63% o'r apwyntiadau) sy'n golygu nad yw amser y MT yn cael ei rhyddhau fel y bwriedir. Ar hyn o bryd mae'r gwasanaeth yn monitro a threialu strategaethau i gynyddu apwyntiadau'n uniongyrchol o'r dderbynfa a staff eraill y feddygfa.
- Mae'r rhan fwyaf o bobl a welir yn cael eu cyfeirio at hunangymorth ac adnoddau yn y gymuned, ac mae llai na 25% yn cael eu hatgyfeirio at wasanaethau statudol.
- Mae gan y gwasanaeth weithiwr allgymorth sy'n parhau i ddarparu gwasanaeth i gymunedau lleiafrifoedd ethnig yng Nghasnewydd; gan weithio ar y cyd â'r trydydd sector a phartneriaid yn y maes addysg i gael hyd i fannau trafod cyfrinachol i gefnogi unigolion.
- Mae'r gwasanaeth YIS yn gweithio'n agos gyda'r gwasanaeth Iechyd Meddwl newydd 111 (pwysu 2) a thimau gofal sylfaenol, i daflu goleuni ar lwybrau i gael hyd i gefnogaeth iechyd meddwl.

Gwasanaeth Iechyd Meddwl 111 Ebrill 2022 - Mawrth 2023

Roedd hi'n anodd llywio gwasanaethau iechyd meddwl yn flaenorol, ac yn aml nid oedd y bobl a oedd angen cymorth yn siŵr pa wasanaethau y dylent gysylltu â nhw. Mae cyflwyno Iechyd Meddwl 111 wedi symleiddio'r llwybr ac mae'n caniatáu i unrhyw un sy'n byw yng Ngwent i gael cefnogaeth yn gyflym. Mae'r gwasanaeth hwn ar gyfer pob oed ac nid oes ganddo feini prawf i eithrio unrhyw un. Ethos y gwasanaeth yw bod argyfwng yn cael ei ddiffinio gan y person sy'n galw, ac nid y gwasanaeth neu'r staff, felly'n caniatáu dull sy'n canolbwyntio ar yr unigolyn.

Cyflwynwyd y gwasanaeth Iechyd Meddwl 111 ar 28 Tachwedd 2022 rhwng 9 y bore a chanol nos. O 19 Mawrth 2023 mae'r gwasanaeth wedi bod yn gweithredu 24/7. Ceir hyd i'r gwasanaeth drwy ddeialu 111 a dewis opsiwn 2 ar gyfer iechyd meddwl.

Hyd yn hyn, mae 95% o'r galwadau wedi cael eu hateb mewn dan 40 eiliad gan Ymarferydd Iechyd Meddwl a Lles sydd wedi ei hyfforddi i gynnal sgwrs ystyrlon i drafod pam mae'r unigolyn wedi galw, cynnal asesiad, ac, os oes angen, mynd ati i ymyrryd dros y ffôn. Os oes angen asesiad iechyd meddwl ar y sawl sy'n galw, rhoddir blaenoriaeth iddynt gan glinigwr yn y gwasanaeth a threfnir dyddiad iddynt gael asesiad neu eu hatgyfeirio at y gwasanaeth mwyaf priodol.

**Am gyngor
iechyd meddwl
ar frys 24/7**

**Ffoniwch 111 &
gwasgwch Opsiwn 2**

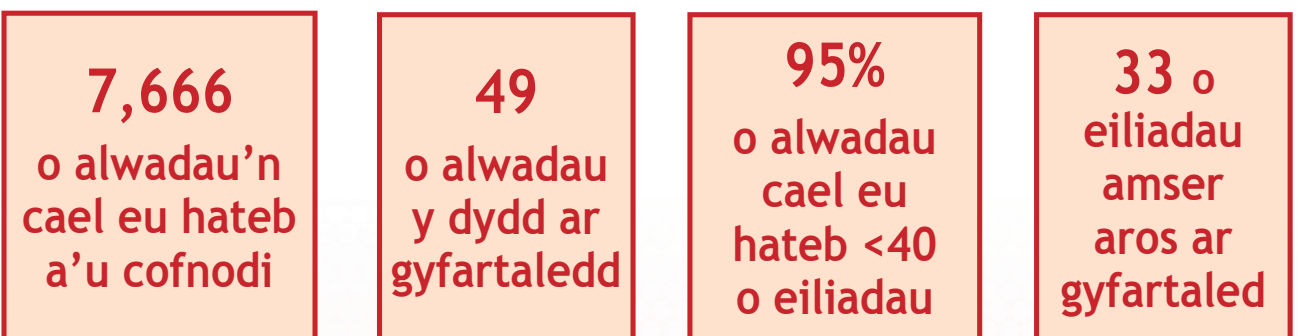
**For 24/7 urgent
mental health
support**

**Call 111 &
press Option 2**

GIG 111 Cymru
NHS 111 Wales

GIG Cymru
NHS Wales
Sgwrs Iechyd Prifysgol
University Health Board

Galwadau - Ystadegau:



Awtistiaeth

Deilliannau Cynllun Ardal a nodwyd trwy Asesiad o Anghenion y Boblogaeth:

- Rhoi diagnosis mwy prydlon o Anhwylder y Sbectwm Awtistaidd a mynediad i wasanaethau cefnogaeth a gwybodaeth a chyngor.

Crynodeb o Sefyllfa'r Farchnad:

- **Diagnosio Anhwyllder y Sbectrwm Awtistig** mewn modd mwy amserol a mynediad at wasanaethau cymorth, gwybodaeth a chynghor cyn derbyn diagnosis ac wedi derbyn diagnosis.
- **Gwella ymwybyddiaeth a dealltwriaeth** am niwroamrywiaeth, a'i dderbyn ar draws y rhanbarth yn y meysydd iechyd, gofal cymdeithasol a'r BPRh ehangach yn cynnwys Landlordiaid Cymdeithasol Cofrestredig (LCC) yn ogystal â chymunedau.
- **Cynyddu ymwybyddiaeth** a'r hyn a ddeallir am anghenion cymorth amrywiol pobl ar y Sbectrwm Awtistig, eu teuluoedd a'u gofalmwr (Efallai y bydd angen cymorth a gofal llawn amser ar rai pobl, efallai na fydd rhai yn medru siarad, a bydd ganddynt anghenion cymhleth, efallai bydd angen cefnogaeth ar rhai i gwblhau gweithgareddau dydd i ddydd, tra bydd eraill yn byw bywydau llawn ac annibynnol).
- **Cefnogi mwy o gyfleoedd a chefnogaeth ymarferol** ar i ddysgu, hyfforddi, gwirfoddoli, a gweithio am gyflog, i gefnogi byw'n annibynnol.

"It was beneficial to hear about our rights as parents and carers."

Cynnydd

Rydym wedi sefydlu Grŵp Strategol Awtistiaeth a Niwroddatblygiadol yng Ngwent. Mae'r grŵp yn cael ei gyd-gadeirio gan unigolion a gofalmwr sydd â phrofiad go iawn. Mae'r grŵp yn mynd o nerth i nerth. Cydlynir y grŵp gan Dîm Partneriaeth Rhanbarthol Gwent ac mae'r aelodau'n cynnwys, Hyrwyddwr Awtistiaeth y BPRh. Arweinwyr yr ALL, arweinwyr BIPAB a Chlinigwyr, Aelodau Etholedig, Arweinwyr yn y maes addysg, y Trydydd Sector ac Elusennau.

Cod Ymarfer Awtistiaeth Cyntaf yng Nghymru

Cydlynodd ac arweiniodd Grŵp Llywio Awtistiaeth Gwent y digwyddiad Cod Ymarfer Awtistiaeth amlasiantaeth cyntaf yng Nghymru, ar Hydref 2022, a chafwyd llwyddiant aruthrol. Fe 'i hwyluswyd gan arbenigwyr trwy brofiad sy'n gadeiryddion ar y grŵp llywio. Gwelwyd ystod o bartneriaid yn bresennol yn cynnwys Llywodraeth Cymru, Arweinwyr Awtistiaeth Cenedlaethol, Hyrwyddwr Awtistiaeth Bwrdd Partneriaeth Rhanbarthol Gwent, Tîm Partneriaeth Rhanbarthol Gwent, arweinwyr BIPAB, Arweinwyr ASA ac Arweinwyr ALL a Heddlu Gwent.

Rhoddodd y cyflwyniadau a'r gweithdai gyfle i bobl niwrowahanol, teuluoedd, gofalmwr a gweithwyr proffesiynol i drafod Cod Ymarfer Awtistiaeth a holi cwestiynau a rhannu eu profiadau. Fe wnaeth y digwyddiad ddenu dros **240** o bobl a **30** o stondinau gwybodaeth. Mae'r holl adborth yn dilyn y digwyddiad bellach yn cael ei fwydo i'n cynllun gweithredu ar gyfer Gwent, i sicrhau ein bod yn nodi anghenion a llais yr arbenigwyr drys brofiad, wrth gynllunio'r gefnogaeth a ddarperir yn y dyfodol.

"Helpful to speak to other autistic individuals and hear about their experiences."

Cronfa Gwella Niwroddatblygiad (ND)

Rydym wedi bod yn gweithio'n agos gydag arweinwyr clinigol, partneriaid a grŵp Strategol Awtistiaeth a Niwroddatblygiad Gwent, i sicrhau ein bod yn defnyddio'r Gronfa Gwella Niwroddatblygiad yn llawn. hyn wedi cael ei ddefnyddio i gynyddu sesiynau cymorth ychwanegol i blant, cynyddu'r gallu i asesu, cynyddu'r gefnogaeth yn dilyn diagnosis a chynhyrchu deunyddiau digidol ar gyfer unigolion a'u teuluoedd, tra eu bod yn disgwyl asesiad.

Defnyddiwyd y cyllid Trydydd Sector a ddyrannwyd i ND (2022/23) yng Ngwent i ddarparu cefnogaeth leol yn y gymuned i deuluoedd, i gefnogi rhieni sydd yn disgwyl asesiad ND drwy CAMHS ac unigolion sy'n disgwyl diagnosis ASA/ADHD. Llwyddodd pump mudiad trydydd sector i ddiogelu cyllid, Hope GB, TOGS (Grwp Cyfleoedd Torfaen), The ADHD Sisterhood, Growing Space ac Autistic Minds.

Roedd y gefnogaeth yn cynnwys:

- Prosiect sy'n darparu cefnogaeth benodol i deuluoedd.
- Prosiect sy'n darparu cefnogaeth i oedolion.
- 3 prosiect sy'n darparu cefnogaeth i'r ddau grŵp.

Mae'r prosiectau wedi cefnogi **200** o unigolion, trwy rhoi cefnogaeth a chynghor dros y ffôn a chyfeirio a darparu adnoddau i **181** o'r unigolion hynny. O'r unigolion hynny a dderbyniodd cefnogaeth, cafodd **139** ohonynt ddiagnosis ASA, mae 16 wedi derbyn diagnosis ADHD, a **4** ohonynt â syndrom Tourette. Yn ogystal, mae'r rhaglen wedi rhoi gwybodaeth a chefnogaeth i **222** o unigolion sy'n derbyn budd-daliadau/Taliadau Annibyniaeth Personol (PIP), ac i rieni a gweithwyr proffesiynol. Mae'r hyn a ddysgwyd, a'r adborth a gafwyd yn dilyn y prosiectau, bellach yn cael ei ddefnyddio i helpu i lunio rhai o'r manylion yng nghynllun Gweithredu Cod Ymarfer Awtistiaeth Gwent, sydd wrthi'n cael ei ddatblygu a'i fonitro gan Grŵp Strategol Awtistiaeth a ND Gwent.

Hyfforddiant ADHD

Yn 2023, fe wnaeth Sefydliad ADHD (Elusen Niwroamrywiaeth) Dr Tony Lloyd, weithio gydag arweinwyr ASA Sir Fynwy i ddarparu sesiwn hyfforddi peilot a ariannwyd drwy Gronfa Gwella ND. Cafodd y sesiwn groeso gwresog gyda'r **46** o bobl a ddenwyd iddi, a nododd bod yr hyfforddiant yn fuddiol dros ben. Gofynnwyd am fwy o sesiynau drwy gydol 2023.

Gofalwyr

Canlyniadau Cynllun Ardal a nodwyd trwy Asesiad o Anghenion y Boblogaeth:

- Cefnogi gofalwyr di-dâl i ofalu trwy seibiant hyblyg, mynediad at wybodaeth gywir, cefnogaeth rhwng cymheiriaid, cynllunio gofal effeithiol a thrwy fwy o ddeall ymysg y cyhoedd.
- Gwella lles gofalwyr ifanc a gofalwyr o blith oedolion ifanc, a lleddfu effaith tymor hir pandemig Covid-19.

Crynodeb o Sefyllfa'r Farchnad:

- Mae dal i fod angen cynyddu ymwybyddiaeth o anghenion gofalwyr a staff rheng flaen er mwyn cydnabod pobl sy'n ymgymryd â chyfrifoldebau gofal a'u cyfeirio at wybodaeth, yn enwedig gofalwyr ifanc.
- Mae cefnogaeth cymheiriaid a darpariaeth seibiant yn cael eu pwysleisio'n barhaus fel blaenoriaeth i ofalwyr ac mae yna angen i gynyddu cefnogaeth trwy bartneriaid trydydd sector a chymunedol i gynyddu cyfleoedd cyfeillio a grwpiau cymunedol.

Rhaglenni'r Gronfa Integredig Rhanbarthol 2022-23

Refeniw

Mae un rhaglen strategol sy'n bwydo i mewn i'r Bwrdd Partneriaeth Strategol ar gyfer Gofalwyr ac mae gwybodaeth bellach wedi ei chynnwys yn adroddiad blynyddol y GIRh yn yr atodiad.

1. Gofalwyr Di-dâl

Cynnydd Partneriaethau

- Rydym yn parhau i gyflawni yn erbyn pedair blaenoriaeth genedlaethol Llywodraeth Cymru ar gyfer gofalwyr di-dâl. Mae adroddiad blynyddol cyflawn ar ofalwyr wedi'i gyflwyni i Lywodraeth Cymru a gellir ei ddarllen yn yr atodiad i'r adroddiad hwn.
- Mae prif Ganolfan a Lloerennau Gofalwyr Rhanbarthol Gwent yn cynnig un pwynt mynediad i ofalwyr yn rhanbarth Gwent, sy'n cyd-gynhyrchu gwasanaethau i ofalwyr ochr yn ochr â'r hyn a ddarperir eisoes ar draws ardal y bartneriaeth.

Yn 2022/23:

- ◆ Fe wnaeth 2,731 o ofalwyr ddefnyddio'r gwasanaeth.
- ◆ Cafodd 2,295 eu cyfeirio am gefnogaeth ychwanegol.
- ◆ Cafodd 579 eu hatgyfeirio i fudiadau eraill i gael cefnogaeth ychwanegol.
- ◆ Cwblhawyd 51 o Aseidiadau Gofalwyr.
- ◆ Cynhaliwyd 92 o Ddigiwyddiadau mewn Prif Ganolfannau a chynhaliwyd 146 o loerennau.
- ◆ Rydym wedi parhau i fuddsoddi yn ein Cynllun Grantiau Bach (CGB) ac mae'r Gronfa Integreiddio Rhanbarthol wedi cefnogi hyn ymhellach. Ers y cyfnod clo, rydym wedi gweld cynnydd yn nifer y ceisiadau am seibiannau a gwyliau byr. Yn 2022/23 daeth 852 o geisiadau i law, a llwyddodd 166 o ofalwyr i dderbyn grant bach.
- ◆ Cafodd 420 o ofalwyr eu hatgyfeirio i dderbyn cefnogaeth gan wasanaethau eraill a chyfeiriwyd 1,201 o bobl at wasanaethau eraill i'r rheini nad oeddent yn gymwys.
- Mae HUG by LAUGH (HUG) yn ddyfais therapiwtig newydd a ddatblygwyd gan ymchwilwyr dylunio, peirianwyr, a gweithwyr proffesiynol yn y maes iechyd o Brifysgol Metropolitan Caerdydd. Mae 'Hug' yn ddyfais tedi, sydd â phwysau yn ei freichiau ac mae ganddo guriad calon, sy'n helpu i leihau pryder. Mae hefyd yn defnyddio mecanweithiau eraill i gysuro. Yn yr astudiaeth werthuso, canfuwyd bod 'HUG' yn gwella ansawdd bywyd i hyd at 87% o'r bobl a aeth ati i'w defnyddio am chwe mis. Mae HUG yn cael ei dreialu ar hyn o bryd gyda gofalwyr di-dâl mewn meysydd eraill y tu hwnt i ddementia. Ers diwedd Chwefror/Mawrth 2023, cafod 32 o'r 'HUGS' eu rhoi i ofalwyr ifanc mewn ysgolion, rhoddwyd 25 ohonynt i ofalwyr ym mhrosiect awtistiaeth cymunedol, 1 i'r hwb gofalwyr ac 1 i brosiect tŷ cymunedol. Y gobaith yw gwerthuso'i effaith mewn chwe mis.
- Y Care Collective sy'n darparu Rhaglen Achredu Gofalwyr Ifanc mewn Ysgolion yng Ngwent, a hynny ar ran Partneriaeth Strategol Gwent. Mae cyfanswm o 94 o'r 233 o ysgolion cynradd/uwchradd yng Ngwent yn cymryd rhan yn y rhaglen.
- Mae Coleg Gwent yn darparu addysg ôl-16 ar draws Gwent ac mae wedi cyflawni Achrediad Uwch yn rhan o'n rhaglen Achredu sy'n Ystyriol o Ofalwyr (menter cyflogaeth gofalwyr a ddatblygwyd i alluogi gweithleoedd cyhoeddus a phreifat a chymunedau i ddod yn fwy ystyriol o Ofalwyr); hyd yma mae 19 o wasanaethau ac 1 cyflogwr wedi derbyn statws Deall Gofalwyr.
- Mae gennym nifer o fentrau ar waith sy'n cefnogi gofalwyr di-dâl o ran rhyddhau o'r ysbyty a bydd y mae hwn yn cael ei atgyfnerthu yn 2023.

Diwrnod Gweithredu ar gyfer Gofalwyr Ifanc

Eleni, cynhaliwyd Diwrnod Gweithredu ar gyfer Gofalwyr Ifanc ar 15 Mawrth 2022 a'r thema oedd 'Gwnewch amser i ofalwyr ifanc'. Cynhaliwyd nifer o weithgareddau a chyfleoedd i rannu gwybodaeth ledled yr awdurdodau lleol yng Ngwent lle aeth pobl ifanc a gofalwyr ifanc ati i fanteisio ar gyfleoedd i wella hunan-barch, gwneud ffrindiau, cymdeithasu a chael seibiant o'u gweithgareddau gofal dyddiol.



Yn Sir Fynwy, fe wnaeth 15 o ofalwyr ifanc gymryd rhan mewn gweithgareddau yng nghanolfan awyr agored Gilwern, fe wnaeth 920 o bobl ddarllen y negeseuon ar Twitter, aeth ysgolion ati ddathlu'r diwrnod ee Cwrs sgiliau bywyd yn ysgol uwchradd Cil-y-coed. Cafodd gofalwyr ifanc y cyfle i gael seibiant o'r rôl gofalu, gwneud ffrindiau newydd a chodi proffil gofalwyr ifanc.

Ym Mlaenau Gwent cafodd 24 o ofalwyr ifanc ddiwrnod llawn gweithgareddau ym Mharc Bryn Bach, a oedd yn cynnwys golff gwallgo', yr ogof, gyrru gwib-gerti a dringo'r wal. Darparwyd cinio a chludiant. Cafodd 34 o ofalwyr ifanc gyfle i ddysgu sgiliau newydd yn yr awyr agored, cawsant gyfle i gael seibiant, meithrin hyder, gwneud ffrindiau newydd a gwella'u hiechyd meddyliol a chorfforol drwy gymryd rhan mewn gweithgareddau corfforol.

“Helo, Dim ond eisiau diolch i chi gyd am heddiw. Cafodd ‘N’ amser gwych. Diolch, J.” - Rhiant

Fe wnaeth 80 o bobl ifanc gymryd rhan yn Nhorfaen. Trefnwyd disgo ar gyfer y rhai 5 -10. Fe wnaeth y gweithgaredd hwn estyn allan i 214 o bobl ar y cyfryngau cymdeithasol o gymharu â 103 cyn hynny. Trefnwyd bowlïo ar gyfer y grwpiau oedran 11-13 a 14-17 gan gyrraedd 380 o bobl ar gyfryngau cymdeithasol, a 2014 ar ôl hynny.

“Fe wnes i fwynhau treulio amser gyda fy ffrind.” - GI

Anfonodd y tîm partneriaeth rhanbarthol wybodaeth dros gyfryngau cymdeithasol yn ystod yr wythnos a chafwyd 8,812 o argraffiadau ar Facebook i 3,978 o ddilynwyr ac fe wnaeth 164 ymateb. Ar Twitter roedd 4888 o argraffiadau, 183 o ddilynwyr ac fe wnaeth 43 ymateb i'r neges. Yng Nghaerffili, fe wnaeth 206 o ofalwyr ifanc gymryd rhan mewn nifer o weithgareddau ee diwrnod dringo creigiau, sesiwn nofio i deuluoedd, cystadleuaeth poster, talebau, sioe teyrnged Little mix a chawsant gacennau lu gan Beth's Bakes. Mae'r gwobrau bach hyn yn rhoi ymdeimlad o falchder a chydnabyddiaeth, gan hyrwyddo'r neges bod, bod yn ofalwr ifanc yn beth cadarnhaol, Er y gall weithiau fod yn dipyn o her. Yn ogystal, fe wnaeth ymgyrch ar y cyfryngau cymdeithasol wahodd GI a'u rhieni i rannu storïau cadarnhaol.

“Mae fy ngofalwyr ifanc wedi wynebu cymaint yn y 2 flynedd ddiwethaf. Cefais fy nghymryd i mewn i'r ysbyty yn Hyd. '21 ac yno y bûm tan Mai '22. Maent hefyd wedi gorfod symud tŷ am nad wyf bellach yn gallu defnyddio fy nghoesau felly nid oeddwn yn medru dringo'r grisiau blaen. Ond er ein bod wedi bod i uffern ac yn ôl, maen nhw'n parhau i fod yn gynorthwywyr bach hapus eu byd, y gorau allwn i ofyn amdanynt (wel, heblaw am yr un oriog yn ei ardegau lol) Rwyf mor falch o bob un ohonynt xxxx.” - Rhiant

Cefnogi Iechyd a Lles Meddyliol Gofalwyr

Prosiect Carers Café

Rydym wedi cefnogi'r model caffi gofalwyr: prosiect a ariennir gan y GGI/GIRh sy'n rhoi mwy o gefnogaeth a gwybodaeth i ofalwyr mewn ysbytai Iechyd Meddwl Oedolion Hŷn ledled Gwent. Nod y prosiect yw gwella lles gofalwyr ac aelodau eraill y teulu, ac, yn y pen draw creu effaith gadarnhaol ar iechyd defnyddwyr y gwasanaeth, galluogi gofalwyr i deimlo eu bod wedi eu harfogi â'r sgiliau angenrheidiol i'w cefnogi yn eu rôl fel gofalwyr a sicrhau bod gofalwyr yn hyderus ac yn gallu ystyried eu hanghenion eu hunain.

Eleni:

- Cynhaliwyd 276 o gaffis gan gefnogi 566 o ofalwyr.
- Dywedodd 396 o ofalwyr bod eu lles wedi gwella.
- Cafodd 87 o atgyfeiriadau eu gwneud ar gyfer asesiadau gofalwyr, cafodd 181 gyngor ar fudd-daliadau.
- Cafodd 516 GCCh i gefnogi eu rôl gofalu.
- Cafodd 234 gyngor i gofrestru fel gofalwyr gyda'u MT, cafodd 172 eu cyfeirio at sefydliadau ac fe wnaeth 39 gael hyfforddiant.
- Roedd 254 yn teimlo bod pobl broffesiynol yn gwrando arnyn nhw gyda 219 yn teimlo eu bod yn fwy ymwybodol o'r angen i ofalu am eu hunain.
- Teimlai 350 o ofalwyr eu bod yn rhan o'r cynlluniau gofal a'r ffordd y cyflenwir gwasanaethau, a theimlai 382 eu bod wedi derbyn digon o wybodaeth ynglŷn â diagnosis a thriniaeth.
- Dywedodd 467 o ofalwyr eu bod yn gwybod eu hawliau.

Dementia

Deilliannau Cynllun Ardal a nodwyd trwy Asesiad o Anghenion y Boblogaeth:

- Gwella canlyniadau i bobl sy'n byw â dementia a'u gofalwyr .

Crynodeb o Sefyllfa'r Farchnad:

- Mae angen i ni atgyfnerthu partneriaethau, gwasanaethau a modelau cyd-gynhyrchu i wella'r canlyniadau i bobl sy'n byw a dementia a'u gofalwyr.

Rhaglenni'r Gronfa Integreiddio Rhanbarthol (yGIRh) 2022-23

Refeniw

Mae dwy raglen strategol sy'n bwydo i'r Bwrdd Partneriaeth Dementia Strategol ac mae mwy o wybodaeth wedi ei chynnwys yn adroddiad blynyddol y GIRh sydd yn yr atodiad.

1. Dementia - Asesiad a Diagnosis
2. Dementia - Byw gyda Dementia

Cyfalaf

Yng Ngwent, rhoddwyd gwerth £1.2m o gyllid CTaG i gefnogi atebion yn seiliedig ar lety i Oedolion Hŷn, yn cynnwys y rheini sy'n dioddef o ddementia. Yn ogystal â hyn, defnyddiwyd £3.2m o gyllid etifeddol y GGI yn 2022-23 i gwblhau Cynllun Dementia Crick Road.

Astudiaeth Achos

Prosiect Dementia Crick Road

Mae Severn View Park, yn gartref gofal arloesol a chynhwysol sy'n cynnig 32 o ystafelloedd gwely. Diben y prosiect yw cymryd lle Cartref Severn View, Cas-gwent, sy'n eiddo i Gyngor Sir Fynwy. Mae Severn View Park yn cael ei adeiladu gan Lovell ac mi fydd yn cefnogi pobl hŷn sydd yn dioddef o ddementia, a hynny o ran cartref preswyl, cyfleoedd seibiant a chefnogaeth tymor byr.

Bydd Severn View Park yn sefydlu ffordd newydd o ddarparu gofal, drwy greu aelwydydd unigol wedi eu lleoli o amgylch clos â gardd gymunol. Mi fydd yn sicrhau y bydd preswylwyr y cartref a'r ardal leol yn dod ynghyd fel un gymuned. Bwriedir trosglwyddo'r Cynllun erbyn Mawrth 2024.

The scheme is being delivered through ICF funding

Total Project Cost	£6,937,903
ICF	£4,810,931
MCC	£2,126,972

Currently on site with the development of an innovative care home that specialises in dementia care (long-term and short-term care) and rehabilitation

The scheme will provide an exciting opportunity to deliver best practice in design and outcomes for people receiving council run services and support



Cynnydd Partneriaethau

- Mae BIPAB wedi mabwysiadu 'Siarter Ysbyty Sy'n Deall Dementia' i Gymru. Mae'r Siarter yn adeiladu ar y sylfaen a gynigir gan egwyddorion Staffio, Partneriaeth, Asesiad, Gofal ac Amgylchedd (SPACE) Y Coleg Nyrsio Brenhinol. Mae'n gweithredu fel datganiad byr, clir o'r egwyddorion allweddol sy'n cyfrannu at ysbyty sy'n deall dementia. Mae'n rhoi cyfres o egwyddorion a dangosyddion sy'n canolbwyntio ar anghenion pobl sy'n dioddef o ddementia, eu teuluoedd, gofalwyr a'u cynhalwyr ac mae'n cynnig canllaw gwella i gynorthwyo ysbytai wrth iddynt asesu eu hunain yng nghyd-destun egwyddorion deall dementia. Yr hyn sy'n bwysig yw bod y Siarter yn hysbysu pobl ynglŷn â'r hyn y gallant ei disgwyl pan fyddant yn derbyn gofal ac yn ymweld ag ysbyty sy'n deall dementia. Crëwyd yr animeiddiad â ganlyn i godi mwy o ymwybyddiaeth ynghylch y Siarter a'i nod:
Saesneg: <https://youtu.be/KudreUFNZ-E/> **Cymraeg:** <https://youtu.be/8gu4AB5VFLM>
- Ers Covid a'r cyfyngu ar ymweliadau, gwelwyd y gofid a'r pryderon gan ofalwyr ynghylch gofal ysbyty i gleifion mewnol drwy nifer o gwynion, gweminarau a 'storiâu cleifion'. Yn lleol, defnyddiwyd adborth am brofiadau byw sydd gan bobl sy'n dioddef o ddementia ac yn treulio cyfnod mewn ysbyty, i ddylanwadu, siapio a gwella'r gofal ar y maent yn ei dderbyn ar draws wardiau ein hysbytai. Mae ein Cynllun Gweithredu Dementia mewn Ysbytai wedi cael ei ddiwygio'n sylweddol ar sail yr adborth a ddaeth i law, a'r hyn sy'n bwysig i bobl.
- Trwy ddefnyddio Twitter, Facebook, y fewnwyd fewnol a thudalennau gwe allanol. Mae BIPAB wedi disgrifio'r cynlluniau gwella sy'n cefnogi Siarter Ysbyty Sy'n Deall Dementia a gofal dementia yn gyffredinol, sy'n cynnwys Ymgyrch John, byrddau wrth ochr gwelyau cleifion, cyfeillion dementia (gwirfoddol), Hyrwyddwyr Dementia a gwybodaeth i ofalwyr.
- Mae'r Bwrdd Dementia wedi sefydlu is-grwpiau ychwanegol gydag arweinwyr llif gwaith i ddatblygu gwaith yn barod i rhoi Llwybr Safonau Gofal Dementia Cymru ar waith i ddatblygu cynlluniau gwaith.
- Erbyn hyn, mae gan ein grŵp Cymunedau sy'n Deall Dementia yng Ngwent dros 170 o bartneriaid yn chwifio'r faner dros godi ymwybyddiaeth, hybu cynhwysiant a chefnogi dementia ledled Gwent.

- Rydym wedi parhau i weithio gydag ysgolion, colegau, elusennau, grwpiau cymunedol a phartneriaid ledled Gwent, gan ddarparu sesiynau Cyfeillion Dementia ar lein ac wyneb yn wyneb a chefnogi cysylltiadau ar-lein gyda chymunedau. Crëwyd 1,468 o Gyfeillion Dementia mewn 98 o sesiynau yn ystod 2022 - 2023.

Wythnos Gweithredu ar Dementia 2023:

Sgiliau Digidol am ddim i Helpu Pobl y mae Dementia yn effeithio arnynt

Fel rhan o Wythnos Gweithredu ar Dementia 2023, fe wnaeth Cymunedau Sy'n Deall Dementia yng Ngwent llunio partneriaeth gyda Chymunedau Digidol Cymru i gynnig sesiynau hyfforddi am ddim ar lein i bobl y mae dementia yn effeithio arnynt, eu teuluoedd, ffrindiau, gofawyr a gweithwyr proffesiynol. Roedd y sesiynau'n gyfle i gynyddu ymwybyddiaeth a deall mwy am ddementia yn y gymuned a rhoi gwybodaeth ymarferol i bobl i'w helpu i fyw'n well gyda dementia yn y gymuned.

Cynhaliwyd cyfanswm o chwe sesiwn:

- Gweithgareddau Digidol Ysbrydoledig (24 yn bresennol).
- Adrodd Storiâu Digidol (24 yn bresennol).
- Offer Digidol i Gefnogi Pobl Sy'n Dioddef o Dementia (16 yn bresennol).
- Hel atgofion (18 yn bresennol).
- Seinyddion a Dyfeisiau Clyfar (15 yn bresennol).
- Sut y gall Offer Digidol gefnogi pobl gyda Chostau Byw (9 yn bresennol).



Darparwyd gan
Delivered by



“Diolch am y sesiynau hyfforddi yr wythnos hon- roeddent yn ysbrydoledig iawn!” - Aelod o Gymuned Sy'n Deall Dementia yng Ngwent

Roedd cynllun cyfathrebu cyfryngau cymdeithasol yn cefnogi hysbysebu'r sesiynau hyfforddi am ddim ar draws cyfrifon Twitter a Facebook y BPRh. Cynhyrchwyd blog hefyd gyda CDC i dynnu sylw at y bartneriaeth, Wythnos Gweithredu ar Dementia a'r hyfforddiant ei hun - <https://www.digitalcommunities.gov.wales/blog/dementia-action-week-2023-free-digital-skills-training-to-help-people-living-with-dementia/>

“Er y gall dementia fod yn heriol i'w reoli, mae technoleg a'r rhyngwrwyd wedi darparu ystod eang o offer, dyfeisiau ac adnoddau newydd a all wneud gwahaniaeth sylweddol i fywydau'r rhai y mae'r cyflwr yn effeithio arnynt.” - Angela Jones, Cynhwysiant Digidol, Cymunedau Digidol Cymru

John's Campaign

Yn dilyn grŵp gorchwyl a gorffen a gyfarfu drwy gydol y flwyddyn, ail-lansiwyd Ymgyrch John ym mis Mawrth 2023 i'r rheini sy'n gofalu am gleifion yn yr ysbyty sy'n dioddef o ddementia, felly'n caniatáu iddynt gefnogi eu hanwyliaid yn yr ysbyty. Mae Ymgyrch John yn fframwaith i sicrhau bod y rheini sy'n gofalu heb dâl am bobl sy'n dioddef o ddementia yn derbyn croeso ar wardiau ysbytai. Mae'n annog staff i gydnabod pwysigrwydd gofalmwr di-dâl a'u harbenigedd gwerthfawr, i gynnal agwedd gadarnhaol bob amser tuag at y gwaith y mae gofalmwr di-dâl yn ei wneud.

Mae'n cydnabod cyfraniad gwerthfawr gofalmwr at asesiad y claf, cynllunio gofal a'u hadferiad parhaus, gan fod yn sensitif at eu hanghenion tra bod rhywun y maen nhw'n gofalu amdanynt, yn yr ysbyty. Yn ganolog i'r fenter hon, mae anghenion y claf, i helpu'r claf i wella, llesiant a chyfranogiad parhaus y gofalwr, gwella'r cyfathrebu â gofalwr a'r gallu i rhyddhau'r claf yn ddiogel.



Iechyd, Gofal Cymdeithasol a Thai

Deilliannau Cynllun Ardal a nodwyd trwy Asesiad o Anghenion y Boblogaeth:

- Partneriaeth aml-asiantaeth i sicrhau tai priodol a llety i bobl hŷn a thrigolion bregus.
- Sicrhau bod Grantiau Cyfleusterau i'r Anabl yn cael eu defnyddio'n effeithiol a bod cefnogaeth briodol gan y partneriaid a'r adnoddau sydd ar gael.
- Digartrefedd yn galw am ymateb cydweithredol gan wasanaethau cyhoeddus a phartneriaid, yn enwedig o ran peidio â defnyddio llety gwely a brecwast i bobl ifanc, a thrwy atal ac ymyrraeth gynnar.

Cynnydd Partneriaethau:

- Mae'r Bartneriaeth IGCaTh yn parhau i oruchwylio'r Grant Cyfalaf y Gronfa Gofal Integredig a pharatoi ar gyfer gweithredu'r Gronfa Rhanbarthol Integreiddio Tai a Gofal (rhaglen 4 blynedd) i gefnogi llety dan denantiaeth i bobl ag anghenion cymhleth, yn arbennig ble nad yw safonau tai fforddiadwy yn briodol, llety gofal canolradd (e.e. camu i fyny/lawr, preswyl plant) ac ariannu yn ôl disgrisiwn (cymhorthion/addasiadau, astudiaethau ymarferoldeb etc.)
- Mae Gofal a Thrwsio CSF a CBST yn parhau i gyflenwi prosiect Ysbyty i Gartref Iachach i gefnogi gollwng o'r ysbyty. Mae pob £1 sy'n cael ei gwario ar addasiadau'r cartref i gefnogi gollwng yn rhydd o'r ysbyty yn gynt yn arbed £7.50 mewn iechyd a gofal cymdeithasol.
- Mae'r Bartneriaeth yn parhau i roi cefnogaeth ranbarthol i bartneriaid unigol mewn perthynas â Digartrefedd a dod ag agendâu troi allan i ben yn ystod y pandemig a bydd, yn y dyfodol yn cydlynu ymateb rhanbarthol i'r polisi Ailgartrefu Cyflym.
- Trosolwg o'r Rhaglen Grant Cymorth Tai (GCT) yn enwedig mewn perthynas â rhaglenni ymyrraeth gynnar a chymorth a chymorth i wasanaethau digartrefedd a gwaith i helpu pobl i sefydlogi ei sefyllfa tai, atal pobl rhag mynd yn ddigartref, neu helpu pobl sydd wedi eu heffeithio gan ddigartrefedd i gael hyd i a chadw llety.
- Datblygodd gweithgor Camddefnydd Sylweddau a Thai sy'n adrodd i'r Bwrdd Cynllunio Ardal a'r Grŵp Cydlynu Grantiau Cymorth Tai Rhanbarthol gwrs hyfforddiant camddefnydd sylweddau ar-lein am ddim wedi ei dargedu at staff ytai.



Llety dros dro - Cyn Orsaf Heddlu Caerffili

Defnyddiwyd cyllid CTaG gwerth £632,256 i ddarparu llety cynaliadwy tymor hir ar gyfer 6 uned hunangynhwysol, yn yr un adeilad ar gyfer oedolion (16+) sy'n dioddef o salwch meddwl, rhai fu'n cam-ddefnyddio sylweddau neu'n ddibynnol ar alcohol yn flaenorol neu bobl ifanc ag anghenion cymorth i fynd i'r afael a'u anghenion lles emosiynol a meddyliol. Mae'r cynllun hwn yn ffurfio rhan o brosiect a ariennir gan y GGI, GTC a GCT mewn partneriaeth â CBSC a Linc Cymru.

4. RHAN 2: Diweddariad cynnydd cyffredinol

2b: Cefnogi Integreiddiad a Chyflenwad Gwell

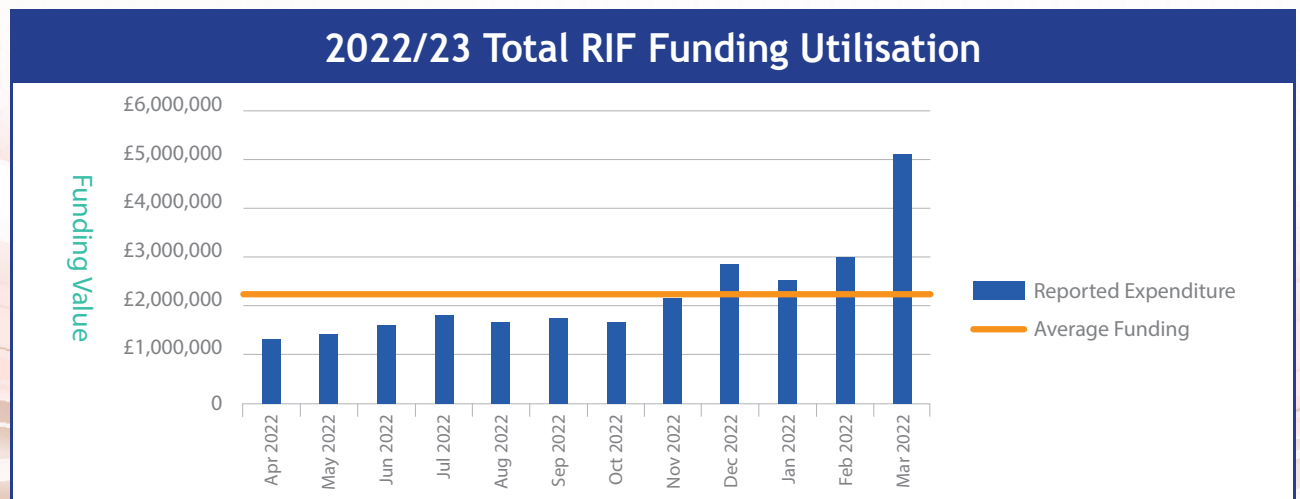
Y Gronfa Integreiddio Rhanbarthol

Ymrwymodd Llywodraeth Cymru gyllid partneriaeth 5 mlynedd ar ddechrau 2022-23 o fewn y Gronfa Integreiddio Rhanbarthol. Mae'r canllawiau cyllid polisi yn cyflwyno'r cysyniad o 6 Model Cenedlaethol o Ofal fel allbwn o'r rhaglen 5 mlynedd, gyda'r bwriad o lunio manyleb genedlaethol drwy ddysgu rhanbarthol ac arfer gorau ar gyfer y modelau cenedlaethol a ganlyn:

- Gofal yn y gymuned - atal a chydlynu cymunedol.
- Gofal yn y gymuned - gofal cymhleth yn agosach i'r cartref.
- Hyrwyddo iechyd a lles emosiynol da.
- Cefnogi teuluoedd i aros gyda'i gilydd yn ddiogel a chefnogaeth therapiwtig i blant sydd â phrofiad o dderbyn gofal.
- I'r cartref o'r ysbyty.
- Atebion yn seiliedig ar lety.

Er bod canllawiau'r Gronfa Integredig Rhanbarthol yn targedu'r modelau gofal fel yr allbynnau a fwriadwyd, mae'n cydnabod bod cyllid yn hanesyddol a bod dyraniadau presennol ar waith. Fel rhanbarth, rydym wedi parhau i ddarparu'r rhaglenni strategol a nodwyd yng nghynllun amlinellol strategol GIRh yn ystod 2022-23 ochr yn ochr â cheisio disgrifio'r cyfraniadau a'r dysgu yn erbyn y modelau gofal cenedlaethol. Mae sgysiaau parhaus gyda Llywodraeth Cymru yn cael eu cynnal i reoli'r trawsnewid a sicrhau bod goruchwyliaeth a pherchnogaeth leol ar Gronfeydd Integredig Rhanbarthol o ran datblygu'r modelau gofal. Roedd cyllid craidd y GIRh a ddyrannwyd ar gyfer 2022-23 yn £26.8 miliwn. £15.4 miliwn yn cael ei ddefnyddio fel 'dull ariannu cyflym' ym Mlwyddyn 1 a £8.3million fel 'cyllid ymgorffori' ym Mlwyddyn 1, a darparwyd tua £3miliwn mewn cyllid wedi ei glustnodi i gynnwys Dementia, Gwasanaeth Asesu Cof, Gwasanaeth Awtistiaeth Integredig a Gofalwyr Di-dâl.

Yn ogystal â dyraniad craidd y GIRh, fe wnaeth Llywodraeth Cymru ddarparu gwerth £0.666 miliwn yn fwy o gyllid ychwanegol, felly roedd y swm a ddyrannwyd gan Lywodraeth Cymru yn 2022-23 yn £27.5miliwn. Mae'r fath twf o ran cyllid yn ymwneud â Seibiannau Byr i Ofalwyr, Rhaglen Gwella Niwroamrywiaeth a'r Rhaglen Anabledau Dysgu sy'n ymddangos yn y graff isod. Mae'r proffil sy'n dangos sut y cafodd ei defnyddio hefyd yn dwyn i ystyriaeth y cyllid nas ymrwymwyd a gafodd ei gymeradwyo ar gyfer cynllun gaeaf y BPRh yn yr Hydref fel profion strategol i fesur newidiadau, a'r llithriant a welwyd ar draws y rhaglen yn y 12fed mis.



Yn 2022-23 fe wariodd y Bwrdd Partneriaeth Rhanbarthol gyfanswm o £27.5m o refeniw a chyflawnwyd y canlynol (nid yw'r penawdau canlynol yn adlewyrchu'r gweithgarwch penodol yng nghynllun y gaeaf):

- Mae 19,310 o ofalwyr di-dâl wedi defnyddio gwasanaethau; mae 2083 yn teimlo'n llai ynysig a 2479 wedi cyflawni canlyniadau personol.
- Mae 2,597 o blant a oedd mewn perygl o orfod derbyn gofal, wedi derbyn cefnogaeth, ac hyd yma mae 600 cyflawni canlyniadau personol.
- Rydym wedi darparu cefnogaeth ddwys i 267 o bobl sy'n gadael gofal i ddatblygu strategaethau i ymdopi a chyflawni canlyniadau personol.
- Mae 611 o blant niwroamrywiol a'u teuluoedd wedi cael cefnogaeth, ac mae 515 yn adrodd profiadau da.
- Mae capasiti ychwanegol o fewn y Gwasanaethau Asesu Cof wedi galluogi cyfanswm o 3644 o bobl â nam gwybyddol, sy'n byw gyda dementia a diagnosis o ddementia cynnar, i gael eu cefnogi a'u hasesu.
- Darparwyd 12,462 o gysylltiadau i gefnogi pobl i fyw'n dda gyda Dementia, a derbyniwyd atgyfeiriadau ychwanegol yn ystod y flwyddyn ar gyfer 2,577 o bobl.
- Mae'r Rhaglen Cymunedau Cysylltiedig wedi cynorthwyo 25,276 o oedolion drwy ystod o wasanaethau atal a llesiant, i gadw'n iach yn y gymuned. O'r rhain, mae 4968 wedi adrodd eu bod wedi cynnal neu wella'u hiechyd a lles emosiynol, ac mae 4396 yn fwy ymwybodol o'r gefnogaeth sydd ar gael ar eu cyfer.
- Mae 12,498 o unigolion wedi derbyn gofal canolradd yn y gymuned drwy'r rhaglen Gofal Graddedig Seiliedig ar Le. Mae 45% o'r rheini a wnaeth oroesi strôc wedi derbyn cefnogaeth i adsefydlu yn y gymuned, a chafodd 53% o unigolion a dderbyniodd gofal canolradd eu hatal rhag mynd i mewn i'r ysbyty/cyrraedd pwynt argyfwng.
- Fe wnaeth rhaglen Gwella Llif y System, gefnogi 8824 o unigolion i adael yr ysbyty ac fe wnaeth 1689 o'r unigolion hyn dderbyn cymhorthion ac addasiadau er mwyn dychwelyd adref a bod mor annibynnol â phosib. Fe wnaeth 2007 o unigolion gyflawni canlyniadau personol.
- Llwyddodd 2505 o bobl ag anableddau dysgu gyflawni canlyniadau personol drwy rhaglen annibyniaeth a llesiant AD, a chanfuwyd 1195 o unigolion newydd yn ystod 2022-23.
- Mae 25,000 o unigolion wedi cael hyd i wybodaeth a chynngor drwy'r rhaglen Haen Sylfaen Uwch, a darparwyd 169 o sesiynau hyfforddi ar draws y bartneriaeth i gefnogi ymwybyddiaeth a chydabod llesiant emosiynol yr hunan ac eraill.
- Mae Cronfa Grantiau'r Trydydd Sector dan arweiniad y CGS wedi cefnogi 3107 o unigolion yn y gymuned, ac mae 2511 wedi adrodd eu bod wedi llwyddo i gynnal neu wella'u hiechyd a lles emosiynol.

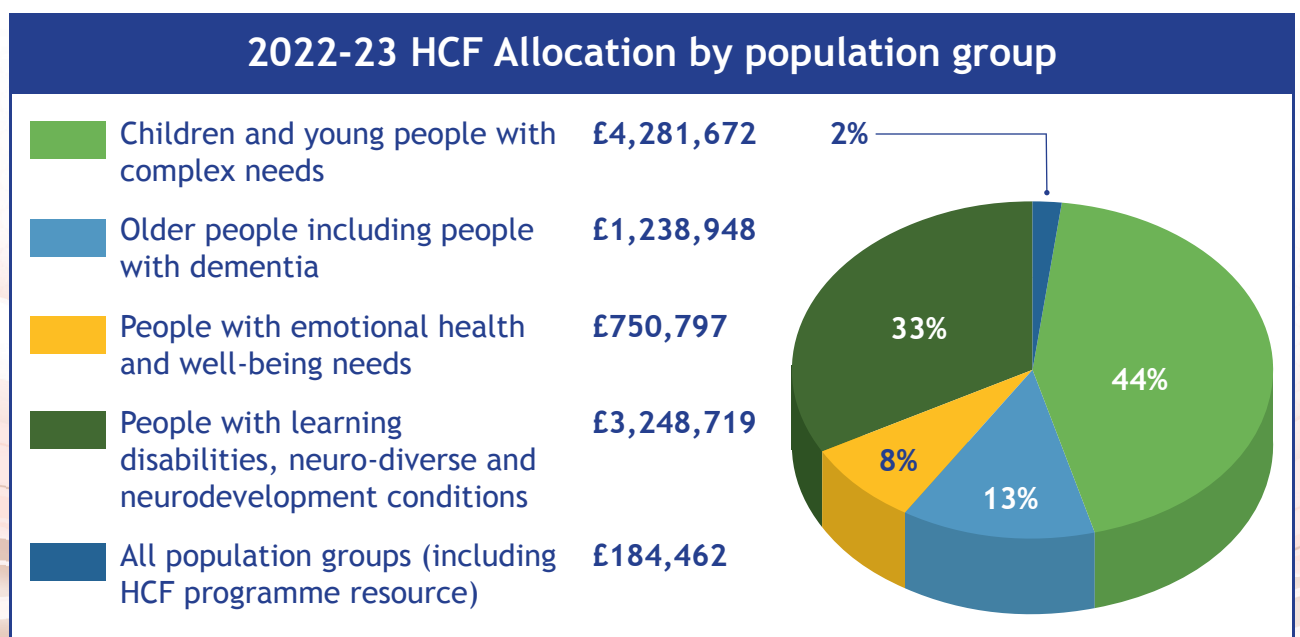
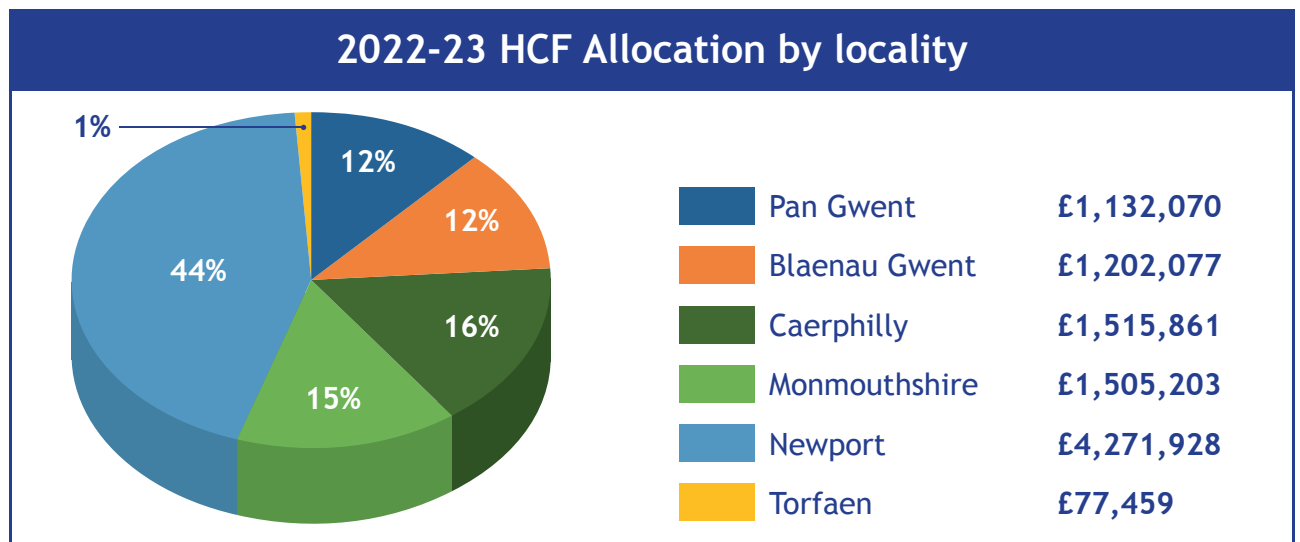
Rhaglen Gyfalaf Partneriaeth Rhanbarthol 2022-23

Darparodd Llywodraeth Cymru dwf sylweddol mewn cyllid cyfalaf partneriaeth ar ddechrau'r flwyddyn ariannol 2022-23, gan adeiladu ar lwyddiannau a'r hyn a ddysgwyd yn sgil rhaglen gyfalaf y GGI. Felly, mae Llywodraeth Cymru wedi cyflwyno dwy ffynhonnell o gyllid cyfalaf i'r rhanbarth, sef y Gronfa Tai â Gofal (olynydd rhaglen Cyfalaf y GGI), 'r Gronfa Gyfalaf Integreiddio ac Ail-gydbwyso, newydd. Mae'r ddwy ffrwd gyllido yn cefnogi rhaglenni allweddol ar gyfer ymrwymadau'r llywodraeth a'u bwriad yw bod yn gyflenwol a derbyn cefnogaeth refeniw gan y GIRh i ddatblygu modelau newydd o ofal ataliol.

Gan mai 2022-23 yn flwyddyn gyntaf y rhaglen gyfalaf ddiwygiedig ar gyfer Byrddau Partneriaeth Rhanbarthol, bu ffocws sylweddol ar ddefnyddio arian yn erbyn canllawiau ariannu'r polisi ym mlynnyddoedd cychwynnol y rhaglen, wrth ddisgwyl datblygiad Cynllun Cyfalaf Strategol rhanbarthol. Gydag ymdrech sylweddol ar y cyd rhwng Swyddfa Rheoli Rhaglen (SRhRh) y Bartneriaeth a mudiadau sy'n cyflawni'r bartneriaeth, roedd y BPRh yn gallu gwneud y gorau o'r cyllid oedd ar gael i'r rhanbarth, gan ddefnyddio £9.7miliwn o'r £11.2miliwn a ddyrannwyd gan y GTaG, i sicrhau'r nifer uchaf o welyau ymroddedig yng Nghymru, gyda 44 o unedau a 95 o welyau sy'n cael eu hariannu, ar y gweill.

Mae'r graff isod yn dangos y ffordd y defnyddiwyd y cyllid fesul sir. Yng Ngwent, mae Cyngor Dinas Casnewydd wedi sicrhau gwariant o £4.3m yn rhan o'r rhaglen CTAaG, yr ail uchaf yng Nghymru, ac mae Caerffili a Sir Fynwy wedi sicrhau £1.5m yr un, y trydydd a'r pedwerydd uchaf yng Nghymru yn y drefn honno.

Er mai ychydig o ddatblygiadau a gychwynnwyd yn Nhorfaen yn ystod 22-23, mae nifer o gyfleoedd dan sylw ar gyfer cyllid partneriaeth posibl yn y blynnyddoedd i ddod.



Yn ogystal â'r Gronfa Tai â Gofal, defnyddiodd y Rhanbarth £3.3m o'r Gronfa Ailgydbwysu Gofal Integredig yn 2022/23 ar gyfer Canolfan Iechyd a Llesiant Integredig Casnewydd yn 2022/23. Gan ddisgwyl y bydd y dyddiad cwblhau ym mis Rhagfyr 2014, mae'r balans sy'n weddill wedi'i ail-broffilio yn y blynyddoedd i ddod.

Gwella Llif y System

Mae gan raglen Gwella Llif y System ddwy ffrwd. Cyflenwir y cyntaf gan fodel Gartref yn Gyntaf, sy'n darparu gwasanaethau cymorth wrth ddrws ffrynt yr ysbyty ac atal gorfod mynd i mewn i'r ysbyty lle bo hynny'n briodol. Lle mae angen mynd i mewn i'r ysbyty, mae'r ail ffrwd waith yn cefnogi cyswllt symlach i ryddhau pobl er mwyn iddynt gael eu rhyddhau i wella yn eu cartrefi mor gyflym ac mor ddiogel â phosibl, felly'n trosglwyddo'n llyfn rhwng y llwybrau. Amcan cyffredinol y rhaglen Gwella Llif y System yw atal gorfod mynd i mewn i'r ysbyty ac atgyfnerthu ac ailgynllunio gwasanaethau cymorth wrth iddynt ryddhau er mwyn sicrhau eu bod y maint cywir i ddiwallu anghenion unigolyn. Wrth ailgynllunio gwasanaethau bydd canlyniadau i unigolion yn gwella drwy osgoi treulio diwrnodau diangen mewn gwely yn yr ysbyty a'r datgyflyru sy'n dilyn.

Crynodeb Cyflenwi 2022 i 2023

Mae'r rhaglen yn bennaf yn cefnogi pobl hŷn, gan gynnwys y rhai sy'n dioddef o ddementia. Mae'r model Gartref yn Gyntaf wedi darparu gwasanaethau cymorth wrth ddrws ffrynt yr ysbyty ac mae'r prosiect atal gorfod mynd i mewn i'r ysbyty, felly'n helpu'r system i lifo'n effeithlon. Mae'r pwyslais ar gynnwys unigolion wrth benderfynu ble maent yn derbyn gofal a chymorth, yn ogystal â hwyluso rhyddhau o'r ysbyty mewn modd amserol gan sicrhau bod y gefnogaeth angenrheidiol ar gael, yn adlewyrchu ymarfer da sy'n canolbwyntio ar yr unigolyn yn ogystal â hyrwyddo cyfranogiad unigol yn y daith gofal.

Mae rhyddhau unigolion o'r ysbyty mewn modd amserol, a sicrhau bod ganddynt y gefnogaeth briodol wedi bod yn elfen lwyddiannus iawn o'r rhaglen. Wrth symleiddio'r broses rhyddhau a chynnwys unigolion yn y cynlluniau i'w rhyddhau, mae'r rhaglen wedi hwyluso trosglwyddiadau llyfnach a lleihau'r angen i aros heb angen yn yr ysbyty.

- Fe wnaeth cyfanswm o 8,824 o unigolion ddefnyddio'r gwasanaethau a ddarparwyd gan y rhaglen. Mae hyn yn dangos gallu'r rhaglen i gyrraedd nifer sylweddol o bobl ac mae'n awgrymu ei bod yn llwyddo i fynd i'r afael ag anghenion amrywiaeth eang o unigolion.
- Fe wnaeth 1,689 o unigolion dderbyn cymhorthion ac addasiadau drwy'r rhaglen. Mae hyn yn tynnu sylw at yr ymrwymiad i wella amodau byw a hyrwyddo annibyniaeth trwy ddarparu offer neu addasiadau angenrheidiol yn y cartref.

Cynllun Gweithredu Dementia 2018-22

Mae'r Bwrdd Dementia rhanbarthol yn goruchwyllo datblygiad a gweithredu'r Cynllun Gweithredu Dementia (CGD) cenedlaethol ar draws Gwent; ac amlygir cynnydd cyffredinol yn rhan 2a uchod, gan gynnwys sut mae'r BPRh wedi cyflenwi yn ôl amcanion y CGD Mae'r Bwrdd Dementia wedi ystyried y Safonau Dementia newydd ac aluniad strategol ar draws meysydd blaenoriaeth CGD, a bydd hyn yn cael ei ymwreiddio yn ystod 2022/23. Mae'r dyraniad CGI wedi ei ddsbarthu a'i ddyrannu yn unol â nodau cenedlaethol y CGD.

RHAN 3: Cyfathrebu, ymgysyllu a gwerth cymdeithasol

i Sut ymgysylltodd eich Bwrdd yn uniongyrchol â defnyddwyr y gwasanaeth, neu grwpiau sy'n cynrychioli defnyddwyr y gwasanaeth.

Strategaeth Cyfathrebu ac Ymgysylltu

Bydd y BPRh yn gweithio i loywi eu dull strategol o gyfathrebu ac ymgysylltu yng ngoleuni ymgynghoriad Ail-gydbwyso Gofal (hyd at 14 Awst). Ailgynlluniwyd gwefan y BPRh yn ystod 2022-2023, ac mae llawer o'r manau ar y safle wedi eu cwblhau erbyn hyn. Mae'r camau i ailgynllunio'r wefan yn parhau i fynd yn eu blaen a'r gobaith yw y bydd y cyfan wedi ei gwblhau erbyn diwedd 2023. Bydd y wefan ar ei newydd wedd yn allweddol i godi proffil y BPRh ymhellach ymysg y cyhoedd a gweithwyr proffesiynol. Bydd y wefan newydd yn llwyfan i rhannu gwaith y BPRh ledled Gwent gyda'r nod o gynnwys dinasyddion yn y penderfyniadau a wneir ynghylch y polisi a rhannu gwybodaeth, cyngor a chymorth.

Mae'r data isod yn dangos y cynnydd yn y nifer a ddefnyddiodd y wefan ers i'r ail-ddylunio gychwyn.

<https://gwentrpb.wales/>

Y safle Saesneg o 1 Ebrill 2021 tan 31 Mawrth 2022	Y safle Saesneg o 1 Ebrill 2022 tan 31 Mawrth 2023
Defnyddwyr - 2,214	Defnyddwyr - 3,912
Sesiynau - 3,070	Sesiynau - 6,034
Edrych ar dudalennau - 7,470	Edrych ar dudalennau - 22,502

Mae'r BPRh yn codi ymwybyddiaeth ynghylch ymgyrchoedd cenedlaethol trwy'r cyfryngau cymdeithasol (Twitter a Facebook) ac yn cynnwys negeseuon allweddol rhwng dydd Llun i ddydd Gwener yn ystod wythnosau ymgyrchoedd cenedlaethol .

<https://twitter.com/BoardGwent>

<https://www.facebook.com/profile.php?id=100068857284255>

Panel Dinasyddion

Mae Deddf Gwasanaeth Cymdeithasol a Lles (Cymru) 2014 yn gosod gerbron, trwy egwyddorion cyd-gynhyrchu, yr angen i bartneriaid, gan gynnwys trigolion, gydweithio. Mae'r Cadeirydd a'r is-gadeirydd yn mynychu cyfarfodydd y Bwrdd Partneriaeth Rhanbarthol (BPRh) ac yn rhoi adborth ar bynciau a drafodwyd yn y Cyfarfodydd Panel Dinasyddion. Mae'r Is-gadeirydd hefyd yn ofalwr di-dâl ac yn sicrhau bod llais gofalwyr yn cael ei gynnwys mewn trafodaethau. Oherwydd y pandemig mae'r cyfarfodydd bellach yn rhai hybrid felly gall aelodau'r panel ymuno naill ai drwy Teams neu wyneb yn wyneb yn y Ganolfan Ddinesig. Mae'r cyfarfod wedi'i ymestyn i 2 awr.

“Mae mynychu Panel Dinasyddion Gwent yn rhoi cyfle i mi fynegi pryderon am faterion sy'n bwysig i mi, o ran lechyd a Gofal Cymdeithasol, yn ogystal â chlywed gwybodaeth newydd a defnyddiol. Mae'n rhoi mynediad hefyd i mi at bobl sy'n aml yn gallu i wneud pethau i ddigwydd. Rwy'n mwynhau'r fraint o godi pwyntiau o fy nghymuned a bwydo'r rheiny yn ôl iddyn nhw.” - Un o drigolion PDG

Trafodir eitemau safonol ar yr agenda ymhob cyfarfod: cofnodion y cyfarfod blaenorol gyda chofnod o'r camau gweithredu i fonitro cynnydd, y diweddaraf o'r cymunedau gan y partneriaid yn cynnwys rhyddhau o'r ysbyty, y diweddaraf gan Llais, Blaenoriaethau'r Cynllun Ardal a digwyddiadau sydd i ddod. Mae rhestr fanylach o'r pynciau a drafodwyd yn ystod 2022/23 wedi ei chynnwys yn atodiad 4.

Cydweithrediad a chyfranogiad gyda phartneriaid perthnasol ac oedolion ag anghenion gofal a chefnogaeth, gofalwyr, pobl â dementia a plant a phobl ifanc.

- Mae'r grŵp Awtistiaeth Rhanbarthol yn cynnwys rhieni pobl sy'n byw gydag awtistiaeth ac maent yn cwrdd yn rheolaidd i fonitro a gweithredu'r cod ymarfer newydd ar gyfer awtistiaeth.
- Mae Is-gadeirydd Panel y Dinasyddion hefyd yn ofalwr di-dâl ac yn aelod o grŵp gofalwyr y BPRh. Mae gofalwyr yn eistedd ar Fwrdd Partneriaeth Strategol Gofalwyr Gwent ac yn rhoi llais i ofalwyr ar draws y rhanbarth. Mae'r bwrdd hefyd yn meithrin cyswllt gyda grwpiau gofalwyr sefydledig a chydlynwyr ymhob un o'r 5 ardal awdurdod lleol a BIPAB.
- Mae'r Bwrdd Dementia'n goruchwyllo Cymunedau sy'n Deall Dementia ar draws y rhanbarth gyda grŵp lleol yn cydlynu cyflenwad ac ymwybyddiaeth o Gyfeillion Dementia Mae pobl â Dementia a'u gofalwyr yn eistedd mewn grwpiau lleol ac yn helpu i gyd-gynhyrchu ffyrdd o gyflenwi CDiD. Rydym wedi bod yn parhau i gysylltu â phobl sy'n byw â dementia a'u gofalwyr trwy weminarau a fforymau ar-lein yn ystod y flwyddyn ddiwethaf, yn ogystal â nifer o ddigwyddiadau wyneb yn wyneb gyda BIPAB.
- Mae'r bartneriaeth Iechyd Meddwl ac Anabledd Dysgu wedi ymgysylltu â phobl yn y gwasanaethau iechyd meddwl ac anabledd dysgu i ddatblygu Strategaeth a Chyfranogiad i Went, i helpu i drawsnewid gwasanaethau'r dyfodol ac maen nhw'n ystyried cyflwyno hyfforddiant cyd-gynhyrchu i bobl broffesiynol ac arbenigwyr trwy brofiad Ac mae holl nodiadau panel y dinasyddion ar ffurf hawdd eu darllen ac yn cael eu paratoi gan bartner yn y trydydd sector.
- Mae'r BPRh wedi parhau i ymgysylltu ag aelodau Coleg Gwent i hyrwyddo gyrfaedd ar draws y sector iechyd a gofal cymdeithasol a sut i gynllunio cynnwys cyrsiau i hyrwyddo'r sector.

- Mae'r BPRh yn parhau i ymgysylltu â'r Fforwm Ieuenctid Rhanbarthol o gylch Ymgyrch Iechyd Meddwl ar ôl cwblhau arolwg cenedlaethol Senedd Ieuenctid y DU - Gwnewch Eich Marc.
- Grŵp rhieni niwro-ddatblygiad - rydym yn gweithio gyda rhieni sy'n aros am asesiad ar gyfer eu plentyn i ddatblygu atebion o gylch sut allem roi cefnogaeth i deuluoedd ar y rhestr aros. Rydym wedi bod yn gweithio gyda'r grŵp i greu hunaniaeth i'r grŵp (enw/datganiad cenhadaeth) a gweithio ar ein 'hamcanion allweddol' ar gyfer y dyfodol.

Co-Production in Partnerships



GIG
CYMRU
NHS
WALES

Bwrdd Iechyd Prifysgol
Aneurin Bevan
University Health Board

What is co-production?

Partnership co-production is the process in which those who use or have used a public service become involved in the development of that service. Within the Health Board and other partners this is seen in voluntary and paid opportunities for service users and carers to be involved in a variety of projects such as sitting on interview panels, co-producing new pathways and becoming a peer mentor. This not only benefits the services, but also the individual and overall co-production is a process that is highly valued with the aim to embed it within all aspects of mental health and learning disabilities.

A multi agency steering group made up of public service staff, 3rd sector representatives and those with lived experience of mental illness and learning disability ambassadors meet every 6 weeks to collaboratively make progress on a work plan created to focus on embedding co-production throughout the Health Board and partners.

"Nothing about us without us"

Victoria Stock says...

"The opportunity to work co-productively has been a real positive for me in both a personal and professional manner. Being able to offer my insight from a lived experience view point and also my working role within mental health alongside those in other organisations and the Health Board has given me a true reality of the challenges we face. But together we can make a difference and I am excited for the amazing outcomes from working co-productively with the team."

Victoria Stock, Lived Experience Volunteer for the Health Board



As a team we are exploring new and exciting ways to embed co-production, including liaising with the National Forum for service user and carers on policy documents, exploring the use of time credits to show the value and payment of volunteers time, recruiting representatives to sit on the Partnership Board and sub-groups and setting up the foundations for Lived Experience Advisory Panels.

Stephen Ash says...

"I have been working alongside the health board in the Gwent area and also working with Senedd advisory group. I have also been working with the Melo website. I feel with my life experiences with mental health and autism that I have made a difference to services. Before working alongside services I used to have the opinion that they couldn't be bothered to help people who are neurodiverse but since working alongside the health board I have changed my opinion and it's made me appreciate things are changing for the better."

Stephen Ash, Lived Experience volunteer for the Health Board

Sally Hewitt says...

"We want to ensure that co-production is a key under-pinning principle that ensures that people who have lived experience are involved at all levels of service design and delivery. We are also committed to ensuring that people with lived experience have a real opportunity to shape policy and throughout 2023 the Welsh Government will be working co-productively to develop the successor of both Together for Mental Health and Talk to me 2, as we see this as key to driving forward improvements."

Sally Hewitt, Senior Policy Lead, Mental Health and Vulnerable People for Welsh Government

For more information please contact: Libby.Ford@wales.nhs.uk or Lorna.Anderson@wales.nhs.uk

Engagement with people living with dementia

Rydym wedi bod yn gweithio ar y cyd â phartneriaid a chymunedau sy'n darparu gweminarau drwy BIPAB, i dynnu sylw at Safonau Gofal Dementia, chasglu'r profiadau gofal dementia sydd gan bobl. Roedd hyn yn cynnwys gweminarau pwrpasol ar gyfer pobl sy'n fyddar, pobl o gymunedau lleiafrifoedd ethnig, gofalywr a phobl LHDTC+.



Mae cyfleoedd i ymgysylltu ar-lein ac wyneb yn wyneb gyda'r nos ac yn ystod y dydd hefyd wedi mynd rhagddynt, i dynnu sylw at y Safonau Dementia, a'r hyn y byddant yn ei olygu i bobl y mae dementia yn effeithio arnynt, eu teuluoedd a'u gofalywr.

Ymgyrch Cymru yn Gwrando: Mae Gwelliant Cymru wedi lansio Ymgyrch Cymru yn Gwrando, sy'n annog rhanbarthau i ymgysylltu â chymunedau penodol a gweithio gyda'r cymunedau hynny i nodi'r hyn sydd yn bwysig yn eu barn nhw i sicrhau bod pobl â dementia yn derbyn gofal a chymorth da.



Sut aethom ati i ymgysylltu â rhanddeiliaid ehangach, gan gynnwys Byrddau Gwasanaethau Cyhoeddus, partneriaethau strategol eraill, darparwyr gwasanaethau o'r trydydd sector a'r sector annibynnol.

Mae partneriaid trydydd sector yn eistedd ar y BPRh gan gynnwys y Cadeiryddion ac uwch arweinwyr strategol o'r 2 CGS: Cymdeithas Mudiadau Gwirfoddol Gwent (GAVO) a Chynghrair Gwirfoddol Torfaen (TVA). Mae cadeirydd Fforwm Darparwyr y Trydydd Sector hefyd yn eistedd ar y BPRh i sicrhau bod llais gan ddarparwyr lleol a phartneriaid y trydydd sector. Cynrychiolir y trydydd sector hefyd ar y partneriaethau strategol dan y BPRh, yn cynnwys cynrychiolwyr CGS ar Fyrddau Gofalwyr, PSOG, y Bwrdd Dementia a rhwydwaith trydydd sector penodol a ddatblygwyd dan y Bwrdd Plant a Theuluoedd. Mae'r llais a'r mewnbwn gan gydweithwyr yn y trydydd sector wedi cyfrannu at weithio mewn partneriaeth ar draws y rhanbarth ar bob lefel. Yn benodol, sicrhau bod cyllid y GIRh yn cael ei ddefnyddio'n briodol ar draws y trydydd sector, yn unol â gofynion Llywodraeth Cymru i'r BPRh sicrhau bod cyfran a nodwyd yn mynd i fod ar gael. Cafodd staff y trydydd sector hefyd eu secondio i weithio yn y Swyddfa Rheoli Perfformiad i weinyddu'r GIRh.

Mae'r Tîm Partneriaeth Rhanbarthol sy'n cefnogi'r BPRh yn gweithio'n agos gyda chydweithwyr o'r Bwrdd Gwasanaethau Cyhoeddus ac maent yn eistedd ar gyd-grŵp asesu anghenion ac ymgysylltu rhanbarthol. Mae Cadeirydd BGC hefyd wedi bod yn bresennol a chysgodi aelodau'r BPRh mewn cyfarfodydd. Mae'r 5 BPRh wedi uno erbyn hyn fel bwrdd rhanbarthol a datblygu grŵp ymgysylltu â rhanddeiliaid rhanbarthol, ac mae swyddogion y BPRh yn mynychu i sicrhau cydweithrediad.

Cynnydd o ran sefydlu fforymau gwerth cymdeithasol i hyrwyddo gwerth cymdeithasol a rhannu arfer da.

Mae'r BPRh yn parhau i ymgysylltu ag WCVA a Chanolfan Cydweithredol Cymru o ran mabwysiadu Pecyn Cymorth Fforwm Gwerth Cymdeithasol a bydd yn ystyried cefnogi datblygiad mentrau cymdeithasol ledled y rhanbarthau gan weithio gyda'n mudiadau ymbarél yn y trydydd sector. Byddwn yn gweithio'n gyflym yn ystod 2023 i ail-frandio ein fforymau cyfredol yn unol â dyletswyddau newydd a nodwyd yn Ail-gydbwyso'r Gofal a'r codau ymarfer newydd.

Mae'r Grŵp Comisiynu Rhanbarthol yn parhau i archwilio cyfleoedd newydd sy'n gysylltiedig, A bydd cyllid y GIRh yn cynnig ffocws pellach i ddatblygu rôl gwasanaethau sy'n cynnig gwerth cymdeithasol yn y 3ydd, yn y rhanbarth. Gall hyn fod yn gysylltiedig â gwasanaethau dydd neu i gefnogi rhyddhau cleifion o'r ysbyty, osgoi derbyn i'r ysbyty a chynnal cefnogaeth ar lefel isel yn y gymuned. Mae'r Bartneriaeth Iechyd Meddwl ac Anableddau Dysgu hefyd yn archwilio dull newydd o gomisiynu drwy gyd-gynhyrchu yn seiliedig ar ddull consortiwm ar draws darparwyr y trydydd sector.

Fforymau Darparwyr Gofal Cartref Rhanbarthol Gwent

Mae fforymau Darparwyr Gofal Cartref Rhanbarthol Gwent yn fforwm hirsefydlog a arweinir gan y Tîm Rhanbarthol a BIPAB i gefnogi darparwyr gofal yng Ngwent. Cynhelir cyfarfodydd yn fisol a hynny ar y cyd â'r awdurdodau lleol a BIPAB. Maent yn mynd i'r afael â'r materion y mae darparwyr yn eu hwynebu ar hyn o bryd. Oherwydd y pandemig, cynyddwyd y cyfarfodydd hyn fel eu bod yn cael eu cynnal yn wythnosol, i sicrhau bod darparwyr yn cael eu cefnogi'n addas ac yn derbyn y wybodaeth ddiweddaraf ar deddfwriaeth.

Grŵp Cyswllt Gweithredol Cartrefi Gofal (CHELG)

Yn yr un modd â darparwyr trydydd sector a darparwyr gofal cartref, mae'r tîm rhanbarthol hefyd yn ymgysylltu â darparwyr cartrefi gofal. Darperir cefnogaeth i BIPAB mewn gweminarau misol gan gartrefi gofal. Cynyddwyd y rhain i gyfarfodydd wythnosol yn ystod y pandemig, er cawsant yn cynnal yn fwy aml pan ryddhawyd deddfwriaeth newydd. Roedd hyn yn caniatáu i awdurdodau lleol a BIPAB sicrhau bod cartrefi gofal yn cael y gefnogaeth briodol yn ystod cyfnod mor dyngedfennol.

Mae cyfarfodydd mwy diweddar wedi canolbwyntio ar faterion recriwtio a chadw y mae darparwyr yn eu hwynebu, ac effaith yr argyfwng costau byw ar wasanaethau. Mae'r BPRh yn ymgysylltu'n rheolaidd a darparwyr gofal yng Ngwent a hefyd yn sicrhau eu bod yn mynd i'r afael â blaenoriaethau allweddol drwy gynrychiolwyr y darparwyr. Mae darparwyr hefyd yn ymgysylltu â ffrydiau gwaith parhaus, fel methodoleg ffioedd rhanbarthol a dull rhanbarthol o ran gweithdrefnau monitro contractau yn y gwasanaethau gofal.

“Rhaid i mi ganmol Gwent am eu hymagwedd partneriaeth o ran gwasanaethau a gomisiynir. Gwn eu bod yn cael eu gwerthfawrogi'n fawr gan gartrefi gofal, asiantaethau gofal cartref a chyrff 3yd sector fel ei gilydd. Cyn pandemig COVID, roedd gwaith partneriaeth yn y rhanbarth wedi ei ddatblygu'n dda ac roedd hyn yn fantais pan oedd angen gweithio ffordd drwy'r llu o faterion amrywiol a ddaeth i'r amlwg yn ystod y cyfnod 2020 i 2022. Gwerthfawrogwyd y gweminarau yn fawr iawn.”
- Melanie Minty, Cynrychiolydd un o'r Darparwyr, BPRh Gwent

RHAN 4: Edrych ymlaen

Mae'r Cynllun Ardal newydd yn nodi'r camau gweithredu a'r blaenoriaethau allweddol yn dilyn yr Aseiad o Anghenion y Boblogaeth a bydd yn parhau i ganolbwyntio ar flaenoriaethau sy'n galw am gydweithredu, yn cynnwys:

- Lleihau'r cyfnod y mae angen i bobl hŷn aros yn yr ysbyty gan ddychwelyd gartref yn ddiogel i gael cefnogaeth gynaliadwy drwy ein cynlluniau gaeaf a'n agenda Ymhellach, Yn Gyflymach
- Parhau i ganolbwyntio ar blant ag anghenion cymhleth a phlant sy'n derbyn gofal, yn enwedig y ddarpariaeth ac effaith lleoliadau y tu allan i'r sir.
- Yr angen cynyddol i gefnogi pobl â dementia a'u gofalmwyr, yn enwedig o ran cefnogaeth gymunedol ac ymyrraeth gynharach.
- Mae'r farchnad gofal cartref yn galw am atebion arloesol i recriwtio tymor hir.
- Unigedd, unigrwydd, ac effaith ar iechyd meddwl.
- Mae seibiant yn hanfodol i ofalmwyr ac mae angen iddo fod ar gael mewn modd amserol a hyblyg (ffurfiol, anffurfiol) yn enwedig pan fydd sefyllfaoedd argyfyngus.
- Recriwtio ar draws iechyd a gofal cymdeithasol, yn enwedig gweithwyr Gofal Cartref.

Bydd y BPRh hefyd yn parhau i fonitro a chefnogi cynnydd y Cynllun Ardal yn ystod 2023/24.

Atodiad 1: Cofrestr o gyfarfodydd y BPRh am yn ail fis

Dyddiad y cyfarfod	Math o gyfarfod	Pynciau allweddol a drafodwyd
Gorff. 2022	Cyfarfod Busnes	Ethol a chadarnhau Cadeirydd y BPRh. Cadarnhau amodau gorchwyl. Cynllun y Gaeaf a pharatoi ar gyfer heriau'r dyfodol. Cymeradwyo Cynllun Amlinellu'r Gronfa Integreiddio Rhanbarthol. Adroddiad Diwedd Rhaglen. Ystyried cynigion y cynllun eiddilwch a'u cymeradwyo. Drafft o Adroddiad Blynyddol y BPRh. Barn y Panel Dinasyddion Rhanbarthol. Hunanasesiad y BPRh.
Medi 2022	Cyfarfod Busnes	Dileu elw o Wasanaethau Plant. Diweddariad ar Gynllun y Gaeaf ac asesiad risg. Cynllun ariannol a Memorandwm Cyd-ddealltwriaeth y Gronfa Integreiddio Rhanbarthol. Adroddiad ar sefydlogrwydd y farchnad. Hunanasesiad y BPRh. Barn y Panel Dinasyddion Rhanbarthol.
Hydref 2022	Cyfarfod Arbennig	Gweithdy Cyfalaf y BPRh
Tachwedd 2022	Cyfarfod Busnes	Cynllun y Gaeaf ac asesiad risg. Trawsnewid a chynllunio'r gweithlu. Partneriaeth a Chyflenwi Rhaglenni. Datblygu'r RhGC a Chynllunio Partneriaethau Strategol Integredig. Dyletswyddau Statudol a Hunanasesiad y BPRh. Barn y Panel Dinasyddion Rhanbarthol. Barn y Trydydd Sector. Barn y Fforwm Darparwyr. Awtistiaeth a Niwroddatblygiad.
Rhagfyr 2022	Cyfarfod Arbennig	Y Gronfa Integreiddio Rhanbarthol
Ionawr 2023	Cyfarfod Busnes	Adolygu Cynllun y Gaeaf a'r pwysau ar y system. Ailgynllunio Gwasanaethau i Bobl Hŷn a'r Gwasanaeth Eiddilwch. Dyletswyddau Statudol a Hunanasesiad y BPRh. Barn y Panel Dinasyddion Rhanbarthol. Barn y Trydydd Sector. Barn y Fforwm Darparwyr. Datblygu a Chyflenwi'r Rhaglen Bartneriaeth.
Mawrth 2023	Cyfarfod Busnes	Y diweddaraf gan Gadeirydd y BPRh. Ailgynllunio Gwasanaethau i Bobl Hŷn a'r Gwasanaeth Eiddilwch. Cymeradwyo'r gyllideb eiddilwch. Adolygu Cynllun y Gaeaf a'r pwysau ar y system. Dyletswyddau Statudol a Hunanasesiad y BPRh. Cyfarfod Ôl troed y Bwrdd Partneriaeth Rhanbarthol (gyda Llywodraeth Cymru) - diwygiadau arfaethedig i Rhan 2 a Rhan 9 y Ddeddf Gwasanaethau Cymdeithasol a Llesiant.

Atodiad 2: Aelodau Bwrdd Partneriaeth Rhanbarthol Gwent

Mae aelodaeth gofynnol y Bwrdd Partneriaeth Rhanbarthol i'w weld yng nghyfarwyddyd statudol yn Rhan 9 Deddf Gwasanaethau Cymdeithasol a Llesiant (Cymru). Mae gan y Bwrdd hyblygrwydd hefyd i gyfethol aelodau ychwanegol os ydynt yn dymuno.

Mae aelodaeth y BPRh ym mis Mawrth 2023 isod:

Enw	Teitl	Sefydliad
Ann Lloyd CBE	Cadeirydd BIPAB	BIPAB (Cadeirydd)
Phil Robson	Aelod Annibynnol	BIPAB (RPB Vice Chair)
Katija Dew	Aelod Annibynnol	BIPAB
Nicola Prygodzicz	Prif Weithredwr	BIPAB
Chris O'Connor	Cyfarwyddwr Gweithredol Dros Dro Gofal Sylfaenol, Iechyd Cymunedol ac Iechyd Meddwl	BIPAB
Tracy Daszkiewicz	Cyfarwyddwr Gweithredol Iechyd Cyhoeddus a Phartneriaethau Strategol	BIPAB
Y Cyng. Hayden Trollope	Gweithredol	Blaenau Gwent
Tanya Evans	Cyfarwyddwr Dros Dro, Gwasanaethau Cymdeithasol	Blaenau Gwent
Y Cyng. Elaine Forehead	Aelod Gweithredol	Caerffili
Dave Street	Cyfarwyddwr, Gwasanaethau Cymdeithasol	Caerffili
Y Cyng. Tudor Thomas	Aelod Gweithredol	Sir Fynwy
Jane Rodgers	Cyfarwyddwr, Gwasanaethau Cymdeithasol	Sir Fynwy
Will McLean	Sir Fynwy	Cyn. Addysg
Y Cyng. Jason Hughes	Aelod Gweithredol	Casnewydd (Is-gadeirydd)
Sally Jenkins	Cyfarwyddwr, Gwasanaethau Cymdeithasol	Casnewydd
Y Cyng. David Daniels	Aelod Gweithredol	Torfaen
Jason O'Brien	Cyfarwyddwr, Gwasanaethau Cymdeithasol	Torfaen
Paula Kennedy	Prif Weithredwr	Cartrefi Melin
Melanie Minty	Fforwm Gofal Cymru	Cyn. Darparwyr
Lorraine Morgan	Cadeirydd Panel Dinasyddion	Cyn. Dinasyddion
Christine Kemp-Philp	Is-gadeirydd Panel Dinasyddion	Cyn. Dinasyddion
Stephen Tiley	GAVO	Cyn. Trydydd Sector
Anne Evans	TVA	Cyn. Trydydd Sector

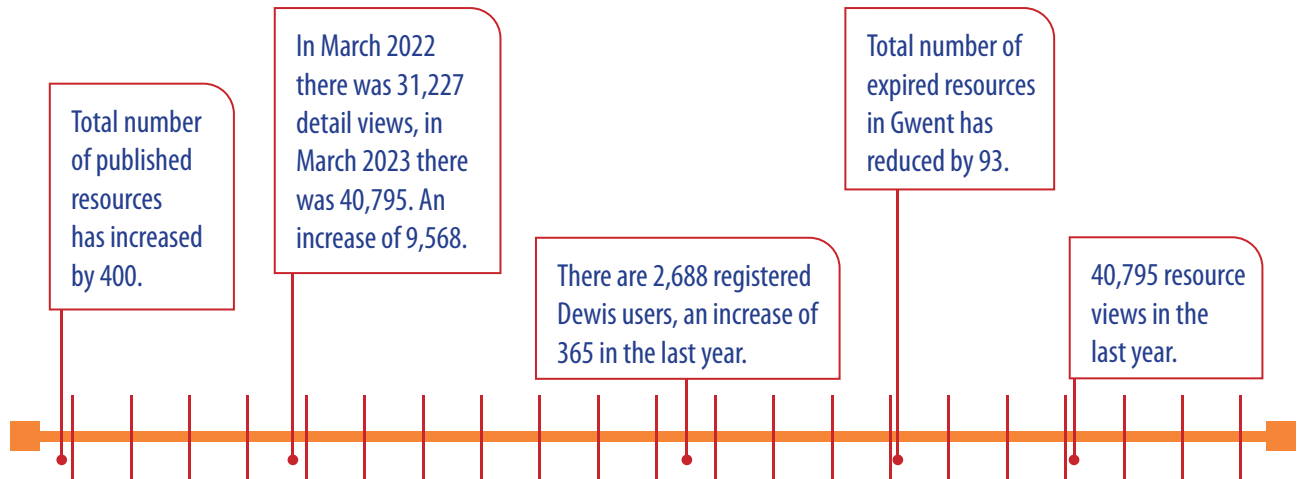
Atodiad 3: DEWIS Porthol Dinasyddion

Cynnydd Cyffredinol 2022 - 2023

www.Dewis.Cymru
Cael dewis a chymryd rheolaeth



www.Dewis.Wales
Have choice and take control



Top 3 Successes

1. Increased resources and a reduction in expired resources.
2. Increased registered users.
3. Resource detail views have increased.

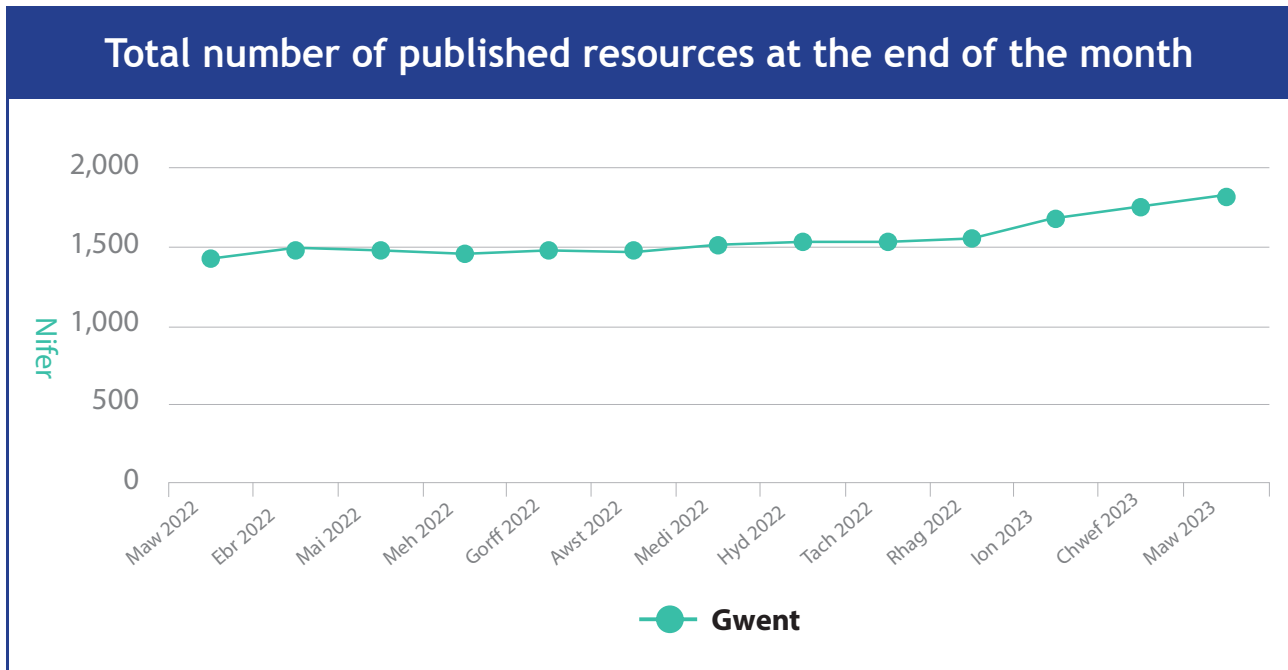
Top 3 Challenges

1. Re-engaging with expired resources.
2. Myth busting that DEWIS resources are out of date if viewable.
3. Ensuring DEWIS is developed with/linked to existing/new directories, developing stronger links with partners and organisations.

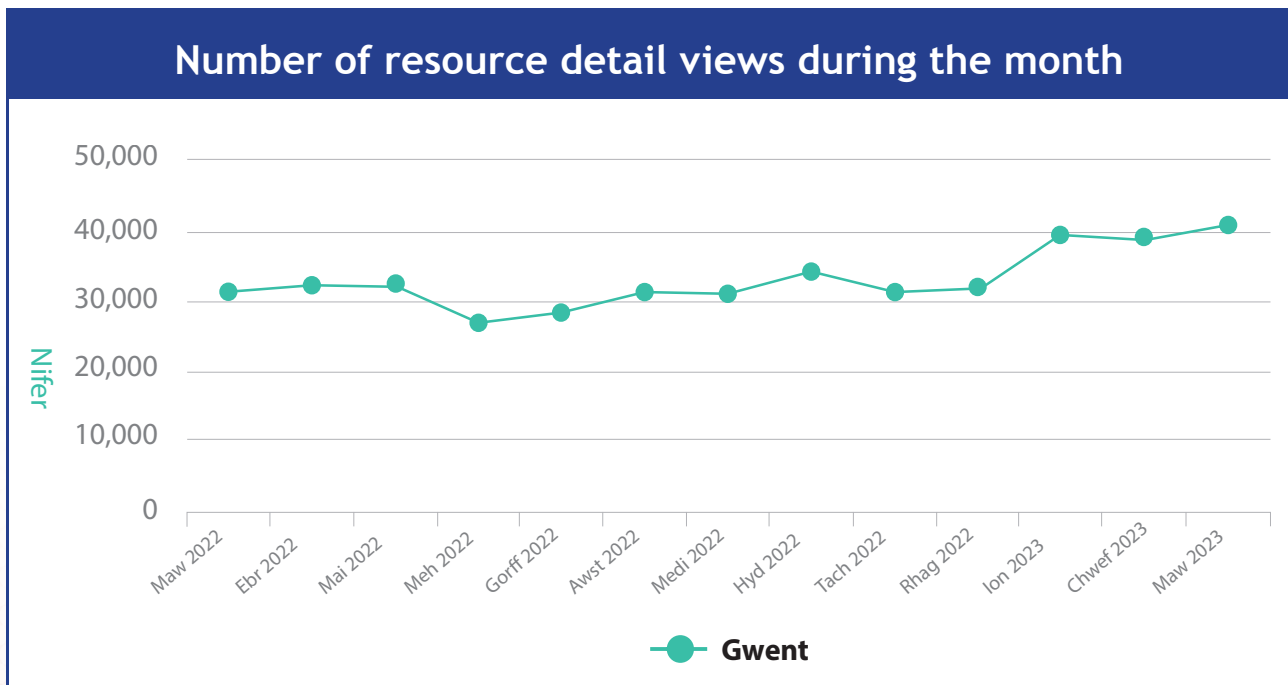
Next Steps

1. Continue to lead and coordinate DEWIS implementation across the region.
2. Promote and encourage the use of DEWIS within the community and with providers of support and services throughout Gwent.
3. Continue to increase available resources and reduce the number of expired resources.

Data Mawrth 2022-2023

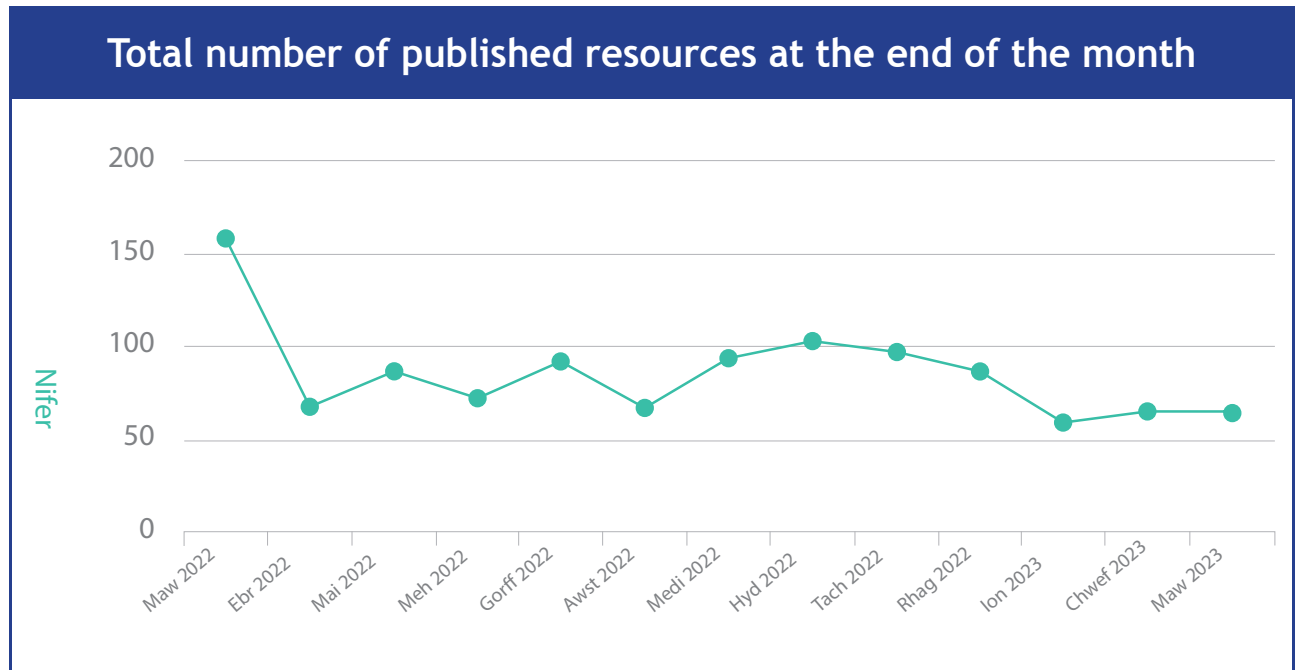


Mae'r graff uchod yn dangos cyfanswm yr adnoddau a gyhoeddwyd yng Ngwent yn ystod y flwyddyn ddiwethaf. Ym mis Mawrth 2022 cyhoeddwyd 1,425 o adnoddau ac ym mis Mawrth 2023 cyhoeddwyd 1,825 o adnoddau. Yn ystod y flwyddyn ddiwethaf, gwelwyd cynnydd o 400 o adnoddau'n cael eu cyhoeddi.

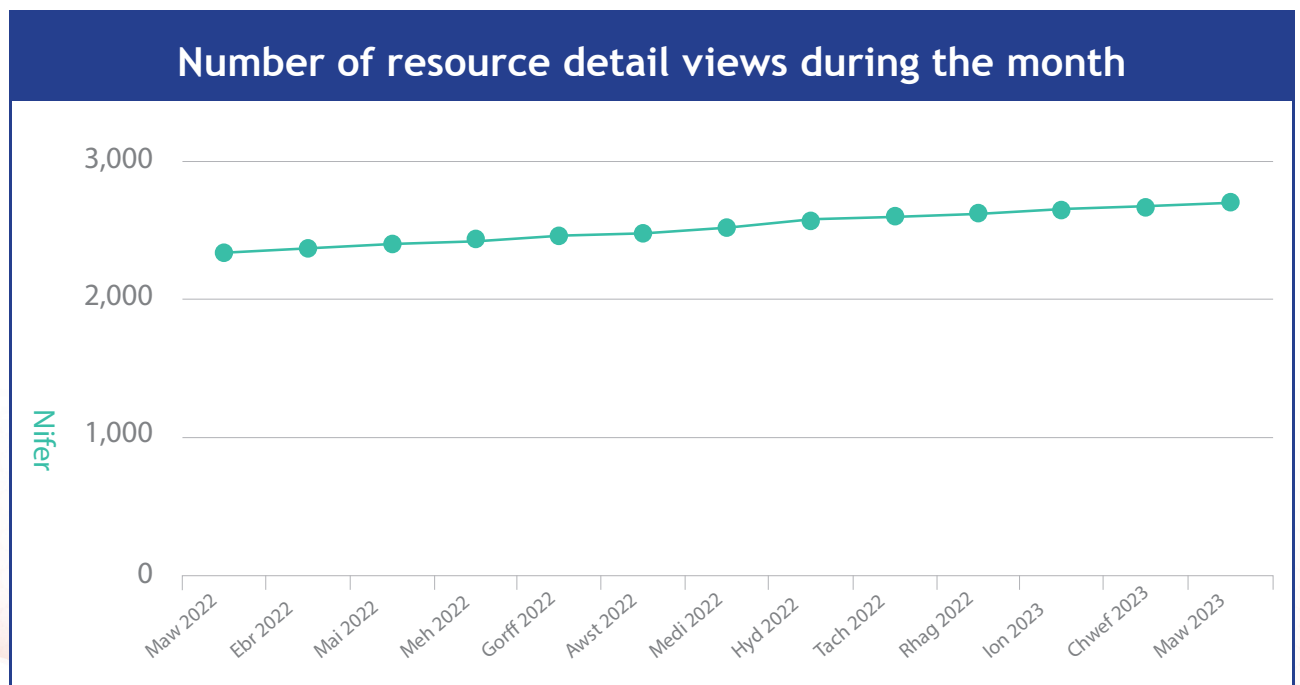


Mae'r graff uchod yn dangos faint o gliciau sydd wedi bod yng Ngwent dros y flwyddyn ddiwethaf. Mae hyn yn dangos sawl gwaith mae rhywun wedi chwilio am rywbeth ar Dewis ac yna clicio i ddod o hyd i fwy o wybodaeth am yr adnodd. Ym mis Mawrth 2022 cafwyd 31,227 o gliciau ac ym mis Mawrth 2023 cafwyd 40,795. Yn ystod y flwyddyn ddiwethaf gwelwyd cynnydd o 9,568 o gliciau.

Data Mawrth 2022-2023



Mae'r graff uchod yn dangos cyfanswm yr adnoddau sydd wedi dod i ben yng Ngwent yn ystod y flwyddyn ddiwethaf. Ym mis Mawrth 2022, roedd 158 o adnoddau wedi dod i ben ac ym mis Mawrth 2023 roedd y ffigur hwnnw'n 65, sef gostyngiad o 93 o adnoddau a ddaeth i ben.



Mae'r graff uchod yn dangos cyfanswm nifer y defnyddwyr cofrestredig yn ystod y flwyddyn ddiwethaf. Ym mis Mawrth 2022 roedd 2,323 o ddefnyddwyr cofrestredig ac ym mis Mawrth 2023 roedd 2,688. Gwelwyd cynnydd o 365 o ddefnyddwyr yn ystod y flwyddyn ddiwethaf.

Atodiad 4: Pynciau a drafodwyd gan Banel Dinasyddion Gwent 2023/24

Pynciau'r cyfarfodydd

Gofalwyr di-dâl.

Cynhelir wythnos gofalwyr ym mis Mehefin bob blwyddyn. Thema'r flwyddyn ddiwethaf oedd sicrhau bod gofalwyr yn cael eu gwerthfawrogi. Mae gennym hwb gofalwyr ifanc - yn ystod y flwyddyn ddiwethaf cynhaliwyd 28 o ddiwyddiadau. Cefnogi Bywyd Ochr yn Ochr â Gofalu - cynllun grantiau bach a rhaglen gofalwyr ifanc mewn ysgolion.

Cyflwyniad: Finding the Light in Dementia.

Mae llwyfan hyfforddi o'r enw 'Fy Hoff Bethau'. Cafodd ei ddatblygu gyda phobl sydd â dementia drwy'r prosiect dementia, ymgysylltu a grymuso a'r Gweithgor Dementia 3 Gwlad. Mae'r hyfforddiant ar gael i staff ysbytai, gwirfoddolwyr, cartrefi gofal, neu unrhyw un sydd yn cyflawni rolau sy'n gysylltiedig â dementia.

Cyflwyniad: Jackie's Revolution.

Mae Jackie's Revolution bellach wedi symud o fod yn gysyniad i fod yn ymgyrch. Unig bwrpas Jackie's Revolution yw sicrhau ei fod yn seiliedig ar gymuned a dinasyddion a bod ein cymuned wedi'i nodi fel y bobl a anwyd rhwng 1945 a 1964, sef y genhedlaeth a aned ar ôl yr ail ryfel byd. Y bwriad yw bod gan ein cymuned ddewis go iawn ac opsiynau hyfyw i fyw a marw yn ein cartrefi ein hunain neu ble bynnag y dewiswn.

Cyflwyniad: Cynllun Llesiant. Ymgynghoriad ar-lein.

Argyfwng Costau Byw.

Mae hyn yn rhywbeth yr ydym yn ceisio ei grybwyll drwy'r holl bartneriaethau strategol a chymunedau sy'n deall dementia, gan fod hwn yn bwnc sy'n effeithio ar bawb.

Parcio Rhwystrol - Comisiynydd Troseddau a Heddlu Gwent.

Paratôdd aelod o'r panel gyflwyniad. Mae parcio ar gyrbau isel yn berygl i bobl anabl.

Ymddygiad Gwrthgymdeithasol - Comisiynydd Troseddau a Heddlu Gwent.

Trafodwyd nifer o brosiectau sy'n mynd rhagddynt.

Cyflwyniad: Gwasanaethau Podiatreg Cymunedol.

Fe wnaeth pennaeth dros dro gwasanaeth podiatreg BIPAB dywys pawb oedd yn bresennol, drwy'r cyflwyniad. Gall unrhyw weithiwr gofal proffesiynol atgyfeirio claf i'r gwasanaeth.

Adroddiad ar Sefydlogrwydd y Farchnad (ASF).

Mae LLC yn ei wneud yn ofynnol i bob ALL a Bwrdd Iechyd i lunio ASF a rhaid i'r Bwrdd Partneriaeth Rhanbarthol gyhoeddi crynodeb rhanbarthol. Cyflwynwyd yr adroddiad gerbron holl gynghorau'r ALL er mwyn derbyn sylwadau a chymeradwyo'r adroddiad.

Cyflwyniad: Cymorth Tai.

Daeth Grant Cymorth Tai â 3 ffrwd ariannu at ei gilydd: Rhaglen Cefnogi Pobl, o gyllid Grant Atal Digartrefedd a chyllid Rhentu Doeth Cymru.

Cyflwyniad: Taliadau Uniongyrchol.

Telir Taliadau Uniongyrchol i unigolion sy'n gymwys i dderbyn gwasanaeth gofal a chymorth gan Awdurdod Lleol.

Pynciau'r cyfarfodydd

Cyflwyniad: Gofal Sy'n Seiliedig ar Werth.

Mae gofal iechyd sy'n seiliedig ar werth yn golygu defnyddio'r adnoddau sydd ar gael mewn modd teg, cynaliadwy a thryloyw, i gyflawni canlyniadau a phrofiadau gwell i bawb.

Track the Act - Cyflwyniad gan Ofalwyr Cymru.

O dan Ddeddf Gwasanaethau Cymdeithasol a Llesiant 2014, mae gan ofalwyr di-dâl yng Nghymru hawliau cyfreithiol cyfartal i dderbyn gofal, yn ogystal â'r bobl y maent yn gofalu amdanynt.

Prif Weithredwr BIPAB

Roedd Prif Weithredwr BIPAB yn bresennol yng nghyfarfod mis Medi i drafod Pandemig Covid 19, y rhaglen frechu, y cynllun blynyddol, ac ateb unrhyw gwestiynau gan y panel.

Cymunedau Tosturiol -

Cyflwyniad BIPAB yn cynnwys storïau gan gleifion.

Arolwg Ymgysylltu y Cynllun Heddlu a Throsedd -

Anfonwyd dolen at y panel i'w gwblhau.

Adroddiadau Ymgysylltu - GAVO a CGT.

Canlyniadau'r arolwg a holodd y rhai oedd wedi defnyddio gwasanaethau iechyd yn ystod y pandemig. Mae BAME wedi cael ei ailenwi a bellach yn cael ei adnabod fel Cymunedau Amrywiol.

Sefyllfa Gofalu yng Nghymru -

Cyflwyniad gan Ofalwyr Cymru. Mae nifer cynyddol o ofalwyr. Strategaeth Llywodraeth Cymru ar gyfer Gofalwyr Di-dâl: 4 blaenoriaeth genedlaethol a chynllun cyflawni.

Credydau Amser -

Mae credydau amser ar bapur bellach wedi mynd yn ddigidol. Cafodd y panel eu hannog i ymuno â'r cynllun.

Sylfaenol BIPAB - Y Diweddaraf -

Mae ymweliadau digidol, wyneb yn wyneb ac yn y cartref yn bwysig fel dull cyfunol. i'r gwasanaeth ffôn fod yn addas i'r diben. Mae recriwtio a chadw yn bwysig. Cafodd gwaith deintyddol ei atal oherwydd y pandemig, achosodd hyn ôl-groniad ac mae angen rhoi blaenoriaeth i ofal brys.

Gwasanaethau Dydd -

Caewyd nifer o wasanaethau dydd ac roedd pobl ag anableddau dysgu yn defnyddio mwy o wasanaethau lleol oedd ar gael ar eu cyfer.

Asesiad o Anghenion y Boblogaeth -

Cyflwyniad RPT yn ystyried cynnydd y boblogaeth a themâu craidd yn cynnwys Dementia, pobl hŷn, Gofalwyr, Iechyd Meddwl, Plant Sy'n Derbyn Gofal, Anableddau Dysgu, Awtistiaeth, Tai a chamau nesaf.

Comisiynydd Pobl Hŷn -

Cyflwyniad gan Helena Herklots ar flaenoriaethau: Amddiffyn a Hyrwyddo Hawliau Pobl Hŷn, Atal Cam-drin Pobl Hŷn, Rhoi terfyn ar Oedraniaeth a Gwahaniaethu ar sail Oedran a Galluogi Pawb i Heneiddio'n Dda.

Atodiad 5: Technoleg Gynorthwyol

Mae'r Rhaglen Technoleg Gynorthwyol (TG) yn ceisio defnyddio atebion Technoleg Gynorthwyol a'u heffaith yn y ffordd orau i wella canlyniadau iechyd a lles, cynnal a gwella annibyniaeth a chefnogi'r cam o drawsnewid modelau gofal. Nod y rhaglen yw gweithio gyda phartneriaid ledled Gwent i weithredu atebion gofal drwy TG a thechnoleg (TEC) i'r eithaf, i wella canlyniadau iechyd a lles, gwella annibyniaeth, ac atal dwysau.

Crynodeb Cyflenwi 2022 i 2023

Mae'r rhaglen Technoleg Gynorthwyol (TG) yn cynnwys prosiectau Gofal Gwell yn rhanbarthol, Hyrwyddwr Technoleg a phrosiectau TG a reolir yn ganolog gan dîm SRhRh y BPRh. Yn ystod y flwyddyn ddiwethaf gwelwyd cynnydd cadarnhaol o ran cydweithio a rhannu prosiectau TG sydd eisoes yn bodoli ar draws y rhanbarth, ac eglurder o ran arweinwyr TG ar draws awdurdodau lleol, cymdeithasau tai, y trydydd sector ac o fewn y bwrdd iechyd.

Mae sefydliadau ledled Gwent yn parhau i arloesi a defnyddio cynhyrchion TG sy'n canolbwyntio ar yr unigolyn ac mewn ffyrdd sy'n gwneud gwahaniaeth cadarnhaol. Gwelwyd buddsoddiad cynyddol mewn TG a Teleofal dros flynyddoedd lawer ac mae lefel dda o ymwybyddiaeth ynghylch y cynnyrch sydd ar gael ar draws yr holl bartneriaid. Yn ystod 2022-23, mae'r rhaglen wedi cynorthwyo 754 o bobl mewn amrywiol ffyrdd. Yn ogystal, hyfforddwyd 290 o bobl drwy 92 o sesiynau. Fe wnaeth Rhwydwaith TG Gwent gyflwyno Gŵyl Hyfforddiant Gweithgareddau Digidol ysbrydoledig mewn partneriaeth â Chymunedau Digidol Cymru ym mis Mawrth. Arweiniodd y 4 sesiwn at hyfforddi 37 o bobl. Astudiaethau Achos y Rhaglen.

1. Sut mae Gofal a Thrwsio yn Helpu i Fynd i'r Afael ag Amseroedd Aros mewn Ysbytai.
2. Sut mae'r Groes Goch Brydeinig yn cefnogi staff a chleifion yn yr Adran Achosion Brys.
3. Mae Casnewydd a siroedd eraill yn y rhanbarth wedi cynhyrchu mapiau llesiant ar gyfer trefi.
4. Mae'r Rhaglen Hapusrwydd wedi'i chyflwyno ar draws Gwent gan gynnwys yr Ysbyty Sirol.
5. Cafodd 15 o feinciau 'hapus i sgwrsio' eu gosod yn Sir Fynwy, i helpu i fynd i'r afael ag unigrwydd.

Technoleg Gynorthwyol a Dementia

- Mae RITA (Reminiscence Interactive Therapy Activities), a gafodd eu datblygu gan My Improvement Network, yn gwella gofal i unigolion hŷn, yn cynnwys y rheini a dementia a chyflyrau iechyd meddwl. Mae'n defnyddio dyfais sgrin gyffwrdd gyda sgriniau rhyngweithiol i gynnig gweithgareddau o bwys sy'n cyfuno adloniant a therapi. Mae RITA yn cynorthwyo cleifion, yn enwedig y rheini sydd â nam ar y cof, i gofio a rhannu digwyddiadau o'r gorffennol drwy gerddoriaeth, adroddiadau newyddion, areithiau, gemau, karaoke, a ffilmiau. Prynwyd dros 120 o ddyfeisiau RITA yn 2020/2021 a'u dosbarthu i gartrefi gofal, ysbytai a thimau gofal iechyd. Prynwyd 140 o ddyfeisiau ychwanegol yn 2021/2022 a'u dosbarthu mewn partneriaeth ag awdurdodau lleol a mudiadau trydydd sector yng Ngwent. Mae timau symudol hefyd yn defnyddio RITA chafodd ei dreialu mewn lleoliadau gofal cymhleth. Mae mwy o wybodaeth ar gael ar wefan BPRh Gwent - <https://www.gwentrbp.wales/rita>

- Prynwyd **500** o ddyfeisiau HUG i'w dosbarthu ledled Gwent yn rhan o raglen beilot yn y flwyddyn ariannol 2021/2022. Mae canllaw wedi'i gyd-gynhyrchu â phartneriaid i gefnogi gweithredu'r teclyn ar draws y rhanbarth. Er ei fod wedi cael ei gynllunio i bobl sydd â Dementia, mae'r ddyfais yn cael ei dreialu mewn ystod o leoliadau gwahanol yn cynnwys cartrefi gofal, wardiau mewn ysbytai, gofal hosbis, gofalwyr a mudiadau yn y trydydd sector. Disgwylir i werthusiad HUG gan TEC Cymru gael ei gwblhau yn Haf 2023. Mae mwy o wybodaeth i gael ar wefan BPRh Gwent - [HUG by LAUGH - Gwentrpb](#)
- Mae'r Rhaglen Hapusrwydd a ddatblygwyd gan Social Ability, yn cyfuno technoleg golau synhwyraidd, rhyngweithiol â rhaglen dan arweiniad, a hyfforddiant a chefnogaeth. Mae'r prosiect a elwir yn Magic Table **360** a ddatblygwyd ar gyfer pobl ag anghenion gofal corfforol gwybyddol, yn cynnig dros **80** o weithgareddau pwrpasol, ymarferol a rhyngweithiol. Mae'r gweithgareddau yn gasgliad o gemau rhyngweithiol, posau y gall y meddwl ymgolli ynddynt, y mae rhai ohonynt yn benodol i Gymru. Dosbarthwyd dros **140** o ddyfeisiau i bob cwr o Went a bu'r adborth gynnar yn gadarnhaol iawn. Mae mwy o wybodaeth ar gael ar wefan BPRh Gwent [Happiness Programme - Gwentrpb](#)
- Rhaglen Beilot Arhoswch yn Iach Gartref - Mae prosiect Arhoswch yn Iach Gartref yn wasanaeth monitro anymwthiol am ddim sy'n cael ei brofi gan Fwrdd Iechyd Prifysgol Aneurin Bevan (BIPAB) mewn partneriaeth â HOWZ, darparwr dyfeisiau monitro clyfar ar gyfer cartrefi. Nod y system hon yw helpu pobl i gadw eu hannibyniaeth trwy eu cefnogi i gadw'n fwy diogel gartref am gyfnod hirach. Dechreuodd y prosiect peilot ym mis Ebrill 2023 gyda phump o gleifion.

Atodiad 6: Micro-ofal

Mae'r Tîm Partneriaeth Rhanbarthol mewn partneriaeth â Chyngor Sir Fynwy wedi cwblhau cynllun peilot Micro-ofal am gyfnod o 12-mis. Nod y cynllun peilot oedd archwilio a oedd gan micro-ofalwyr y gallu ddarparu a chefnogi gofal yn lleol, felly'n cynnig dewis arall yn lle darparu gofal cartref traddodiadol. Cyflwynwyd cynlluniau peilot micro-ofal mewn rhanbarthau eraill fel modd o ymateb i'r prinder gweithwyr gofal ledled y wlad ac i ddiwallu'r galw cynyddol am ofal yn y cartref, yn enwedig mewn ardaloedd gwledig lle mae'n anodd recriwtio. Yn ystod camau cychwynol y prosiect, comisiynwyd 'Catalydd Cymunedol' ymgynghorol i gefnogi cyflwyno'r prosiect.

Mae'r peilot wedi canolbwyntio ar ddau faes a nodwyd lle gallai micro-ofalwyr o bosibl gefnogi'r gallu i ofalu yn lleol:

- Darparu gofal i'r rhai sy'n hunan-ariannu eu gofal a'u cymorth.
- Darparu gofal i'r rhai sy'n derbyn taliadau uniongyrchol.

Yn ystod y 12 mis cyntaf o ofal micro yn Sir Fynwy mae 9 o ficro-ofalwyr yn bodloni'r safonau a nodir yn y cod ymarfer a chawsant eu nodi yn y cyfeiriadur micro-ofal. Ar hyn o bryd mae 21 o ddinasyddion yn derbyn cefnogaeth gan micro-ofalwyr yn eu cymuned lleol, sy'n gyfystyr a chyfanswm o 161 o oriau gofal a chymorth bob wythnos. Mae 5 dinesydd yn ariannu eu gofal eu hunain drwy wasanaeth micro-ofal ac 16 o ddinasyddion yn gwneud hynny drwy daliad uniongyrchol.

Yn dilyn llwyddiant 12 mis cyntaf y cynllun peilot, bwriad CB Sir Fynwy yw parhau â'r prosiect am 12 mis arall, gydag aelod o staff llawn amser.

Y camau nesaf fydd edrych i weld a fyddai modd ehangu model micro-ofal Sir Fynwy a rhannu'r hyn a ddysgwyd gydag awdurdodau lleol eraill yng Ngwent.

Fideo Micro-ofalwyr- Liza a Phoebe



microofal
tîpyn bach o ddaioni

Dewch i fod yn ficro ofalwr a gwnewch wahaniaeth mawr!

Awyddus i gefnogi pobl yn eich cymuned?
Diddordeb mewn gweithio drosoch chi'ch hun?
Chwilio am waith hyblyg, lleol?

Yna, hoffem ni glywed gennych!

Ffoniwch ni ar: 07977094126 am sgwrs anffurfiol am ddod yn ficro-ofalwr Neu Sganiwch y Cod QR isod neu danfonwch e-bost at microcarer@monmouthshire.gov.uk i gofrestru eich diddordeb.

Rydym yn cynnig cefnogaeth AM DDIM i sefydlu busnes a hyfforddi.

monmouthshire
sir fynwy

Ffôn: 07977094126
E-bost: microcarer@monmouthshire.gov.uk

Atodiad 7: Adroddiad Blynyddol Gofalwyr

(cyflwynir ar wahân)

Atodiad 8: Adroddiad ar Gynhadledd Cymunedau Sy'n Deall Dementia yng Ngwent 2022

(cyflwynir ar wahân)

Atodiad 9: Adroddiad Diwedd Blwyddyn y Gronfa Integreiddio Rhanbarthol 2022-23

(cyflwynir ar wahân)

