

Bwrdd Partneriaeth Rhanbarthol

Adroddiad Blynyddol

2023/2024

"Gweithio gyda'n gilydd ar gyfer Gwent lachach ar gyfer y gofal a'r cymorth iawn, yn y lle iawn, ar yr adeg iawn".



Torfaen Voluntary Alliance
Cyngwrair Gwirfoddol Torfaen



Gwent Association of Voluntary Organisations
Cymdeithas Mudiadau Gwirfoddol Gwent



GIG
CYMRU
NHS
WALES

Bwrdd Iechyd Prifysgol
Aneurin Bevan
University Health Board

CYNNWYS

	Adran	Tudalen
1.	Rhagair	3
2.	Safbwyntiau Partneriaeth	4
3.	Crynodeb Gweithredol	6
4.	Ymgysylltu wrth wraidd ein gwaith <ul style="list-style-type: none"> · Rhwydwaith Dinasyddion Gwent · Ciniawau Cydgynhyrchu · Gwneud Penderfyniadau Gyda'n Gilydd: Digwyddiad Cynhwysiant a Phrofiad · Ymgysylltu â phartneriaid eraill. 	7
5.	Trosolwg o Fwrdd Partneriaeth Rhanbarthol Gwent <ul style="list-style-type: none"> · Rôl a Blaenoriaethau · Aelodaeth · Llywodraethu Partneriaeth · Cynllun Ardal · Adroddiad Sefydlogrwydd Y Farchnad 	10
6.	Datblygiadau Partneriaeth Allweddol (trosolwg) 2023/2024	13
7.	Cyd-gomisiynu a Chyfuno Cronfeydd	15
8.	Cyflawniadau sy'n cyd-fynd â'r Cynllun Ardal <ul style="list-style-type: none"> · Partneriaeth Strategol Oedolion Gwent (GASP) · Partneriaeth Strategol Plant a Theuluoedd · Partneriaeth Strategol Iechyd Meddwl ac Anabledd Dysgu · Partneriaeth Strategol Awtistiaeth a Niwroamrywiaeth · Partneriaeth Strategol Gofalwyr · Partneriaeth Strategol Dementia · Partneriaeth Strategol Iechyd, Gofal Cymdeithasol a Thai 	16
9.	Technoleg Gynorthwyol ac Atebion Digidol i Iechyd a Gofal Cymdeithasol	40
10.	Cefnogi Gwell Integreiddio a Chyflawni <ul style="list-style-type: none"> · Rhaglen Refeniw y Gronfa Integreiddio Rhanbarthol · Rhaglen Gyfalaf Rhanbarthol 	42
11.	Cydgynhyrchu, Ymgysylltu a Gwerth Cymdeithasol <ul style="list-style-type: none"> · Cyfathrebu ac Ymgysylltu · Fforymau Gwerth Cymdeithasol 	44
12.	Hwb Cydlynu Arloesedd Rhanbarthol Gwent (GRICH)	47
13.	Edrych Ymlaen	47
	Atodiad 1: Aelodaeth o RPB Gwent	49
	Atodiad 2: Porth Dinesyddion Dewis	49
	Atodiad 3: Hwrdd Data Wythnosol Panel Dinasyddion 2023 – 2024	49
	Atodiad 4: Hwb Cydlynu Integreiddio Rhanbarthol	50
	Atodiad 5: Ein Dyfodol Ein Lleisiau, Adroddiad Cyfarwyddwr Iechyd Cyhoeddus Gwent	50
	Atodiad 6: Adroddiad Gofalwyr Ifanc mewn Ysgolion	50
	Atodiad 7: Adroddiad Wythnos Gofalwyr 2023	50
	Atodiad 8: Cronfa Integreiddio Rhanbarthol Gwent Blwyddyn 2023-2024 Adroddiad Stori Newid	50

1. Rhagair

Ann Lloyd, CBE – Cadeirydd Bwrdd Partneriaeth Rhanbarthol Gwent



Mae Adroddiad Blynyddol y Bwrdd Partneriaeth Rhanbarthol yn rhoi cyfle i bartneriaid RPB dynnu sylw at gynnydd dros y flwyddyn ddiwethaf ac i nodi astudiaethau achos lle mae arloesedd ac arfer da wedi'u datblygu trwy weithio mewn partneriaeth.

Mae'r cynnydd a amlygwyd yn yr adroddiad blynyddol hwn yn arwyddocaol wrth ystyried yr heriau a'r gofynion a roddwyd ar bartneriaid yn dilyn pandemig Covid-19, heriau'r gweithlu, ac anawsterau recriwtio, yn ogystal â'r cynnydd diweddar mewn costau byw a thoriadau i gyllidebau. Mae'r cynnydd yn y galw sydd i'w weld ar draws y gwasanaethau iechyd a gofal cymdeithasol cyfan wedi bod yn ddigynsail. Roedd yr heriau a amlygwyd yn nodi'r angen i bartneriaid gydweithio'n effeithiol yn fwy nag erioed, i greu synergedd ar draws gwasanaethau a lleihau dyblygu. Mae'r RPB yn ganolog i greu amgylchedd partneriaeth i fynd i'r afael â'r heriau hyn ac rydym wedi datblygu Cynllun Ardal newydd sy'n nodi sut rydym ni'n bwriadu gweithio gyda'n gilydd, cronni adnoddau a thrawsnewid gwasanaethau.

Rydym ni hefyd wedi cynnal adolygiad arwyddocaol i lywodraethu ac arferion gwaith ar gyfer yr RPB er mwyn sicrhau ein bod yn parhau i fod mor effeithiol â phosibl. Mae'r adroddiad blynyddol hwn yn nodi'r cynnydd a wnaed drwy gydol y Cynllun Ardal blaenorol a hefyd sut y gwnaethom gymryd camau i gyflawni'r uchelgais 'Ymhellach, Cyflymach' a osodwyd gan Lywodraeth Cymru.

Mae'n rhaid i ni wella a chreu'r canlyniadau iechyd a lles gorau i bobl Gwent. Rydym yn gweithio'n agos gyda'n cymunedau i gyd-gynhyrchu gwasanaethau gofal a chymorth a galluogi pobl a'u teuluoedd i deimlo eu bod nhw'n cael eu cefnogi a'u clywed; ac rwy'n falch o gynnwys safbwyntiau gan ein rhwydwaith dinasyddion, partneriaid trydydd sector a darparwyr yn yr adroddiad blynyddol hwn.

Fel Cadeirydd RPB rwy'n teimlo ei bod yn bwysig sicrhau bod yr RPB yn cydnabod gwaith caled yr holl bartneriaid ac yn nodi arloesedd ac arfer da i ddatblygu ymhellach; nod yr adroddiad hwn yw cydnabod y gwelliannau i ofal, a'r canlyniadau a gyflawnir mewn partneriaeth trwy ymdrechion sylweddol yr holl staff, gwirfoddolwyr, darparwyr a gofalwyr di-dâl.

1. Safbwyntiau Partneriaeth

Lorraine Morgan, Hyrwyddwr y Rhwydwaith Dinasyddion

Pan oeddwn i'n weithiwr iechyd a gofal cymdeithasol, roeddwn i'n siarad fel gweithiwr gofal proffesiynol, roeddwn i'n meddwl fel gweithiwr proffesiynol, roeddwn i'n ymddwyn fel gweithiwr proffesiynol. Nawr fy mod yn ddinesydd wedi ymdeol, rwyf wedi cael gwared ar agweddau gweithiwr proffesiynol. Rwy'n meddwl fel dinesydd; dinesydd sydd â gwybodaeth a phrofiad i'w rhannu ac i ddylanwadu. Mae arloesedd polisi Llywodraeth Cymru wedi arwain at ddwy Ddeddf sy'n galluogi i wybodaeth, sgiliau, profiadau a barn dinasyddion gael eu cymryd o ddifrif. A oes unrhyw un wedi clywed am ysgol cyfranogiad Dinasyddion Arnstein? Mae'r ysgol yn ganllaw i weld pwy sydd â phŵer pan fydd penderfyniadau pwysig yn cael eu gwneud. Mae wedi goroesi cyhyd oherwydd bod pobl yn parhau i wynebu prosesau sy'n gwrthod ystyried unrhyw beth uwchben gris isaf ddiffyg cyfranogiad. Y grisiau uchaf yw Partneriaeth, Dirprwyo a Rheoli Dinasyddion. Yn ystod y digwyddiad Gwneud Penderfyniadau Gyda'n Gilydd ym mis Mai, buom yn siarad yn angerddol am Gyd-gynhyrchu, a beth yw safle Dinasyddion o fewn model ymgysylltu hirdymor sy'n symud ymlaen tuag at Gyfranogiad Cymunedol Trawsnewidiol. Dyma lle rydyn ni, y dinasyddion yn dod yn bartneriaid cyfartal yn y weledigaeth a'r cynhyrchiad eang ar gyfer ein holl gymunedau amrywiol. Fel Hyrwyddwr y Rhwydwaith Dinasyddion, rwyf wedi mynychu'r rhan fwyaf o gyfarfodydd yr RPB, ac rwyf wedi gweld newid sylweddol yn y ffordd maen nhw'n ceisio ailgynllunio gwasanaethau gofal a chymorth. Mae fy sylwadau fy hun i drafodaethau a materion a drafodwyd yn seiliedig ar fy mhrofiadau fel gofalwr i dri aelod o'r teulu. Mae'r profiadau hyn yn cael eu hadlewyrchu yn yr hyn rydyn ni'n ei glywed yn ein ciniawau Rhwydwaith Dinasyddion. Mae gan bob gofalwr brofiadau, pryderon a rolau unigol, ac rydym ni'n greiddiol i gefnogi ein hanwyliaid, gan arbed miliynau o bunnoedd i wasanaethau cyhoeddus. Rydym ni'n gyfrwng i wybodaeth lifo i'r RPB ac ohono. Rwy'n credu bod cyfraniadau a phrofiadau gofalwyr i'n rhanbarth yn rhan annatod o'r ffordd mae gwasanaethau cyhoeddus yn meddwl am yr hyn sy'n bwysig i wasanaethau iechyd a gofal cymdeithasol yng Ngwent. Hyd yn hyn, rwyf wedi gweld newid sylweddol yn y ffordd mae gweision cyhoeddus bellach yn amgyffred yr hyn sydd gennym i'w ddweud ac yn mynd ati i wrando. Rwy'n credu ei bod yn fwy adeiladol siarad am yr hyn yr ydym ni am ei greu nid ei atal - lles a bywydau llewyrchus. Hoffwn bwysleisio bod llais y dinesydd yn hanfodol, yn enwedig mewn gwasanaethau cyhoeddus. Nid ydym ar y gorwel eto, ond rydym ar y groesffordd. Gadewch i ni sicrhau ein bod ni'n cadw'r momentwm i fynd, yn dewis y ffordd gywir ac yn parhau i wneud penderfyniadau gyda'n gilydd.

Tanya Evans, Cyfarwyddwr Dros Dro Gwasanaethau Cymdeithasol, Blaenau Gwent

Ar ôl derbyn rôl cadeirydd y Grŵp Arweinyddiaeth o fewn y 12 mis diwethaf, rwyf wedi gweld ymrwymiad gwirioneddol gan yr holl bartneriaid o amgylch y bwrdd i wella canlyniadau i blant ac oedolion sy'n byw yng Ngwent.

Fe wnaeth yr adolygiad annibynnol o lywodraethiant y Bwrdd Partneriaeth Rhanbarthol arwain at ddod â ffocws llawer mwy craff i'r ffordd mae'r RPB a'i bartneriaethau ategol yn cyflawni ei fusnes.

Mae cynnydd yn amllder cyfarfodydd a gweithdai wyneb yn wyneb yr RPB wedi helpu i feithrin gwell perthynas waith a gwell dealltwriaeth o rolau a chyfrifoldebau pob partner. Mae hyn yn gadarnhaol wrth gydweithio i ddiwallu anghenion poblogaeth Gwent.

Mae angen i'r RPB a'r partneriaethau ategol barhau i ofyn y cwestiwn "felly beth" i nodi'r gwahaniaeth rydym ni wedi'i wneud. Mae rhaglen o werthuso effaith y Prosiectau a ariennir gan Y Gronfa Integreiddio Rhanbarthol ar y gweill, a bydd yn mynd yn bell i alluogi ateb y cwestiwn hwn ac edrychaf ymlaen at weld y dystiolaeth hon yn ystod 24/25

Tracy Daszkiewicz, Cyfarwyddwr Gweithredol Iechyd Cyhoeddus a Phartneriaethau Strategol, Bwrdd Iechyd Prifysgol Aneurin Bevan

Eleni gwelwyd llawer iawn o egni ynghylch atal, diogelwch bwyd, cyfranogiad ac ymgysylltu â'r gymuned, gwasanaethau iechyd a gofal, mynd i'r afael ag anghydraddoldebau, a chynyddu ecwiti. Mae hyn i gyd yn cysylltu'n uniongyrchol â'n hymrwymiad i gyflawni canfyddiadau'r **Adroddiad Marmot** a thuag at **Adeiladu Gwent Decach**. Un cyflawniad arwyddocaol eleni fu datblygu [Aseiad Strategol ar y Cyd Gwent](#). Mae hyn yn rhoi darlun i ni o Went ac yn dod â data a deallusrwydd allweddol i un lle i ddarparu un fersiwn o'r gwirionedd. Mae hyn yn galluogi ehangu sgysiau ynghylch iechyd a lles i feddwl am achosion, a rheidwydd deall penderfynyddion ehangach iechyd, pwysigrwydd cartrefi diogel, cynnes, addysg, cyfleoedd cyflogaeth, mynd i'r afael â cham-drin domestig, sut y gallwn ni fynd i'r afael â marwolaethau cynamserol y gellir eu hatal a sicrhau'r dechrau gorau posibl mewn bywyd i bob plentyn. Yr hyn sy'n dod i'r amlwg, nid yn unig yw'r angen i gael Gwent Decach, ond hefyd lle mwy diogel, cryf, iach, i fyw, gweithio ac ymweld ag ef.

Stephen Tiley, Prif Swyddog Gweithredol, GAVO

Mae'r argyfwng costau byw yn parhau i effeithio ar wasanaethau a ddarperir gan y sector cyhoeddus ac mae hefyd wedi parhau i effeithio ar lawer o'r Trydydd Sector a'i wasanaethau yn y gymuned. Mae cydweithio nawr yn bwysicach nag erioed er budd trigolion rhanbarth Gwent. Mae GAVO, sy'n gweithio ar draws Blaenau Gwent, Caerffili, Sir Fynwy a Chasnewydd wedi bod yn sicrhau parhad gwasanaethau yn ystod y cyfnod heriol hwn, sydd wedi cynnwys darparu cefnogaeth, ariannol a chynghori, a chysylltiadau strategol â'r sector.

Yn ffodus, rydym ni wedi sefydlu perthynas gref â phartneriaid o amgylch y Bwrdd Partneriaeth Rhanbarthol, gan ganiatáu i ni fynd i'r afael â materion sy'n effeithio ar y sector ar draws ôl troed Bwrdd Iechyd Prifysgol Aneurin Bevan. Mae cydweithio yn parhau i fod wrth wraidd ein gwaith partneriaeth, ac mae hyn yn parhau i esblygu er budd ein cymunedau. Mae ein gwaith i gefnogi uchelgeisiau arian y Gronfa Integreiddio Rhanbarthol wedi cyflwyno llawer o newidiadau cadarnhaol a bydd yn parhau i wneud hynny yn y blynyddoedd i ddod. Mae ein hymrwymiad cyfunol i gydweithio wedi ein galluogi i lywio'r newidiadau hyn yn llwyddiannus.

Wrth siarad ar ran GAVO, rwy'n gyffrous i barhau i gyfrannu at waith cadarnhaol y bartneriaeth ar ran y Trydydd Sector.

Melanie Minty- Cynghorydd Polisi ar gyfer De-orllewin a De-ddwyrain Cymru, Fforwm Gofal Cymru.

Yn yr adroddiad blynyddol diwethaf, siaradais am y cyfleoedd i gryfhau llais gwasanaethau gofal rheoledig, ar draws y trydydd sector a'r sector preifat. Mae hyn wedi dod yn fwyfwy angenrheidiol gan fod effaith cyfyngiadau cyllidebol yn cael eu teimlo fwyfwy ar draws pob sector ac mae angen i ni gofio gwerth gweithio gyda'n gilydd, fel y gwnaethom cyn ac yn ystod y pandemig. Mae hynny'n cynnwys adfywio ac ail-bwrpasu rhai o'r ffyrdd rydym ni'n ymgysylltu, felly rwy'n falch iawn bod darparwyr, y Bwrdd Iechyd ac Awdurdodau Lleol yn sefydlu gweithgor i lunio fforwm darparwyr cartrefi gofal newydd Gwent, a fydd yn ein galluogi i rannu gwybodaeth ac arfer gorau, a bwrw ymlaen â rhai o'r materion mwy dyrys mewn ysbryd partneriaeth.

2. Crynodeb Gweithredol

Cyhoeddodd Bwrdd Partneriaeth Rhanbarthol Gwent (RPB) eu Cynllun Ardal yn 2023 mewn ymateb i themâu craidd a nodwyd yn yr Aseiad o Anghenion y Boblogaeth (PNA) Ebrill 2022. Mae'r Cynllun Ardal yn nodi sut y bydd yr RPB yn cyflawni'r blaenoriaethau rhanbarthol a nodwyd gan bartneriaid a chymunedau, o fewn y PNA, ac yn ffurfio'r rhaglen waith ar gyfer y partneriaethau strategol sy'n cefnogi'r RPB.

Mae gweithio mewn partneriaeth a chreu synergedd ar draws ein gwasanaethau yn hanfodol, mae'r RPB yn darparu fforwm i ddatblygu'r atebion sydd eu hangen wrth sicrhau bod y ffocws ar y gwahaniaeth a wneir i fywydau a chanlyniadau. Mae'r ffocws parhaus ar gydgyhyrchu â dinasyddion yn allweddol, yn ogystal â gweithio ochr yn ochr â'n trydydd sector a'n darparwyr annibynnol.

Mae gennym ni gyfle drwy'r agenda '**Ymhellach yn Gyflymach**' i fuddsoddi ymhellach yn ein gwasanaethau cymunedol, gan fod y pwysau ar ysbytai nid yn unig yn her bwrdd iechyd, ond yn her ar draws y system. Mae angen i'r RPB a'r partneriaid sicrhau ein bod yn helpu pobl i aros yn iach gartref, ond hefyd dychwelyd gartref yn gyflym ac yn ddiogel o'r ysbyty, yn dilyn triniaeth. Mae cynllunio ar gyfer y gaeaf yn dal i fod yn broses barhaus drwy gydol y flwyddyn a bydd angen monitro'r straen ar weithwyr rheng flaen yn agos, o ystyried y pwysau maen nhw wedi gweithio oddi tanynt dros y blynyddoedd diwethaf. Unwaith eto, mae'n dyst i angerdd ac ymrwymiad yr holl bartneriaid RPB a'u staff, ein bod ni wedi gallu parhau i gyflawni blaenoriaethau yn y Cynllun Ardal.

Mae'r llwyddiannau allweddol yn cynnwys:

- Mae'r **Bartneriaeth Strategol i Oedolion** wedi parhau i gefnogi'r ymdrech gydlynol i gyflawni **Rhaglen Cynllun y Gaeaf** o ran osgoi derbyn i'r ysbyty, rhyddhau i asesu ac adnoddau cymunedol. Mae'r bartneriaeth wedi bod yn allweddol i ddatblygu, monitro, gwerthuso a chyflwyno'r nod cenedlaethol '**1000 o welyau**' yn ystod 2022/23 ac wedi cymhwysu'r dysgu i **2023/24**; ac wedi parhau i weithio'n agos gyda chartrefi gofal lleol a darparwyr gofal cartref i gefnogi gwasanaethau cynaliadwy, drwy raglen gomisiynu ranbarthol.
- Mae **Partneriaeth Strategol y Gofalwyr** wedi datblygu ffyrdd o alluogi gofalwyr i gael eu cefnogi yn ystod prosesau rhyddhau o'r ysbyty, yn unol â blaenoriaethau Cenedlaethol; yn ogystal â chyflawni blaenoriaethau cenedlaethol eraill Llywodraeth Cymru ar gyfer gofalwyr o bob oed. Mae **Gwybodaeth a chefnogaeth i ofalwyr yn ystod Wythnos Gofalwyr a Diwrnod Hawliau Gofalwyr** wedi cael ei amlygu ar draws partneriaid. Mae gweinyddu Cynllun Grant Bach Gofalwyr wedi parhau, yn ogystal â'r ymrwymiad i gefnogi gofalwyr ifanc mewn addysg.
- Mae'r **Bartneriaeth Strategol Plant a Theuluoedd** yn parhau i gyflwyno'r offeryn cynllunio Fframwaith **NYTH/NEST** i sicrhau dull '**system gyfan**' ar gyfer datblygu gwasanaethau iechyd meddwl, llesiant a chymorth i blant a phobl ifanc, yn ogystal â datblygu atebion preswyl i leihau nifer y lleoliadau y tu allan i'r sir.
- Mae'r **Bartneriaeth Strategol Dementia** wedi parhau i weithredu Llwybr Safonau Gofal Dementia Cymru Gyfan, gydag is-grwpiau pwrpasol ac arweinwyr llif gwaith. Mae pobl sy'n byw gyda dementia, eu gofalwyr a'u teuluoedd yn chwarae rhan hanfodol wrth gefnogi'r gwaith hwn, ac mae ymgysylltu yn parhau o fewn ein cymunedau, i helpu i gydgyhyrchu gwasanaethau. Rydym wedi parhau i arwain a datblygu ymhellach raglen waith Gwent

sy'n Deall Dementia ac mae dros **270** o bartneriaid yn cefnogi'r rhaglen hon, gan godi ymwybyddiaeth o ddementia a phwysigrwydd cynhwysiant cymdeithasol a chymunedau cysylltiedig.

- Mae'r **Bartneriaeth Strategol Iechyd a Thai** wedi canolbwyntio ar ddatblygu'r gofynion ailgartrefu cyflym. Mae aelodau wedi parhau i weithredu Prosiectau Cyfalaf a gwella'r adnoddau presennol, yn enwedig o ran defnyddio technoleg ddigidol. Nodwyd blaenoriaethau allweddol drwy'r Cynllun Ardal, y mae aelodau'n parhau i'w cyflawni yn ei erbyn, yn ogystal â datblygu Cynllun Cyfalaf Strategol ar gyfer rhanbarth Gwent.
- Mae'r **Bartneriaeth Strategol Iechyd Meddwl ac Anabledd Dysgu** wedi parhau i ddatblygu a gwella mynediad at wybodaeth hunangymorth lles meddyliol gymeradwy, adnoddau a rhaglen hyfforddi'r gweithlu, ac ymwybyddiaeth o'r rhain. Mae'r grŵp llywio Cydgynhyrchu yn parhau i weithio gyda phobl sydd â phrofiad byw ac mae gennym ni bellach **8** o aelodau profiad byw newydd ar y Bartneriaeth Strategol Iechyd Meddwl ac Anabledd Dysgu, i helpu i ddatblygu, siapio a gwerthuso darpariaeth iechyd meddwl ac anabledd dysgu ledled Gwent.
- Mae'r **Bartneriaeth Strategol Awtistiaeth a Niwrowahaniaeth** wedi bod yn gwerthuso effaith gweithredu'r **Cod Ymarfer Awtistiaeth** yng Ngwent a chefnogi gwerthusiad Llywodraeth Cymru. Drwy'r Gronfa Gwella Gwasanaethau Niwrowahaniaeth, mae'r bartneriaeth yn cefnogi heriau yn y system o ran asesu a diagnosis, cymorth cyn ac ar ôl asesu a datblygu'r gweithlu amlasiantaethol o ran ymwybyddiaeth, dealltwriaeth a derbyn.

3. Ymgysylltu: Wrth Wraidd Ein Gwaith

Mae RPB Gwent eisiau sicrhau ein bod yn clywed lleisiau ein dinasyddion, fel y gallwn ni weithio fel partneriaid i helpu i wella ansawdd a darpariaeth gwasanaethau iechyd a gofal cymdeithasol ledled Gwent.

Rydym wedi ymrwymo i ddeall anghenion ein gwahanol gymunedau a gweithio gyda phobl i adeiladu ar arferion presennol, yn ogystal â chwilio am gyfleoedd ar gyfer arloesi a newid. Rydym ni'n bwrw ymlaen ag ymgysylltu â'n cymunedau ar draws partneriaethau strategol yr RPB, drwy gydol pob blwyddyn, a hefyd yn gweithio gyda'n partneriaid amlasiantaethol i rannu dysgu ac osgoi dyblygu ymgysylltiad ar draws y rhanbarth.

Rhwydwaith Dinasyddion Gwent

Mae Deddf Gwasanaethau Cymdeithasol a Llesiant (Cymru) yn nodi, drwy egwyddorion cydgynhyrchu, yr angen i bartneriaid, gan gynnwys dinasyddion, gydweithio. Mae Hyrwyddwyr y Rhwydwaith Dinasyddion, gan gynnwys cynrychiolydd ar gyfer Gofalwyr Di-dâl, yn mynychu cyfarfodydd y Bwrdd Partneriaeth Rhanbarthol (RPB) ac yn rhoi adborth ar bynciau sy'n cael eu codi gan aelodau'r rhwydwaith.

Yn dilyn pandemig Covid19, roedd y panel, gyda'r enw swyddogol **Panel Dinasyddion Gwent**, yn cael ei hwyluso drwy gyfarfodydd rhithwir, gyda chyfarfodydd hybrid yn cael eu cyflwyno ar ddechrau **2023**. Yn ystod y pandemig, gwelwyd cwmp yn aelodau'r rhwydwaith ac ymgysylltu, gan arwain at angen adfywio cyfarfodydd i gefnogi ymgysylltu a chydgyhyrchu.

O ganlyniad, mae'r cyn-banel bellach wedi esblygu i fod yn rhwydwaith rhithwir o dros **100** o aelodau, ac rydym ni'n ymgysylltu â hwy ac yn cyd-gynhyrchu â hwy yn rheolaidd i gefnogi blaenoriaethau'r RPB.

Mae aelodau hefyd yn derbyn [hwrdd o wybodaeth wythnosol](#) (**Atodiad 3**) i gefnogi ein cynnig o wybodaeth a chyngor yn y gymuned, ac rydym yn parhau i dyfu'r rhwydwaith hwn a chodi ymwybyddiaeth o'r grŵp.

"Roeddwn i eisiau cysylltu â chi a diolch i chi am anfon hyn ataf, dydw i heb ymweld â Meddygfa Rugby ers tua 3 blynedd, a dydw i erioed wedi siarad â'r meddygon yn y practis, fodd bynnag, o'ch herwydd chi, fe wnes i fynychu'r ffair iechyd. Y canlyniad oedd bod meddyg wedi fy nghyfeirio. Fe wnaeth roi diagnosis o guriad calon afreolaidd posibl i mi, nad oeddwn i'n ymwybodol ohono o gwbl. Diolch unwaith eto!"

– Dyfyniad gan aelod o Rwydwaith Dinasyddion Gwent yn dilyn derbyn gwybodaeth drwy'r hwrdd o wybodaeth wythnosol.

Ciniawau Cydgynhyrchu

Yn ogystal â'n rhwydwaith rhithwir, rydym yn datblygu cyfres sioe deithiol o ddigwyddiadau personol o'r enw '**Ciniawau Cydgynhyrchu**' ym mhob ardal awdurdod lleol.

Gwent Regional Partnership Board

Co Production Luncheon

Co Production means working together. By combining efforts, everyone contributes to make things better for everyone else. Co-production enables people providing and people receiving services to share power and responsibility, and to work together in equal, reciprocal and caring relationships.

Thursday 29th February
10:00 - 14:00
Cwmbrân Library
NP44 1XQ

Agenda:

- Welcome and Introduction
- Overview of Co-Production
- Roundtable Discussions
- Networking Opportunities
- Luncheon



Mae'r digwyddiadau hyn yn rhoi cyfle i'r RPB a dinasyddion Gwent rwydweithio a chysylltu, gwella'r ffordd rydym ni'n ymgysylltu ac yn cydgynhyrchu â dinasyddion, a chodi ymwybyddiaeth o gyfleoedd i gymryd rhan yng ngwaith yr RPB. Mae'r digwyddiadau hyn hefyd yn gyfle i ddinasyddion adrodd eu straeon a'u profiadau o ofal a chymorth, a rhannu gyda ni yr hyn sydd wedi mynd yn dda, lle y byddent yn hoffi gweld gwelliannau'n cael eu gwneud a '**beth sy'n bwysig**' iddyn nhw.

Mae grŵp cynllunio Rhwydwaith Dinasyddion wedi'i sefydlu i gyd-ddylunio'r digwyddiadau hyn gyda dinasyddion, gyda'r cyntaf yn digwydd yn **Chwefror 2024** a dyddiadau pellach wedi'u cynllunio drwy gydol y flwyddyn erbyn hyn. Yn dilyn pob Cinio Cydgynhyrchu mae aelodau'r rhwydwaith yn derbyn [cylchlythyr](#), sy'n crynhoi'r digwyddiad gan gynnwys themâu allweddol a'r camau nesaf.




Mae'r digwyddiadau hyn hefyd yn rhoi cyfle i ni ymgynghori ar ddogfennau allweddol fel **Siarter Dinasyddion Gwent, Strategaeth Cyfathrebu ac Ymgysylltu** RPB ac ymgynghoriadau Llywodraeth Cymru.

Digwyddiad Gwneud Penderfyniadau Gyda'n Gilydd: Cynhwysiant a Phrofiad




Ym **Mai 2024** Cynhaliwyd digwyddiad cyffrous oedd yn ysgogi'r meddwl yng Nghasnewydd, gan ganolbwyntio ar straeon pobl a'r pethau bach a all gael effaith fawr ar fywydau pobl. Fe wnaeth y digwyddiad dynnu sylw at bwysigrwydd gwneud penderfyniadau gyda'n gilydd a phwysigrwydd *cyd-gynhyrchu*, wrth ddarparu gofal a chymorth.



Workshop 1: Co-Production is a journey

-  What does 'citizen voice' mean to you and how can we ensure it is respected and heard by others?
-  How can we develop better, more positive relationships between practitioners and the people they work with?
-  What are the challenges to coproducing care and support, what does good look?

Workshop 2: Shaping Services Together, Actions and Next Steps

-  How can we continue to build on good practice?
-  What do we need to do to achieve these priorities?
-  What key actions do we leave this conference with today?

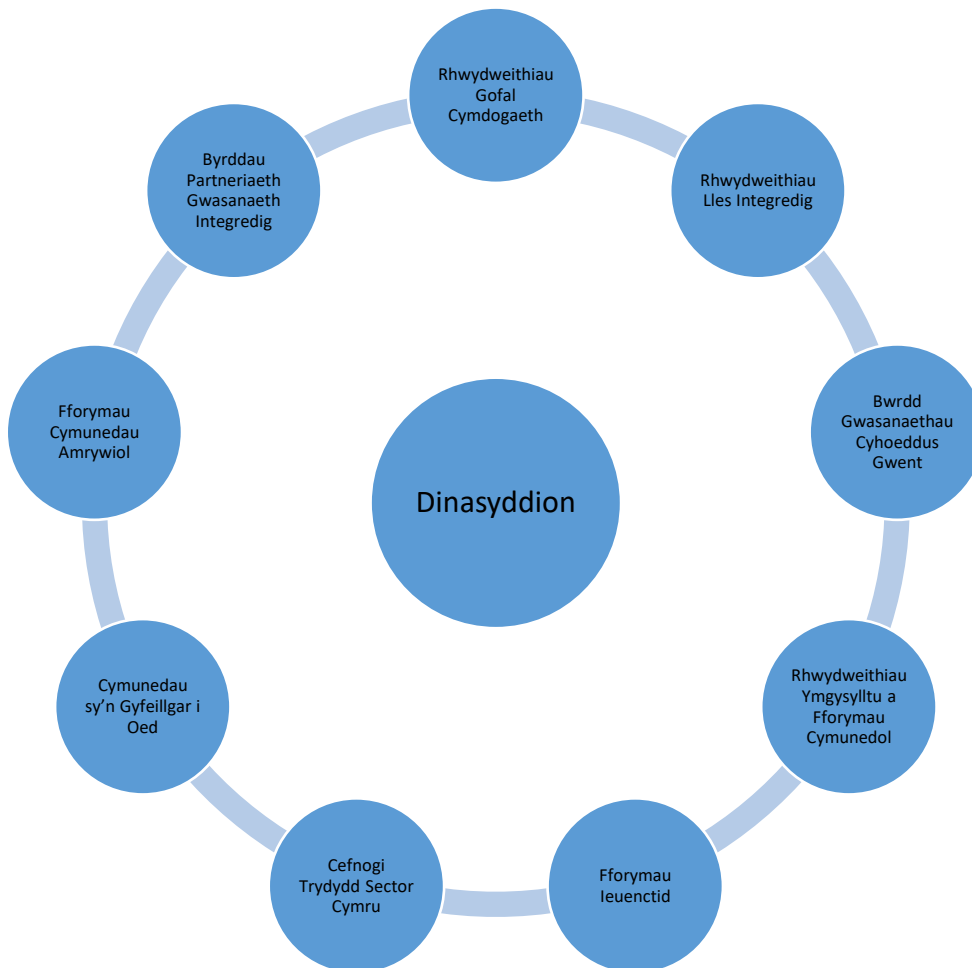
Roedd dros **150** o fynychwyr o bob rhan o Went yn cynnwys partneriaid amlasiantaethol a dinasyddion, gyda siaradwyr gwadd oedd wedi derbyn cefnogaeth ar draws iechyd a gofal cymdeithasol iddyn nhw eu hunain, neu fel gofalgwyr. Fe wnaethant rannu profiadau personol gan dynnu sylw at ble roedd pethau wedi mynd yn dda ond hefyd lle mae angen gwella gwasanaethau a phrosesau, er mwyn helpu i lywio a siapio gwasanaethau yn y dyfodol.

Cafwyd amrywiaeth o gyflwyniadau, gweithdai a chyfleoedd rhwydweithio difyr, gan gynnwys **30** o stondinau gwybodaeth partneriaid o wahanol sectorau. Buom hefyd yn trafod fel rhan o'r gweithdai, sut y gallwn ddatblygu a chreu amgylchedd cynhwysol ymhellach sy'n gwerthfawrogi amrywiaeth ac yn hyrwyddo cydweithio, i wella iechyd a gofal cymdeithasol yng Ngwent.

Mae adroddiad yn cael ei gwblhau a bydd yn cael ei adolygu a'i drafod ym mhob un o'r partneriaethau strategol perthnasol, a'r RPB, fel y gallwn geisio datblygu'r gwaith hwn ymhellach dros y misoedd nesaf.

Ymgysylltu â Phartneriaid Eraill

Rydym yn gweithio gydag amrywiaeth o bartneriaid fel rhan o'n bwrdd, gan gynnwys arweinwyr o ABUHB, LA, cynrychiolwyr arweiniol y Trydydd Sector (TVA a GAVO) ac arweinwyr darparwyr. Rydym hefyd yn sicrhau ein bod yn alinio â phartneriaethau, rhwydweithiau a fforymau eraill i sicrhau dull system gyfan o wella iechyd a gofal cymdeithasol, gan weithio ar y cyd i gefnogi blaenoriaethau'r RPB ac alinio polisiau Llywodraeth Cymru.



5. Trosolwg o Fwrdd Partneriaeth Rhanbarthol Gwent

Rôl a Blaenoriaethau

Sefydlwyd Bwrdd Partneriaeth Rhanbarthol Gwent (RPB) fel rhan o Ddeddf Gwasanaethau Cymdeithasol a Llesiant Cymru (SSWB) i wneud y canlynol:

- **Gwella gofal a chymorth, gan sicrhau bod gan bobl fwy o lais a rheolaeth.**
- **Gwella canlyniadau ac iechyd a lles i bobl ar draws y rhanbarth**
- **Darparu gofal a chefnogaeth gydlynol, sy'n canolbwyntio ar yr unigolyn.**
- **Gwneud defnydd mwy effeithiol o adnoddau, sgiliau ac arbenigedd ar draws partneriaid.**

Fel partneriaeth, rydym yn gweithio gyda'n gilydd ar weledigaeth gytûn ar gyfer datblygu gwasanaethau ac integreiddio iechyd, gofal sy'n cyd-fynd â Deddf Gwasanaethau Cymdeithasol a Llesiant (Cymru) 2014 a Cymru Iachach, yn benodol pedair thema:

- **Cyflawni gwell iechyd a lles ar gyfer y boblogaeth**
- **Gwell ansawdd a gwasanaethau iechyd a gofal cymdeithasol mwy hygyrch**
- **Iechyd a gofal cymdeithasol gyda gwerth uwch, a**
- **Gweithlu iechyd a gofal cymdeithasol brwdfrydig a chynaliadwy**

Er mwyn cyflawni blaenoriaethau'r RPB ac amcanion y Cynllun Ardal, mae'r RPB wedi sefydlu 7 partneriaeth integredig strategol, sydd hefyd yn goruchwyllo'r rhaglenni gwaith a phrosiectau perthnasol o fewn y Gronfa Integreiddio Rhanbarthol (RIF) newydd. Mae'r is-partneriaethau hyn yn adrodd i'r RPB ac yn diweddarau ar gynnydd yn erbyn blaenoriaethau a heriau'r Cynllun Ardal:

- **Partneriaeth Strategol Gofalwyr**
- **Partneriaeth Strategol Plant a Theuluoedd**
- **Partneriaeth Strategol Dementia**
- **Partneriaeth Strategol Oedolion Gwent**
- **Partneriaeth Strategol Iechyd, Tai a Gofal Cymdeithasol**
- **Partneriaeth Strategol Iechyd Meddwl ac Anabledd Dysgu**
- **Partneriaeth Strategol Awtistiaeth a Niwrowahaniaeth**

Mae'r partneriaethau thematig i gyd yn cyflawni rhannau o'r Cynllun Ardal, fel rhan o raglen waith strategol, sydd hefyd yn cael ei chyfieithu ar lefel leol drwy'r Byrddau Partneriaeth Integredig a'r Rhwydweithiau Gofal Cymdogaeth (NCNs).

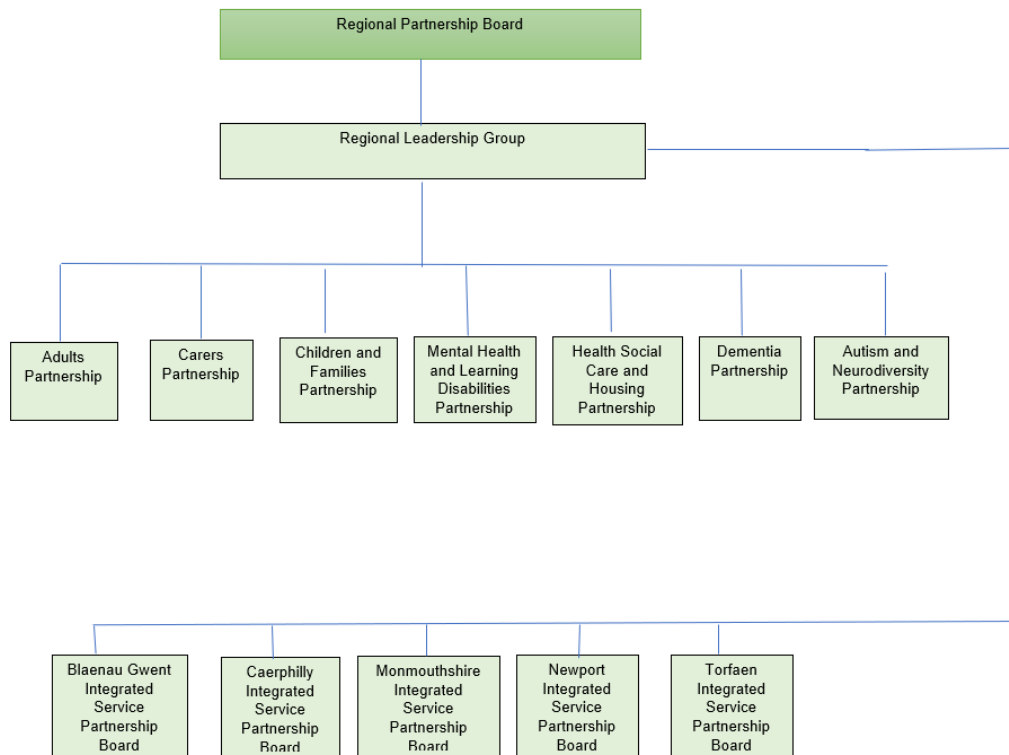
Mae'r RPB hefyd wedi sefydlu partneriaethau galluogi a chefnogi fel rhan o'r gofynion a nodir yn Neddff SSWB ac mae hyn yn cynnwys:

- Y rhwydwaith dinasyddion rhanbarthol (gan gynnwys gofalwyr), gyda dau gynrychiolydd sy'n hyrwyddwyr i eistedd ar y Bwrdd.
- Y darparwr Seiliedig ar Werth a fforwm y trydydd sector, i gysylltu â'r RPB yn uniongyrchol – gyda dau gynrychiolydd etholedig i eistedd ar y Bwrdd.
- Grŵp Cyd-Gomisiynu rhanbarthol
- Bwrdd Datblygu'r Gweithlu rhanbarthol
- Rhwydwaith Technoleg Gynorthwyol Gwent rhanbarthol

Aelodaeth a Llywodraethu Partneriaeth

Nodir aelodaeth lawn ym mis Mai 2024 yn (*Atodiad 1*).

Strwythur RPB



Asesiad o Anghenion y Boblogaeth (PNA)

Datblygodd RPB Gwent ei ail PNA ar gyfer y rhanbarth gyda dinasyddion a phartneriaid yn 2022. Yr asesiad hwn yw'r sylfaen ar gyfer cynllunio darpariaeth gwasanaethau yn y dyfodol, ar draws Iechyd a Gofal Cymdeithasol, gan nodi'r ystod a'r lefel o wasanaethau sydd eu hangen, er mwyn sicrhau ein bod yn diwallu anghenion y boblogaeth. Datblygwyd y PNA trwy ymgysylltu â dinasyddion trwy'r RPB a sefydliadau partner ochr yn ochr â chasgliad o setiau data, er mwyn llunio gwasanaethau'n effeithiol i fodloni gofynion y dyfodol. Mae ein hymgysylltiad yn parhau â dinasyddion, er mwyn sicrhau ein bod bob amser yn mynd i'r afael ag anghenion cyfredol ac yn tynnu sylw at flaenoriaethau sy'n dod i'r amlwg i'r RPB.

Cynllun Ardal

Cafodd [Cynllun Ardal Gwent](#) ei adolygu a'i gyhoeddi'r llynedd ac mae'n manylu ar y meysydd blaenoriaeth ar gyfer integreiddio gwasanaethau rhwng iechyd a gofal cymdeithasol a chyfeiriad ein bwrdd yng Ngwent.

Mae'n uchelgeisiol, ac mae'n gosod map ffordd clir ar gyfer darparu model integredig o ofal iechyd a lles ledled Gwent. Mae'r RPB yn darparu arweinyddiaeth a goruchwyliaeth ar gyflawni'r cynllun, gyda chefnogaeth systemau llywodraethu a rheoli perfformiad priodol.

Mae'r Cynllun wedi'i strwythuro o amgylch y themâu craidd statudol a nodwyd yn y PNA sef **oedolion hŷn, plant a phobl ifanc, gofalwyr, awtistiaeth a niwrowahaniaeth, iechyd meddwl** ac **anableddau dysgu, tai, gweithlu, a chomisiynu**. Mae'r holl raglenni gwaith yn

alinio ac yn adrodd i'r strwythur RPB uchod, sy'n cynnwys partneriaethau strategol, 5 bwrdd integredig, a'r modelau ardal a elwir yn Rwydweithiau Gofal Cymdogaeth (NCN).

Adroddiad Sefydlogrwydd Y Farchnad (MSR)

Mae'r Adroddiad Sefydlogrwydd y Farchnad (MSR) hwn yn cysylltu â chanfyddiadau'r Asesiad o Anghenion y Boblogaeth (PNA) sy'n nodi angen a galw cyfredol a rhagamcanol am ofal mewn cymunedau lleol a'r ystod a'r math o wasanaethau y bydd eu hangen i ateb y galw hwnnw. Mae'r MSR hwn wedi'i gynhyrchu mewn partneriaeth â phob un o'r 6 sefydliad comisiynu sy'n ffurfio Bwrdd Partneriaeth Rhanbarthol Gwent: Cyngor Bwrdeistref Sirol Blaenau Gwent, Cyngor Bwrdeistref Sirol Caerffili, Cyngor Sir Fynwy, Cyngor Dinas Casnewydd, Cyngor Bwrdeistref Sirol Torfaen, a Bwrdd Iechyd Prifysgol Aneurin Bevan; ac mae'n cynnwys gwasanaethau rheoledig yn ogystal â darpariaeth annibynnol, preifat a'r trydydd sector. Mae'r dogfennau MSR a PNA yn ategu ei gilydd ac yn darparu darlun cynhwysfawr o'r galw a'r cyflenwad cyfredol a ragwelir.

Mae'r MSR yn offeryn defnyddiol i ddarparwyr a darpar ddarparwyr gwasanaethau rheoledig er mwyn galluogi gwell dealltwriaeth o'r rhanbarth a helpu i lywio eu syniadau strategol eu hunain am fuddsoddiad yn y dyfodol. Bydd hefyd o ddiddordeb i gymunedau lleol, gan ei fod yn darparu tryloywder ynghylch y defnydd o adnoddau a sut mae penderfyniadau ynghylch darparu gwasanaethau yn cael eu gwneud.

6. Datblygiad Partneriaeth Allweddol 2023/2024



Adroddiad Blynyddol Gofalwyr:

- Datblygwyd prosiectau i gefnogi gofalwyr i ryddhau cleifion o'r ysbyty ar draws y rhanbarth, gyda **1,626** o ofalwyr yn manteisio ar gymorth.
- Derbyniodd **226** o unigolion grant bach rhwng Ebrill a Mehefin 2024
- Ymestynnodd y Rhaglen Gofalwyr Ifanc mewn Ysgolion ei chylch gwaith i gynnig cymorth i ysgolion ar gyfer diwrnodau pontio.
- Cafodd **3,145** o ofalwyr seibiant byr o'u rôl ofalu, gan gefnogi lles a pherthnasau gofalu cadarnhaol.
- Fe wnaeth prosiectau gyflwyno cefnogaeth gymunedol, gan ddarparu gwybodaeth, cyngor a chymorth (IAA), gweithgareddau, cefnogaeth unigol a chefnogaeth gan gyfoedion i **3,389** o ofalwyr.



Dewis

- Mae **2,728** yn fwy wedi edrych ar adnoddau yn fanwl. Mae hyn yn golygu y nifer o weithiau mae rhywun wedi chwilio am rywbeth ar Dewis ac yna clicio i ddod o hyd i fwy o wybodaeth. Ym mis Mawrth 2022 roedd **31,227** clic ac ym mis Mawrth 2023 roedd **40,795**.
- Mae hen adnoddau wedi gostwng o **966** i **852** gan ddangos bod natur gyfredol y cyfeiriadur yn gwella. Mae rhagor o wybodaeth ar gael yn **Atodiad 2**.



Rhwydwaith Gwent sy'n Deall Dementia

- Mae **270** o aelodau rhwydweithiau amlasiantaeth bellach, gan gynnwys gweithwyr proffesiynol cyflogedig, gwirfoddolwyr, gofalwyr, a phobl sy'n byw gyda dementia.
- Ymunodd **55** o aelodau'r rhwydwaith â ni ar gyfer bore coffi Gwent sy'n Deall Dementia 2023, i ddathlu gwaith caled sefydliadau ledled Gwent.
- Mae **4,305** o **Ffrindiau Dementia** wedi'u gwneud ar draws **152** o sesiynau yn ystod **2023 – 2024**, i helpu i godi ymwybyddiaeth a dealltwriaeth ar draws y rhanbarth.



Consortiwm y Gweithlu a'r Coleg

Lansiwyd cynllun lleoliad gwaith rhanbarthol ym mis Medi 2022 i gefnogi myfyrwyr i wneud cais am leoliadau gwaith awdurdodau lleol ac i gefnogi timau gofal cymdeithasol i baratoi'n ddigonol i dderbyn y lleoliadau hyn. Derbyniwyd **92** o geisiadau lleoliad gwaith ar gyfer y flwyddyn academaidd **23/24** gyda chyfanswm o **30** o leoliadau gwaith wedi'u hwyluso gan dimau gofal cymdeithasol yr ALI. Bydd ymdrechion yn y dyfodol yn canolbwyntio ar drosi lleoliadau yn gyfluoedd gwaith â thâl. Mae'r RPB wedi parhau i ymgysylltu ag aelodau o **Coleg Gwent** i hyrwyddo gyrfaedd ar draws iechyd a gofal cymdeithasol a sut i ddylunio cynnwys cyrsiau i hyrwyddo'r sector.

Cwrs Mynediad i Feddygaeth

Bu prinder parhaus o fyfyrwyr o Gymru sy'n ceisio dilyn gyrfa mewn meddygaeth, yn enwedig y rhai o ardaloedd dan anfantais gymdeithasol. Wedi'i ddatblygu gyda'r Athro Paul Edwards (BIPBC) mae'r cwrs hwn yn paratoi myfyrwyr lleol ar gyfer Gradd Llwybr Meddygol ac mae wedi'i gynllunio i gefnogi unigolion talentog sydd wedi wynebu rhwystrau yn draddodiadol wrth fynd i faes meddygaeth, dyma'r cwrs **cyntaf o'i fath** yng Nghymru. Cafodd y garfan gyntaf o fyfyrwyr eu recriwtio ym mis Medi **2023**, a rhagwelir y bydd y cwrs yn ehangu yn y flwyddyn academaidd newydd.

Rhaglen Lleoliadau Clinigol

Wedi'i lansio i ddechrau ym mis Medi 2022 mae'r fenter hon i roi 100 awr o leoliadau clinigol mewn ysbytai fel **Ysbyty Brenhinol Gwent, Neuadd Nevill, ac Ysbyty Ystrad Fawr** i fyfyrwyr yr ail flwyddyn. Gan adeiladu ar y llwyddiant hwn mae'r rhaglen wedi cael ei ehangu i gynnwys lleoliadau yn ysbyty prifysgol Grange ac Ysbyty Aneurin Bevan. Mae **38** o fyfyrwyr ar draws Coleg Gwent wedi sicrhau lleoliadau eleni. Yn ddiweddar, mae dau fyfyrwr wedi sicrhau swyddi sylweddol fel Gweithwyr Cymorth Gofal Iechyd o fewn y bwrdd iechyd. Mae'r 36 **myfyriwr sy'n weddill** ar hyn o bryd ar y trywydd iawn i gwblhau eu cymwysterau eleni ac maen nhw ar fin symud ymlaen i brifysgol neu gyflogaeth yn y sector.

Gofal Micro

Yn dilyn cynllun peilot 12 mis cychwynnol Gofal Micro yn 2022-23, gan archwilio a allai micro-ofalwyr gefnogi capasiti a darpariaeth gofal cartref leol, gan ddarparu dewis arall yn lle darpariaeth gofal cartref draddodiadol, mae Gofal Micro Sir Fynwy yn parhau i gefnogi dinasyddion lleol i ddod yn weithwyr gofal hunangyflogedig. Mae yna gyfanswm o **25** o ficro-ofalwyr ar Gyfeiriadur Gofal Micro Sir Fynwy hyd yn hyn. Mae cyllid pellach ar gyfer datblygu porth digidol, hunanwasanaeth drwy'r Hwb Cydlynu Arloesi Rhanbarthol (RIC) hefyd wedi'i sicrhau. Mae gweithrediad y porth yn rhychwantu o Ionawr - Ebrill 2024 ac mae'n cynnwys nodweddion i sicrhau cydymffurfiaeth hyfforddi, casglu dogfennau, a thrin data yn ddiogel. Bydd y porth yn helpu i symleiddio'r broses gynefino, gan ddarparu plattform hygyrch a fydd yn helpu gwytnwch a hirhoedledd y prosiect yn y dyfodol.

Gan gydnabod yr angen am atebion sy'n benodol i'r rhanbarth, sefydlodd Tîm Partneriaeth Rhanbarthol Gwent Gymuned Ymarfer Gofal Micro yng Nghymru ym mis Gorffennaf 2023. Nod y cyfarfodydd deufisol yw mynd i'r afael â'r rhwystrau sy'n benodol i Gymru a meithrin twf gwasanaethau gofal micro.

Ymgysylltu â Dinasyddion

- Ers iddo gael ei ail-lansio, rydym wedi ehangu Rhwydwaith Dinasyddion Gwent i dros **100** o aelodau.
- Mynychodd dros **150** o weithwyr proffesiynol a dinasyddion ddigwyddiad Cydgyhyrchu ac Ymgysylltu ledled Gwent, **'Gwneud Penderfyniadau Gyda'n Gilydd: Cynhwysiant a Phrofiad'**.
- Mae Ciniawau Cydgyhyrchu yn digwydd ledled Gwent i'n galluogi i gysylltu ac ymgysylltu â dinasyddion i ddylanwadu a chefnogi datblygiad ein blaenoriaethau strategol a darparu gwasanaethau.





AskSARA

Mae pob metrig (defnyddwyr, defnyddwyr newydd, sesiynau, adroddiadau, cyfradd bownsio) wedi **cynyddu**. Mae canran defnyddiwr/adrodd a'r gyfradd bownsio yn parhau i fod ar lefelau cadarnhaol iawn, gan nodi bod defnyddwyr yn rhyngweithio'n dda â'r wefan. Amrywiaeth dda o ffynonellau cyfeirio. **Byddai 90% o ddefnyddwyr yn argymhell AskSARA, cafodd 71% gymorth i ddod o hyd i ateb neu offer.**

7. Cyd-gomisiynu a Chyfuno Arian

Mae'n bwysig bod pobl yn derbyn y gwasanaethau iawn, ar yr adeg iawn, ac yn y lle iawn. Er mwyn gwneud hyn, mae'n rhaid i ni sicrhau bod cyllid yn cael ei gyfeirio i ddiwallu anghenion ein cymunedau yng Ngwent.

Mae'r Grŵp Cyd-gomisiynu Rhanbarthol (RCG) wedi datblygu Datganiad Sefyllfa'r Farchnad (MPS) ranbarthol fel y nodir o dan Adran 144B o Ddeddf Gwasanaethau Cymdeithasol a Llesiant (Cymru) 2014, a chynllun gweithredu i gyflawni'r blaenoriaethau a nodwyd ar gyfer cartrefi gofal, gofal cartref, gwasanaethau cymunedol, eiriolaeth a sicrhau cysylltiadau effeithiol â grwpiau darparwyr.

Mae gan yr RCG swyddogaeth drawsbynciol ar draws y partneriaethau strategol rhanbarthol ac mae wedi ymgymryd â gwaith ar eu rhan. Mae'r grŵp hefyd yn fforwm rhannu gwybodaeth ac arfer da ar draws y partneriaethau rhanbarthol, yn ogystal â chynghor technegol arbenigol i bartneriaid ar gomisiynu gweithgaredd cysylltiedig.

Y ffocws dros y 12 mis nesaf yw parhau i gefnogi'r sectorau gofal cartref a chartrefi gofal, wrth iddynt wynebu argyfwng o ran recriwtio a chadw. Mae'r gwaith hwn yn cysylltu'n agos i waith Bwrdd Datblygu'r Gweithlu a'i strategaeth gweithlu rhanbarthol.

Cynnydd a wnaed yn 2023/24:

Mae darparwyr gofal yn wynebu heriau sylweddol ond, er gwaethaf hyn, gwnaed cynnydd da yn erbyn gofynion Rhan 9 a'r Cynllun Ardal rhanbarthol diwygiedig ar gyfer comisiynu, mae hyn yn cynnwys:

- Adran 33 Trefniant Cyfuno Cronfeydd Ariannol, wedi'i lofnodi gan bob parti.
- Mae adolygiad wedi cael ei gynnal o'r cytundeb rhanbarthol y cytunwyd arno yn flaenorol ar gyfer cartrefi gofal i bobl hŷn.
- Ailgynull y gweithgor gyda chartrefi gofal ynghylch methodoleg ffioedd rhanbarthol gyda chynnydd rhesymol yn cael ei wneud er gwaethaf cyfyngiadau cyllidebol sylweddol.
- Gwaith datblygu ar y gweill i sefydlu fframwaith monitro contract cyffredin ar y cyd ar gyfer cartrefi gofal i bobl hŷn.
- Gwaith datblygu ar y gweill i sefydlu fframwaith monitro contract cyffredin ar y cyd ar gyfer gwasanaethau gofal cartref.
- Mae'r Fforwm Adran 16 wedi'i ail-lansio a chynhaliwyd digwyddiad ym mis Mawrth 2024. Mae'r Fforwm Adran 16 yn cynrychioli cam allweddol tuag at synergedd cydweithredol a sbarduno newid cadarnhaol ledled Gwent. Mae wedi ymrwymo i

gynwysoldeb, arloesi a thryloywder, ac yn hyrwyddo lleisiau dinasyddion ac yn grymuso rhanddeiliaid i sicrhau canlyniadau ystyrlon.

- Mae datblygu dull comisiynu ar gyfer gwasanaethau a gomisiynwyd ym maes iechyd meddwl ac anableddau dysgu o fewn ABUHB yn parhau i gael ei adolygu gan ABUHB.
- Cafwyd trafodaeth ynglŷn â cyfuno cronfeydd ariannol yng Ngwent - ni nodwyd unrhyw gronfeydd ariannol wedi'u cyfuno pellach ar hyn o bryd.
- Cynhaliwyd adolygiad o daliadau uniongyrchol yng Ngwent gyda gwaith pellach yn symud yn ei flaen.
- Bydd sefydlu gweminar misol ar gyfer cartrefi gofal yng Ngwent yn cael ei ddatblygu ymhellach i ddod yn Fforwm Ymgysylltu Cartrefi Gofal Gwent. Bydd hon yn broses barhaus gydweithredol.
- Mae sefydlu gweminar misol ar gyfer gwasanaethau gofal cartref yng Ngwent yn parhau.
- Mae RPB Gwent yn parhau i chwilio am gyfleoedd newydd i ddefnyddio'r hyblygrwydd a roddir gan gyllidebau wedi'u cyfuno a'r cronfeydd ariannol wedi'u cyfuno presennol sy'n cefnogi cartrefi gofal. Cyngor Bwrdeistref Sirol Torfaen sy'n cynnal rheolwr y cronfeydd ariannol wedi'u cyfuno o dan Gytundeb Adran 33.
- Bydd y rhaglen waith comisiynu rhanbarthol yn sicrhau bod cronfeydd ariannol wedi'u cyfuno yn parhau i fod yn 'fater byw' ac yn cael ei ystyried fel mater o drefn wrth drafod, dyfeisio a datblygu trefniadau cyd-gomisiynu. Mae'r trefniant cyfuno cronfeydd ariannol rhanbarthol presennol o dan Gytundeb Adran 33 'Trefniadau Llety ar gyfer Cartrefi Gofal i Bobl Hŷn yng Ngwent' yn parhau i fod ar waith. Cyflwynir adroddiad i'r RPB bob blwyddyn.

8. Cyflawniadau sy'n Cyd-fynd â'r Cynllun Ardal

Mae canlyniadau'r Cynllun Ardal yn cael eu cyflawni a'u monitro drwy'r 7 Partneriaeth strategol, gyda'r meysydd blaenoriaeth canlynol:

- **plant a phobl ifanc ag anghenion cymhleth**
- **gofalwyr di-dâl.**
- **pobl hŷn, gan gyfeirio'n benodol at gefnogi pobl sy'n byw gyda dementia.**
- **Pobl ag anableddau corfforol.**
- **Pobl ag anableddau dysgu.**
- **Awtistiaeth a Chyflyrau Niwroddatblygiadol.**
- **Pobl ag anghenion iechyd meddwl a/neu emosiynol gwael**
- **Pobl â nam synhwyraidd.**
- **Pobl sy'n profi VAWDASV neu ddigartrefedd a'r ystâd ddiogel (fel y nodir yn y Cod Ymarfer)**

Yn ogystal â'r themâu statudol uchod, mae'r RPB hefyd wedi cynnwys ffocws ar dai.

Mae cydweithio â phartneriaethau strategol yn allweddol i greu synergedd ar draws y rhanbarth ac osgoi dyblygu ymdrechion; ac mae'r RPB hefyd yn cysylltu'n agos â'r Bwrdd Cynllunio Ardal, sy'n arwain ar faterion camddefnyddio sylweddau a hefyd y Byrddau Diogelu. Ar lefel strategol mae'r RPB yn cysylltu'n agos â'r Bwrdd Gwasanaethau Cyhoeddus

rhanbarthol i sicrhau bod dull cydweithredol o gyflawni'r Cynllun Ardal a'r Cynllun Lles rhanbarthol, agenda VAWDASV, yn ogystal â chyflawni uchelgeisiau rhanbarth Marmot.

Mae'r adran hon o'r adroddiad blynyddol yn nodi gwaith allweddol a wnaed drwy bob un o'r partneriaethau o dan yr RPB a chanlyniadau allweddol wrth gyflawni'r Cynllun Ardal Ranbarthol.

Partneriaeth Strategol Oedolion Gwent (GASP)

Blaenoriaeth Y Cynllun Ardal

- Gwella lles emosiynol i bobl hŷn drwy leihau unigrwydd ac unigedd cymdeithasol, gydag ymyrraeth gynharach a gwydnwch cymunedol.
- Cefnogi pobl hŷn i fyw, neu ddychwelyd i'w cartrefi a'u cymunedau eu hunain, yn dilyn cyfnod o aros yn yr ysbyty, trwy ymyrraeth gynnar, modelau gofal integredig a dull system gyfan.
- Lliniaru effaith hirdymor pandemig Covid-19, yn enwedig drwy leihau rhestrau aros ac amseroedd i gyrchu cymorth, apwyntiadau a thriniaethau meddygol.

Cynnydd Partneriaeth:

- Mae **Cysylltwyr Cymunedol** yn wasanaeth cymunedol sy'n darparu gwybodaeth, cyngor a chymorth (IAA) i helpu pobl i gysylltu ag adnoddau a chymorth yn eu cymuned. Mae'r prosiectau hyn yn canolbwyntio ar wella lles, lleihau teimladau o unigedd ac unigrwydd, a chysylltu pobl ag adnoddau a chymorth priodol. Mae'r pedwar prosiect Cysylltwyr Cymunedol yn cael eu cyflwyno yng Nghaerffili, Sir Fynwy, Casnewydd a Thorfaen, gyda phob prosiect wedi'i deilwra i anghenion pob ardal awdurdod lleol.



- **Cynllun Car Cymunedol a Phrosiect Gwasanaeth Cyfeillio:** Yn ddiweddar, mae'r gwasanaeth hwn wedi llwyddo i gynyddu cysylltiadau cymdeithasol a lleihau unigedd ymhlith ei gyfranogwyr. Mae'r canlyniadau hyn yn hanfodol ar gyfer gwella lles cyffredinol unigolion sydd wedi'u hynysu yn gymdeithasol mewn Sir sydd ag ardaloedd gwledig sylweddol. Mae'r gwasanaeth yn llwyddo i gysylltu unigolion sydd wedi'u hynysu â gwasanaethau cyfeillio, gan fynd i'r afael ag anghenion hanfodol ar gyfer rhyngweithio cymdeithasol a chymorth. Drwy ddefnyddio model gwasanaeth hyblyg, mae'r prosiect wedi cyflawni ei amcanion i ddarparu cefnogaeth wedi'i theilwra i boblogaethau bregus, yn enwedig pobl hŷn, a thrigolion wedi'u hynysu. Yn 23/24, trefnodd y cynllun **2,270** o deithiau gyda chyfanswm o **32,902** milltir.

"WHAT MATTERS TO YOU?"

- **Gwella Llif y System: Gartref o'r Ysbyty:** Mae **18** o brosiectau o dan y rhaglen hon, sy'n cael ei chefnogi gan ABUHB, LA a'r Trydydd Sector. Mae'r prosiectau yn helpu pobl i ddychwelyd gartref o'r ysbyty yn gyflym i wella, adsefydlu ac adennill cymaint o annibyniaeth â phosibl. Cefnogwyd dros **60,000** o bobl drwy'r rhaglen hon yn **2023/24**.
- **Mannau Technoleg Gynorthwyol / SMART:** Mae pedwar gofod SMART arloesol ym Mlaenau Gwent, Sir Fynwy, Casnewydd a Thorfaen, wedi cael eu sefydlu ledled Gwent dros y blynyddoedd diwethaf. Mae'r lleoedd yn cynnig profiadau ymarferol i breswylwyr a staff gyda chynhyrchion AT sydd wedi'u cynllunio i wella gofal a chymorth ataliol i unigolion, gan eu galluogi i aros yn iach gartref am fwy o amser. Mae NCN Sir Fynwy wedi ymuno â Chyngor Sir Fynwy i ddarparu dwy ystafell Technoleg Gynorthwyol yn Ysbyty Cymunedol Cas-gwent i ddangos AT i gleifion, eu perthnasau, staff a'r gymuned ehangach. Bydd y prosiect arloesol hwn yn cael ei brofi a'i werthuso cyn y posibilrwydd o'i gyflwyno mewn rhannau eraill o'r rhanbarth. Mae mwy o wybodaeth am y manau SMART/AT ar draws y rhanbarth i'w gweld ar wefan ABUHB [yma](#).

Partneriaeth Strategol Plant a Theuluoedd

Blaenoriaeth Y Cynllun Ardal

- Gwella canlyniadau i blant a phobl ifanc ag anghenion cymhleth trwy ymyrraeth gynharach, cymorth yn y gymuned, a lleoliadau yn nes at adref.
- Sicrhau iechyd meddwl da a lles emosiynol i blant a phobl ifanc drwy weithio mewn partneriaeth effeithiol, yn enwedig lliniaru effaith hirdymor pandemig Covid-19.

Cynnydd Partneriaeth:

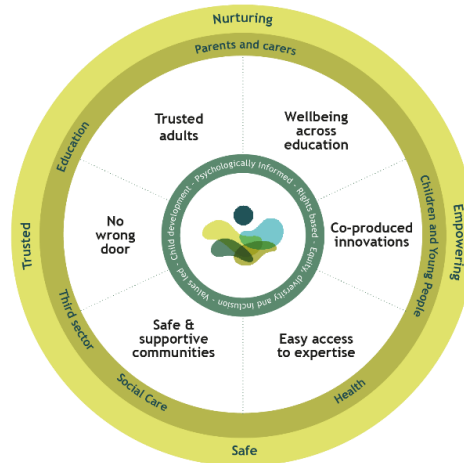
- Mae'r pum Awdurdod Lleol gyda chydweithwyr yn ABUHB, yn parhau i ddatblygu datrysiadau preswyl i blant yn y rhanbarth ar ôl datblygu Windmill Farm yng Nghasnewydd, gan ddefnyddio cyllid grant cyfalaf. Mae Windmill Farm yn gartref plant pedair ystafell wely sy'n cynnig lle diogel ac amgylchedd ystyriol o drawma, tra bod partneriaid yn gweithio gyda'r teulu i sefydlu'r gofal gorau yn y tymor hir. Mae adolygiad diwedd blwyddyn ar y gweill ar hyn o bryd fel rhan o gam cyntaf y gwerthusiad.
- Mae gwaith cydgynhyrchu yn parhau gyda rhieni a phlant, ABUHB, Lleisiau Rhieni yng Nghymru a'r bartneriaeth ehangach. Mae'r grŵp wedi arwain at nifer o newidiadau o fewn y Llwybr Niwroddatblygiadol ar gyfer plant a phobl ifanc gan gynnwys: ail-ddylunio'r llwybr atgyfeirio a'i hygyrchedd, datblygu dogfen newydd i helpu rhieni i ddeall y broses, taflen wybodaeth wedi'i hail-ddylunio ar gyfer teuluoedd sy'n mynd i mewn i'r llwybr, a chreu animeiddiad llwybr wedi'i dargedu'n benodol ar gyfer plant sy'n mynd i mewn i'r llwybr niwroddatblygiadol i egluro beth i'w ddisgwyl mewn ffordd sy'n addas i blant. Enillodd y gwaith hwn wobwr **Grymuso Pobl i Gydgynhyrchu eu Gofal** GIG Cymru yn 2023.



- Mae Seicoleg Canolfan y Plant (Helping Hands gynt) wedi'i strwythuro i integreiddio'n ddi-dor i dair canolfan blant yng Ngwent. Mae tîm y prosiect, sy'n cynnwys seicolegwyr a gweithwyr proffesiynol perthynol i iechyd fel therapyddion galwedigaethol a therapyddion lleferydd ac iaith, yn darparu cymorth seicolegol hygyrch. Mae'r gwasanaethau'n cynnwys cwnsela, gweithdai, ac ymyriadau therapiwtig uniongyrchol ar gyfer plant a'u gofalwyr, sy'n cael eu hwyluso trwy lwybrau hunangyfeirio sy'n cysylltu'n uniongyrchol â Lles SPACE a'r panel Gwasanaethau Integredig ar gyfer Plant ag Anghenion Ychwanegol (ISCAN).
- Mae ISCAN yn gweithredu trwy dîm amlddisgyblaethol o weithwyr proffesiynol iechyd, gofal cymdeithasol ac addysgol sy'n cydlynu cefnogaeth gynhwysfawr i blant ag anghenion ychwanegol. Mae'r prosiect wedi'i strwythuro o amgylch cyfarfodydd cydlynu rheolaidd sy'n sicrhau bod pob agwedd ar ofal plentyn yn cael ei integreiddio a'i reoli gyda'i gilydd. Mae ISCAN wedi cydlynu cefnogaeth i blant ag anghenion ychwanegol yn effeithiol trwy integreiddio gwasanaethau ar draws iechyd, addysg a gofal cymdeithasol. Mae'r prosiect wedi hwyluso pontio yn llwyddiannus i blant rhwng y gwasanaethau hyn, gan sicrhau bod plant yn derbyn cymorth amserol a phriodol wedi'i deilwra i'w hanghenion.
- Mae'r tîm Cydlynu Gofal ISCAN wedi parhau i gefnogi teuluoedd plant ag anghenion cymhleth ar draws pum Awdurdod Lleol Gwent. Mae wedi bod yn flwyddyn heriol oherwydd lefelau uwch o absenoldeb salwch o fewn y tîm dros y 18 mis diwethaf. Fodd bynnag, mae prosesau recriwtio'n cael eu cynnal, a rhagwelir tîm llawn erbyn mis Medi 2024. Mae gwaith datblygu wedi bod yn mynd rhagddo, ac mae'r ffocws wedi bod ar leihau'r rhestr aros bresennol a gyflwynwyd oherwydd lefelau staffio isel. Mae hyn yn golygu, drwy rymuso teuluoedd i gefnogi anghenion eu plentyn, y gall tîm Cydlynu Gofal ISCAN sicrhau bod eu gwaith wedi'i gyfeirio at anghenion y plentyn.
- Mae ceisiadau digidol ar ffurf y ffurflen atgyfeirio a'r holiaduron ategol wedi'u sefydlu i rieni gael mynediad atynt trwy god QR ac mae cyflwyno ffeiliau achos electronig wedi arwain at wasanaeth mwy effeithlon a symlach. Aeth **Animeiddiad ISCAN** yn fyw ym mis Chwefror 2024 i roi esboniad clir i deuluoedd am broses a manteision ISCAN. Bydd ISCAN yn cylchredeg ffurflen werthuso ar-lein yn chwarter cyntaf 2024/2025 i sicrhau bod y prosesau'n parhau i weithio i deuluoedd.
- Mae'r Tîm Ymyrraeth i Deuluoedd (FIT) yn defnyddio gwasanaeth seicoleg glinigol sy'n cynnig gwasanaeth iechyd meddwl ymyrraeth gynnar trwy ymyriad byr o 12 sesiwn (gyda dwy sesiwn ychwanegol ddewisol o fewn blwyddyn i ddod i ben). Mae wedi'i strwythuro fel gwasanaeth cyfan yng Ngwent gyfan, wedi'i wreiddio mewn cymunedau i gwrdd â phlant lle maen nhw'n byw eu bywydau.

"Dwi'n gallu gweld pethau o wahanol safbwyntiau nawr ac mae hynny wedi bod o gymorth. Rwy'n meddwl am yr hyn y gallaf ei reoli a'r hyn na allaf ei reoli, fel fy emosiynau fy hun a sut rwy'n ymddwyn. Rwyf wedi sylweddoli nad yw'n ddefnyddiol iawn dal dig,

- Mae Platfform 4YP yn dod â phobl ifanc 14-18 oed at ei gilydd i'w grymuso trwy gefnogaeth cymheiriaid a chyfranogiad cymunedol. Mae'r prosiect yn strwythuro ei gefnogaeth drwy alluogi pobl ifanc i ddewis eu meysydd ffocws mewn trafodaethau lles a rhyngweithio gyda chymheiriaid.
- Mae'r bartneriaeth yn parhau i weithio'n agos gyda Llywodraeth Cymru a phartneriaid i godi ymwybyddiaeth a chyflwyno'r model NEST/NYTH ar lefel aml-asiantaeth.



Astudiaeth Achos: Y Panel SPACE-Wellbeing



Mae Gwasanaeth Lles Pwynt Mynediad Sengl ar gyfer Lles Emosiynol ac Iechyd Meddwl Plant (SPACE) wedi'i ymgorffori'n llwyddiannus ar draws y pum awdurdod lleol mewn partneriaeth â Bwrdd Iechyd Prifysgol Aneurin Bevan ers 2019.

Datblygwyd y broses i leihau'r gofid mae teuluoedd a chyfeirwyr yn ei wynebu wrth geisio gyrchu cymorth i blant a phobl ifanc ac i leihau'r baich gwaith ar wasanaethau wrth brosesu 'atgyfeiriadau amhriodol'. Roedd angen i asiantaethau weithio gyda'i gilydd, mewn modd cydweithredol, heb bownsio atgyfeiriadau rhwng gwasanaethau. Mae'r model SPACE-Wellbeing yn cael ei sbarduno gan y dull 'dim drws anghywir' ac mae'n gweithredu yn unol ag egwyddor Un Drws Ffrynt model NEST / NYTH. Mae'n galluogi plant, pobl ifanc a theuluoedd i gyrchu'r gwasanaeth iawn ar yr adeg iawn. Mae'n cael ei gydnabod fel enghraifft o arfer da yng Nghymru.

Mae SPACE Wellbeing yn broses lle gall gweithwyr proffesiynol a theuluoedd geisio cymorth a chefnogaeth gynnar ar gyfer ystod o anawsterau yn llesiant emosiynol,

ymddygiadau, rhianta, mynediad at gyfleusterau yn ogystal â mewnbwn seiliedig ar weithgareddau.

Mae'r system well wedi dileu'r angen i sgrinio atgyfeiriadau mewn seilo. Trafodir y plant a'r bobl ifanc y nodwyd bod ganddynt anghenion iechyd meddwl yn y panel amlasiantaeth a gellir eu derbyn a chynnig apwyntiadau clinigol iddynt yn y Gwasanaethau Iechyd Meddwl Plant a'r Glasoed (CAMHS). Mae hon bellach yn system sefydledig gyda chydlynu da rhwng gwasanaethau sy'n cynnig ymateb amserol. Mae'r panel yn derbyn hunan-gyfeiriadau ac yn cynnig un pwynt cyswllt; cefnogaeth werthfawr i deuluoedd.

Mae dros **34,000** o atgyfeiriadau wedi'u prosesu yn y **cyfnod o 5 mlynedd**. Nid yw CAMHS arbenigol bellach yn sgrinio cyfeiriadau ar ei ben ei hun. Gall rhieni hunangyfeirio ar gyfer anghenion lles eu plentyn heb fod angen ymgynghori proffesiynol.

Mae yna degwch wrth ddarparu gofal. Mae'r gwasanaethau'n gweithio mewn cytgordd fel dull system gyfan ac yn elwa o ddysgu oddi wrth ei gilydd trwy ddefnyddio iaith, nodau a chanlyniadau cyffredin.

"Gellir rhoi sylw i anghenion pob plentyn mewn modd amserol."

Amlygodd y gwerthusiad a'r adborth anffurfiol y canlynol:

- Mae plant a theuluoedd yn cael y cymorth cywir y tro cyntaf.
- Llai o ddyblygu a gwell cydlynw rhwng gwasanaethau (atgyfeiriadau, asesu ac ymyriadau)
- Gwell mynediad at ymgynghori a chynghor gan staff ABUHB ar gyfer staff yr Awdurdod Lleol (ALI) a staff y Trydydd Sector
- Llwybr syml ar gyfer atgyfeirwyr

"Rwy'n falch iawn o weld sut mae gwasanaethau/gweithwyr proffesiynol yn gweithio gyda'i gilydd i gefnogi'r teuluoedd a'r bobl ifanc ac yn ein rôl fel cydlynwdd, rydym yn helpu i hwyluso'r gefnogaeth hon i ddarparu'r canlyniad gorau posibl i'n teuluoedd."
- Cydlynwdd Lles SPACE.

"Diolch am wneud i SPACE Wellbeing weithio, does gennyh chi ddim syniad faint o ryddhad mae wedi arwain ato i feddygon teulu!"

Mae rôl cydlynwdd lles y gofod peripatetig wedi bod yn amhrisiadwy wrth gynnig gwasanaethau cynaliadwy ac mae wedi golygu, yn ystod y 12 mis diwethaf, bod **50** o gyfarfodydd panel ac **800 o atgyfeiriadau SPACE Wellbeing** wedi mynd yn eu blaenau.

Mae Llinell Gymorth SPACE Wellbeing yn cefnogi'r teuluoedd drwy roi cynghor a chefnogaeth gyffredinol.

Ymgysylltu â Phlant a Theuluoedd:

Mae'r RPB yn parhau i ymgysylltu â'r **Fforwm Ieuenctid Rhanbarthol** ynghylch Ymgyrch Iechyd Meddwl ar ôl cwblhau arolwg Gwneud Eich Marc Senedd Ieuenctid y DU.



Cyhoeddodd Tracy Daszkiewicz, Cyfarwyddwr Iechyd Cyhoeddus adroddiad Gwent '**Ein Dyfodol, ein llais: babanod, plant a phobl ifanc Gwent 2023/2024**', i rannu'r profiadau personol gan blant ac ysbrydoli i feddwl am yr hyn y gallwn ni ei wneud i wneud Gwent yn fan lle gall ein babanod, ein plant a'n pobl ifanc ffynnu. Mae'r adroddiad hwn yn rhoi barn pobl ifanc a'r hyn maen nhw ei angen gennym ni pan fyddwn yn cynllunio cymorth a gwasanaethau sy'n effeithio ar eu bywydau. (Gellir dod o hyd i'r adroddiad llawn yn **Atodiad 5**.)

Partneriaeth Strategol Iechyd Meddwl ac Anabledd Dysgu

Blaenoriaeth Y Cynllun Ardal

- Gwell dealltwriaeth ac ymwybyddiaeth o iechyd meddwl ymhlith y cyhoedd er mwyn lleihau stigma a helpu pobl i geisio cymorth yn gynharach.
- Gwella lles emosiynol ac iechyd meddwl i oedolion a phlant drwy ymyrraeth gynnar a chymorth cymunedol.
- Cefnogi pobl ag anableddau dysgu i fyw'n annibynnol gyda mynediad at wasanaethau ymyrraeth gynnar yn y gymuned; a mwy o ymwybyddiaeth a dealltwriaeth y cyhoedd o bobl ag anghenion anableddau dysgu.

Cynnydd Partneriaeth:

Gwaith Haen Sylfaen

Mae Rhaglen Haen Sylfaen Llesiant Emosiynol a Meddyliol Gwent yn cael ei hariannu drwy'r RIF ac mae'n canolbwyntio ar nifer o brosiectau penodol ond cyflenwol, sy'n ceisio gwella mynediad at, ac ymwybyddiaeth o, adnoddau iechyd meddwl cymeradwy – Gwent Connect 5, Cymorth Cyntaf Hunanladdiad, Cymorth Profedigaeth Hunanladdiad Arbenigol a Gwasanaethau yng Ngwent a Melo Cymru.

Melo Cymru



Ers ei lansio ym mis Ionawr **2021** mae dros **100,000** o ddefnyddwyr newydd wedi ymweld â'n [Gwefan Melo Cymru](#) lleol, gyda'r mwyafrif yn tarddu o ardal Gwent ac yn disgyn o fewn ystodau oedran iau. Mae Melo wedi'i ddatblygu gan Dîm Iechyd Cyhoeddus Bwrdd Iechyd Prifysgol Aneurin Bevan ac mae'n cael ei gefnogi gan bartneriaid rhanbarthol. Mae'r wefan yn

gweithredu fel ystorfa ar gyfer adnoddau hunangymorth cymeradwy a gwybodaeth am les meddyliol.

Mae'r wefan yn dangos dros **34** o bynciau gwahanol sydd wedi'u cyd-gynhyrchu gydag arbenigwyr pwnc, gan gynnwys pobl â phrofiad byw ac yn gartref i **dros 370** o adnoddau sydd ar gael a thros **60** o gyrsiau sydd ar gael ar-lein ac wyneb yn wyneb.

Mae'n gweithredu fel pwynt canolog ar gyfer mynediad digidol at adnoddau lles meddwl, gan ddarparu mynediad at wybodaeth hunangymorth, cyngor a chysiau / adnoddau cyfredol a gymeradwywyd i helpu pobl i ofalu am eu lles emosiynol a meddyliol a'u gwella.

Mae'n adnodd hygyrch, dwyieithog, ac mae'r offeryn Reach Deck yn galluogi testun i leferydd a darllen a chyfieithu testun i dros **100** o ieithoedd. Mae hyn yn gwneud cynnwys ar-lein yn fwy hygyrch i bobl â dyslecsia, lefelau llythrennedd isel, namau ysgafn ar eu golwg a'r rhai sy'n siarad Saesneg fel ail iaith.

Yn ogystal â chael ei ddefnyddio gan aelodau o'r cyhoedd, mae Melo yn cael ei ddefnyddio'n rheolaidd gan ein partneriaid gan gynnwys y GIG 111 Press 2 a Gwasanaeth Ymarferwyr Iechyd Seicolegol ABUHB. Mae adborth gan ein 'Defnyddwyr Melo' wedi bod yn hynod gadarnhaol. Mae Melo yn cael ei hyrwyddo ar draws gwahanol sianelau cyfryngau cymdeithasol a phartneriaid rhanbarthol ac mae cynnydd parhaus mewn dilynwyr ar draws y llwyfannau hyn. Mae Melo wedi cael ei gydnabod yn genedlaethol fel adnodd buddiol, ac mae trafodaethau'n parhau i gael eu cynnal ynghylch cyflwyno'r wefan fel adnodd lles cenedlaethol.

Mae yna hefyd fwy o adnoddau ar Melo y gellir eu lawrlwytho/eu hargraffu, y gellir eu hargraffu ar gyfer pobl sydd wedi'u hallgáu'n ddigidol neu y gall meddygon teulu a phartneriaid eraill eu rhoi. Yn ogystal, mae hyrwyddo Melo yn parhau i fod yn rhan o hyfforddiant cynefino staff rhaglen Ymarferydd Lles Seicolegol BIPBC ac yn rhan annatod o hyfforddiant 5 Cyswllt Gwent.

Rhaglen Hyfforddi Connect 5 Gwent



Mae Connect 5 Gwent yn rhaglen hyfforddi'r gweithlu ar les meddwl, sy'n cyflenwi offer a thechnegau cyfoes sy'n seiliedig ar dystiolaeth, y gellir eu cymhwyso o fewn bywyd bob dydd ac ymarfer gwaith.

Mae'r rhaglen yn cael ei rheoli gan dîm Iechyd Cyhoeddus ABUHB sy'n gweithio mewn partneriaeth â sefydliadau ledled Gwent, gyda'r nod o wella lles meddyliol y boblogaeth, trwy newid y ffordd mae ein gweithlu rheng flaen yn cael sgwrsiau am iechyd meddwl a lles.

Ers ei lansio yn **2020**, mae dros **600** o fodiwlau hyfforddi Connect 5 Gwent wedi'u cyflwyno. Mae Connect 5 Gwent ar gael ar-lein neu wyneb yn wyneb ac fe'i cyflwynir gan bartneriaid profiadol y Trydydd Sector Iechyd Meddwl Lleol. Mae hyfforddiant wedi cael ei ddarparu i dros **40** o bartneriaid gan gynnwys Tîm Partneriaeth Rhanbarthol Gwent, Gwasanaeth Tân ac Achub De Cymru, Heddlu Gwent, Adran Gwaith a Phensiynau, Diverse Cymru, Ymddiriedolaeth Gofalwyr De-ddwyrain Cymru, ABUHB a staff Awdurdodau Lleol. Mae dros **25** o hyfforddwyr yn darparu hyfforddiant Connect 5 Gwent ar draws Gwent ar hyn o bryd. Mae'r rhan fwyaf o hyfforddwyr yn darparu yn fewnol, tra bod **5** hyfforddwr lleol wedi'u comisiynu o sefydliadau Trydydd Sector/Nid-er-elw i gyflwyno i sefydliadau nad oes ganddynt fynediad at hyfforddwr mewnol.

Mae data'n dangos bod cyfranogwyr Connect 5 Gwent yn adrodd am welliant yn eu hiechyd meddwl a'u lles eu hunain, yn ogystal â theimlo'n fwy gwybodus, medrus, hyderus a brwdfrydig i gael sgwrs llesiant meddwl effeithiol.

Yn **2023**, fe wnaeth ail werthusiad allanol o'r rhaglen hyfforddi, gan ddefnyddio Methodoleg Newid Mwyaf Arwyddocaol, gynyddu hyder yn ei heffeithiolrwydd a'i heffaith. Casglwyd '**Straeon Newid**' pwerus a theimladwy gan gyfranogwyr hyfforddiant.

"Mae'n rhoi pecyn cymorth i chi y gallwch ei ddefnyddio (yn wahanol i hyfforddiant arall). Mae gen i lyfr gwaith yn fy llaw nawr y gallaf i fynd ag ef allan at bobl. Mae'n ein galluogi i ddilyn proses. "Mae trefn yn bwysig i mi. Dwi eisiau cael pobl i feddwl drostyn nhw eu hunain a'u harfogi ar gyfer y dyfodol".

"Rwy'n teimlo'n fwy cadarnhaol nawr. Mae fel fy mod wedi cael fy nharo gan 'oleuni disglair!'"

Cymorth a Gwasanaethau Profedigaeth Hunanladdiad Arbenigol yng Ngwent

Mae gwasanaethau cymorth profedigaeth hunanladdiad arbenigol yn hanfodol i gefnogi galaru a helpu i leihau'r risg o farwolaethau pellach drwy hunanladdiad. Mae ymchwil yn dangos bod teuluoedd a ffrindiau sydd mewn profedigaeth oherwydd hunanladdiad mewn mwy o berygl o broblemau iechyd meddwl a phroblemau emosiynol ac maen nhw hefyd mewn mwy o berygl o ladd eu hunain.

Ers 2020, mae unrhyw un yng Ngwent sydd wedi cael ei effeithio gan farwolaeth drwy hunanladdiad wedi cael mynediad at wasanaethau cymorth profedigaeth arbenigol am ddim. Gan nad oes gwasanaeth profedigaeth hunanladdiad Cenedlaethol, rydym wedi bod yn hynod ffodus ein bod wedi cael mynediad at wasanaeth 'safon aur' a ddarperir yn lleol gan ddwy elusen: 2wish a Sefydliad Jacob Abraham.



O **Medi 2020 i Mawrth 2023**, roedd 2wish yn rhoi cymorth i unrhyw un sydd wedi ei effeithio gan farwolaeth sydyn ac annisgwyl, gan gynnwys marwolaeth drwy hunanladdiad rhywun o unrhyw oedran. Roedd hyn yn ychwanegol at gynnig cenedlaethol 2wish o ddarparu cymorth i unrhyw un sydd wedi'i effeithio gan farwolaeth sydyn ac annisgwyl rhywun 25 oed ac iau ledled Cymru. Fe wnaeth 2wish ddarparu'r gwasanaeth bob oed hwn yng Ngwent diolch i gyllid WG ac ABUHB.

O **Ebrill 2023**, mae Jacob Abraham Foundation wedi darparu gwasanaeth cymorth arbenigol i'r rhai sydd wedi eu heffeithio gan farwolaeth drwy hunanladdiad yng Ngwent i rywun 25 oed a hŷn. Mae cymorth yn cael ei ddarparu i unrhyw un sydd angen y cymorth ni waeth pryd y digwyddodd y farwolaeth.

Mae'r cyllid presennol ar gyfer gwasanaeth Sefydliad Jacob Abraham yn parhau ac wedi'i sicrhau gan Raglen Haen Sylfaenol Llesiant Emosiynol a Meddyliol WG RIF Gwent ond dim ond digon i ariannu'r gwasanaeth tan ddiwedd **Medi 2024** sydd. Mae angen cyllid pellach fel blaenoriaeth.

Cymorth Cyntaf Hunanladdiad

Dros **100** o gyrsiau hyfforddiant ymwybyddiaeth hunanladdiad wedi'u hariannu'n llawn: Mae 'Cymorth Cyntaf Hunanladdiad' wedi cael ei ddarparu ar draws Gwent ers 2021. Rydym yn hynod ffodus yng Ngwent bod ein gweithluoedd a'n gwirfoddolwyr lleol wedi gallu manteisio ar hyfforddiant Cymorth Cyntaf Hunanladdiad am ddim.

Mae pum hyfforddwr profiadol o'n sefydliadau Iechyd Meddwl Trydydd Sector Lleol wedi'u hyfforddi i ddarparu'r cyrsiau Cymorth Cyntaf Hunanladdiad (SFA). Mae ein hyfforddwyr yn darparu tri chwrs SFA, ar-lein ac yn bersonol. Gallwch ddewis o gwrs hanner diwrnod, cwrs undydd neu gwrs yn benodol ar gyfer gweithwyr proffesiynol sy'n gweithio gyda phlant oed ysgol uwchradd. Mae'r adborth wedi bod yn gadarnhaol iawn gyda'r cyfranogwyr yn nodi cynnydd yn eu gwybodaeth, eu sgiliau a'u hyder i gael 'sgwrs hunanladdiad'.

Yn 2023, darparodd yr elusen leol Ted Senior Foundation, gyllid gan alluogi ein Hyfforddwyr lleol i ddarparu **60** o gyrsiau SFA eraill. Os nad oes gan fynychwyr yr amser i fynychu cwrs llawn, mae yna hefyd gyfres o gyrsiau ar-lein rhad ac am ddim gan Zero Suicide Alliance sy'n dechrau o 20 munud. Gellir cyrchu'r rhain trwy Melo.

"Roedd y cwrs yn addysgiadol ac yn ddefnyddiol iawn. Mae wedi rhoi mwy o hyder i mi siarad ag aelod o'r teulu sydd wedi ceisio lladd ei hun sawl gwaith. Roeddwn yn falch o ddysgu sut i eirio pethau ac ailadrodd iddyn nhw yr hyn maen nhw wedi'i ddweud wrthyf."

"Hyfforddiant ardderchog. Dwi wedi gwneud hyfforddiant hunanladdiad o'r blaen, a dyma'r gorau o bell ffordd".

Astudiaeth Achos: Taith at Growing Space

Mae **'Dim Mwy o Rwystrau'** yn rhaglen gyflogaeth sy'n canolbwyntio ar ganlyniadau sy'n cefnogi unigolion ag anabledd dysgu, awtistiaeth neu salwch meddwl ar hyd llwybr cyflogadwyedd pwrpasol tuag at gyfleoedd cyflogaeth.

Mynychodd unigolyn leoliad Growing Space y Coed Duon yn **2023** ar ôl cael ei gyfeirio gan Mind. I ddechrau, roedd hi'n betrusgar ond roedd hi'n ceisio gwella ei hiechyd meddwl a'i rhyngweithio cymdeithasol ar ôl profi rhwystrau meddygol. Dechreuodd fel cyfranogwr mewn sesiynau celf a chreffft ac yn y pen draw daeth yn wirfoddolwr, gan gyfrannu at weithrediadau llawr y siop un diwrnod yr wythnos. Gweithiodd ei chyfranogiad graddol yn y rhaglen yn dda, gan ganiatáu iddi fagu hyder a sgiliau ar ei chyflymder ei hun, dod o hyd i gysur yn yr amgylchedd anfeirniadol a'r nodau cyffredin o wella iechyd meddwl.

"Dwi wedi trio popeth arall ar gyfer fy iechyd meddwl a does dim byd wedi helpu... Waeth i mi roi cynnig arni ddim. "

Fe wnaeth ei chyfranogiad a'i mwynhad gynydd, a oedd yn ddangosyddion clir o lwyddiant. Mae ei thrawsnewidiad o o fod yn fynychwr tawel i wirfoddolwr gweithgar yn dangos cryn dipyn o ddatblygiad personol.

"Growing Space yw'r peth gorau dwi wedi ei wneud ar gyfer fy iechyd meddwl ac mae wedi fy helpu yn fawr".

Gwellodd ei hiechyd meddwl yn sylweddol wrth iddi ymwneud mwy â Growing Space, nid yn unig drwy ennill hyder ond hefyd ennill sgiliau ymarferol a chymwysterau mewn ymwybyddiaeth iechyd meddwl, cyllidebu a gwasanaeth cwsmeriaid. Mae ei phrofiad yn

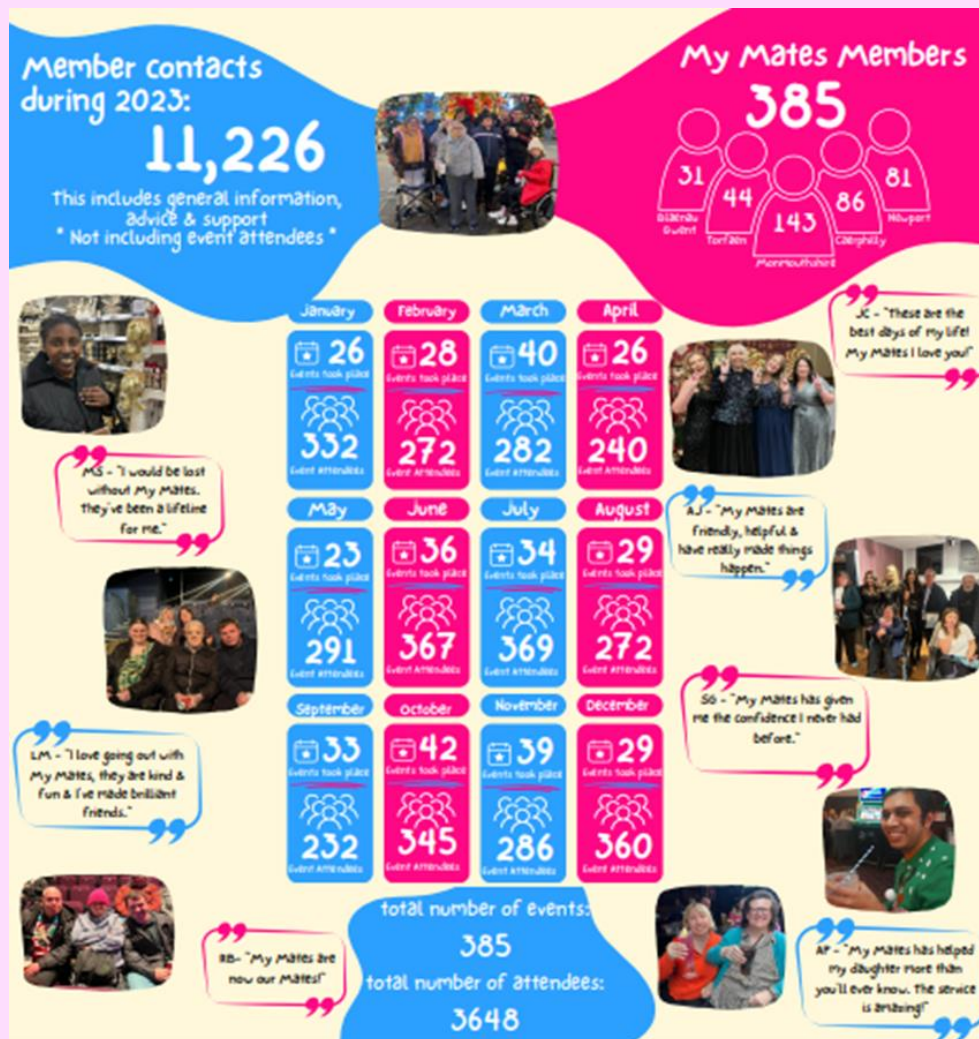
Growing Space yn dangos effaith ddwys rhaglenni cymunedol cynhwysol a chefnogol ar iechyd meddwl a datblygiad personol. Mae ei thaith o gyfranogwr petrusgar i wirfoddolwr hyderus yn tynnu sylw at bwysigrwydd darparu cyfleoedd ar gyfer datblygu sgiliau ac ymgysylltu cymdeithasol.

"Doeddwn i ddim yn gwybod bod pobl eraill fel fi yma... Mae'n deimlad gwych bod mewn lle sy'n fy neall o'r diwedd."

My Mates

Mae My Mates yn cefnogi'r rhai ag anabledd dysgu i gael mynediad at amrywiaeth o ddiwyddiadau cymdeithasol, ar gais, gellir cefnogi unigolion i ddatblygu perthynas trwy ddod o hyd i ddyddiad a chynnig cyngor a gwybodaeth.

Er bod My Mates yn canolbwyntio ar gyfeillgarwch a pherthnasau di-dâl, maen nhw'n n addasu i ddiwallu anghenion a galw. Wrth i aelodau fagu hyder a datblygu cyfeillgarwch a pherthnasoedd, maen nhw'n cofleidio taith yr unigolyn, gan gwmpasu'r person 'cyfan'; gall hyn gynnwys meysydd fel atal argyfwng, tai, rheoli cyllid, gofal ac ymddangosiad, iechyd a rhywioldeb ac unrhyw beth arall sy'n ofynnol i alluogi pob aelod i fyw ei fywyd gorau, hunangyfeiriedig.



Astudiaeth Achos: Tŷ Acer – Ailddatblygu

Prynodd United Welsh hen safle Clinig Brynmawr gan ABUHB yn 2019. Yn 2020, darparodd Cronfa Datblygu Tir ac Adeiladau Llywodraeth Cymru (a elwid gynt yn Gronfa Rhyddhau Tir), gyllid i ddymchwel yr adeiladau ym mis Mehefin 2020. Cefnogodd y rhaglen ICF y datblygiad gyda £596,516.

Ailddatblygwyd y tir i greu cynllun byw â chymorth pwrpasol ar gyfer pobl ag anghenion cymhleth. Bwriad y prosiect oedd darparu amgylchedd diogel, therapiwtig a chartrefol i ferched ifanc ag anghenion iechyd meddwl cymhleth sy'n pontio o wasanaethau plant i wasanaethau oedolion, gan roi cyfle i symud o leoliadau diogel i'r gymuned gyda chefnogaeth 24/7.

Mae'r adeilad yn cynnwys manau cymunedol mawr, gofod staff a 5 ystafell wely unigol. Ar ôl i'r adeilad ffisegol gael ei gwblhau roedd yn bwysig sicrhau ei fod wedi'i ddodrefnu mewn ffordd therapiwtig a chartrefol a bod offer ar gael i unigolion brofi gwahanol weithgareddau i helpu gyda'u lles. O ganlyniad, yn 2023, sicrhawyd cymorth ariannol drwy raglen prosiectau HCF Minor er mwyn creu amgylchedd cartrefol. Mae'r prosiect wedi'i gyflawni mewn partneriaeth ag ABUHB.

Nod y llety â chymorth a ddatblygwyd ar safle Clinig Brynmawr yw darparu model arloesol ac amgen o gymorth i fenywod ifanc ag anghenion iechyd meddwl cymhleth sydd wedi profi trawma sylweddol ac wedi cael eu rhoi mewn lleoliadau sydd wedi bod yn gyfyngol ac yn sefydliadol eu natur. Roedd yn bwysig creu amgylchedd a oedd yn therapiwtig ac yn ddiogel i'r unigolion hyn ac y byddai'n gefnogol o greu gwasanaeth perthynol lle gallai staff feithrin perthynas wirioneddol â'r unigolion, gan eu cefnogi ar lwybr gwahanol gyda'r nod o bontio'n llawn i lety annibynnol a rhyddhau o wasanaethau yn gyfan gwbl.

Yn fwyaf diweddar, mae un o'r trigolion a symudodd i'r prosiect o leoliad diogel, wedi llwyddo i sicrhau cyflogaeth.

"Mae'n anhygoel deffro yn y bore heb nyrs ar ben fy ngwely. Rwy'n cael fy mywyd yn ôl ar y trywydd iawn yn ara' bach."



Ymgysylltu â Dinasyddion

Mae'r bartneriaeth Strategol Iechyd Meddwl ac Anabledd Dysgu wedi ymgysylltu â phobl o fewn gwasanaethau iechyd meddwl ac anabledd dysgu i ddatblygu **Grŵp Llywio Cydgynhyrchu**.

Cwblhawyd ymgysylltu helaeth hefyd i ddatblygu Strategaeth Ymgysylltu a Chyfranogiad Rhanbarthol Gwent, a gydgyhyrchwyd â phobl, i helpu i drawsnewid gwasanaethau yn y dyfodol.

Yn 2023 cafodd **8 aelod newydd â phrofiad byw** eu recriwtio i ymuno â'r Bartneriaeth Strategol Iechyd Meddwl ac Anabledd Dysgu ac mae hyfforddiant a chefnogaeth yn mynd rhagddynt i gynorthwyo ymgysylltu ystyrlon a chymryd rhan yn y rolau hyn. Mae ein partneriaid newydd yn gweithio gyda ni gan ddarparu eu barn a'u harbenigedd i gydgyhyrchu cefnogaeth a darpariaeth gwasanaethau ledled Gwent.

Partneriaeth Strategol Awtistiaeth a Niwrowahaniaeth:

Blaenoriaeth Y Cynllun Ardal:

- Darparu asesiadau mwy amserol o Anhwylder y Sbectrwm Awtistig a mynediad at wasanaethau cymorth a gwybodaeth a chynghor.
- Cynyddu ymwybyddiaeth, dealltwriaeth a derbyniad o niwroamrywiaeth ar draws y rhanbarth a chydabod yr anghenion cymorth unigol amrywiol; trwy hyfforddiant i bartneriaid iechyd, gofal cymdeithasol a RPB ehangach, yn ogystal â'r cyhoedd ehangach.
- Cynyddu cyfleoedd a chefnogaeth ymarferol ar gyfer dysgu, hyfforddi, gwirfoddoli, a chyflogaeth â thâl, i gefnogi byw'n annibynnol.

Cynnydd Partneriaeth:

Mae Grŵp Strategol Awtistiaeth a Niwrowahaniaeth (ND) Gwent wedi'i sefydlu sy'n cael ei gyd-gadeirio gan unigolion sydd â phrofiad byw a gofalwyr. Mae'r aelodaeth yn cael ei hadolygu ar hyn o bryd gan fod y partneriaid bellach hefyd yn goruchwyllo'r Gronfa Gwella Niwrowahaniaeth ac yn gwerthuso'r effaith ar weithredu'r Cod Ymarfer Awtistiaeth yng Ngwent.

Cronfa Wella Niwrowahaniaeth (ND)

Rydym ni wedi bod yn gweithio'n agos gydag arweinwyr clinigol, partneriaid a Phartneriaeth Strategol Awtistiaeth Gwent ac ND, i sicrhau defnydd llawn o'r Gronfa Gwella Niwrowahaniaeth. Defnyddiwyd hyn i gynyddu sesiynau cymorth ychwanegol plant, cynyddu capasiti asesu, cynyddu cefnogaeth ôl-ddiagnostig ac i gynhyrchu deunydd digidol ar gyfer unigolion a'u teuluoedd, wrth aros am asesiad.

Nod dyraniad y trydydd sector o gyllid ND 2023/24 oedd adeiladu ar lwyddiant y cynlluniau peilot a gyflwynwyd yn 2022/23 ac fe'i defnyddiwyd yng Ngwent i godi mwy o ymwybyddiaeth, darparu cefnogaeth gymunedol leol i deuluoedd, cefnogi rhieni â phlentyn sy'n aros am asesiad ND trwy CAMHS ac unigolion sy'n aros am asesiad ASD/ADHD. Llwyddodd pum mudiad trydydd sector i ennill arian, Hope GB, Torfaen Opportunity Group (TOGS), The ADHD Sisterhood, Growing Space ac Autistic Minds.

Mae'r prosiectau wedi cefnogi cyfanswm o **460** o unigolion drwy gymorth dros y ffôn ac ar-lein, darparu cyfleoedd ac adnoddau cyfeirio i **209** o'r unigolion hynny. Mae wedi rhoi cefnogaeth i **75** o unigolion drwy fore coffi ac wedi cefnogi **116** o unigolion drwy ymweliadau un-i-un. Mae cyfanswm o **1240** o unigolion wedi derbyn cefnogaeth drwy'r prosiectau a gyflwynir o fewn y rhaglen hon. Mae dysgu ac adborth o'r prosiectau bellach yn cael eu defnyddio i helpu i lywio rhywfaint o'r manylion yn y cynllun Gweithredu Cod Ymarfer Awtistiaeth ar gyfer Gwent.

Cymorth i Blant a Theuluoedd

Darparwyd **72** o oriau o gefnogaeth 1:1 i rieni a gofalwyr, a chynhaliwyd boreau coffi i hwyluso cefnogaeth gymunedol. Mae ymgysylltu â boreau coffi a'r adborth uniongyrchol gan deuluoedd yn amlygu effaith y prosiect ar gefnogi teuluoedd drwy'r broses asesu.

Profiad Realiti Awtistiaeth

Darparwyd profiad amlasiantaeth ledled Gwent i helpu i wella dealltwriaeth a derbyniad o awtistiaeth ymhlith staff rheng flaen. Cynhaliwyd **19** o ddiwrnodau hyfforddi ac fe wnaeth **387** o bobl eu mynychu, a chynhaliwyd **5** o sesiynau cynadleda gyda **330** o bobl yn mynychu, gan ganolbwyntio ar ymwybyddiaeth awtistiaeth ac adeiladu empathi. Mae ymgysylltiad uchel ac adborth cadarnhaol yn dangos bod **93%** o fynychwyr yn ystyried bod y profiad yn rhagorol, gan ddangos cyflawniad effeithiol tuag at amcanion y prosiect.

Gwasanaethau ADHD Oedolion

O fis Gorffennaf ymlaen **2023** daeth y gwasanaeth ADHD oedolion yn wasanaeth annibynnol o dan y Gyfarwyddiaeth Iechyd Meddwl Gofal Sylfaenol. Mae'r gwasanaeth hwn yn cwmpasu Gwent gyda ffocws ar ddatblygu llwybrau asesu a thriniaeth. Yn unol â chanllawiau NICE a'r rhaglen gwella ND, dechreuodd y gwasanaeth gymryd atgyfeiriadau uniongyrchol ym mis Ionawr **2024**, sy'n golygu nad yw atgyfeiriadau bellach yn mynd drwy'r timau iechyd meddwl cymunedol unigol. Anfonir llyfryn electronig i unigolion sy'n cael eu cyfeirio nawr i'w gwblhau fel y gellir cynnal brysbennu i sicrhau nad yw unigolion yn aros yn ddiangen a'u bod nhw'n cael eu cyfeirio'n gywir. Bydd y llyfryn yn disodli'r asesiad cychwynnol/apwyntiad brysbennu a gynnigir ar hyn o bryd a dylai arwain at gynnig asesiad diagnostig ychwanegol yn y dyfodol.

Cefnogaeth Ôl-Ddiagnostig

Cynhaliwyd arolwg cyfryngau cymdeithasol ym mis Medi 2023 oedd yn gwahodd unigolion oedd wedi cael diagnosis a heb gael diagnosis i ddweud wrthym beth fyddai'n ddefnyddiol gan grŵp seicoaddysg ADHD. Fe wnaethom dderbyn **216** o ymatebion a defnyddio'r wybodaeth hon i adeiladu rhaglen seicoaddysg wyth wythnos. Y cam nesaf fydd cynnal ychydig o grŵpiau ffocws defnyddwyr gwasanaeth i drafod y cynnwys gyda'r gobaith o redeg y grŵp cyntaf eleni. Byddwn yn rhannu hyn gyda'r tîm niwrowahanieth cenedlaethol a byrddau iechyd eraill.

Hyfforddiant a Gweithio ar y Cyd

Mae clinigwyr ADHD a'r Gwasanaeth Awtistiaeth Integredig wedi mynychu hyfforddiant ar y cyd ac wedi cynnal gweithdy i drafod a chynllunio cynllun peilot erbyn mis Chwefror 2024 sy'n edrych ar asesiadau ADHD/ASD cyfunol ar gyfer y rhai sydd angen y ddau. Rydym hefyd wedi datblygu llwybrau o symud unigolion rhwng gwasanaethau pe bai angen hyn.

Ymgysylltu â Dinasyddion

Mae llawer o ymgysylltu parhaus dan arweiniad arweinwyr Therapi a Thrawsnewid Plant a rhieni yn aros am asesiad ar gyfer eu plentyn, i ddatblygu atebion ar sut y gellir gwella cymorth i'r rhai sydd ar y rhestr aros am asesiadau.

Mae gennym hefyd aelodau sydd â phrofiad byw ar y Bartneriaeth Strategol Awtistiaeth ac ND ac rydym yn cynnal cyfarfodydd rheolaidd i fonitro blaenoriaethau'r Cynllun Ardal a'r rhaglen waith.

Gofalwyr

Blaenoriaeth Y Cynllun Ardal:

- Cefnogi gofalwyr di-dâl i ofalu trwy seibiannau hyblyg, mynediad at wybodaeth gywir, cefnogaeth gan gymheiriaid i gyfoedion, cynllunio gofal effeithiol a thrwy fwy o ddealltwriaeth gan y cyhoedd.
- Gwella llesiant gofalwyr ifanc a gofalwyr sy'n oedolion ifanc a lliniaru yn erbyn effaith tymor hir pandemig Covid-19.

Cynnydd Partneriaeth:

Rydym yn parhau i ddarparu rhaglenni sy'n cyd-fynd â phedair blaenoriaeth Genedlaethol Llywodraeth Cymru ar gyfer gofalwyr di-dâl.

- Mae'r **Model Prif Ganolfan a Lloerennau Gofalwyr** yn darparu ystod o wasanaethau ledled Gwent i gefnogi gofalwyr di-dâl gyda chymorth ymarferol a Gwybodaeth, Cyngor a Chymorth (IAA) yn unol ag angen gofalwyr. Mae hyn yn cynnwys cynnal gwasanaethau arbenigol fel clinig cyngor cyfreithiol am ddim, a chyfarfodydd grŵp i ofalwyr gael seibiant o'u rôl ofalu mewn amgylchedd cyfeillgar a chefnogol. Cynhelir sesiynau 'Lloerennau' hefyd mewn cymunedau ledled Gwent, gan weithio gyda phartneriaid i sicrhau bod gofalwyr yn cael y cymorth maen nhw ei angen. Yn ystod 2023/24:

- Fe wnaeth **1,501** o ofalwyr ddefnyddio'r gwasanaeth, roedd **360** o'r rhain newydd gael eu nodi yn ofalwyr di-dâl.
- Gwnaed **5473** o gysylltiadau â gofalwyr, derbyniodd **1216** o ofalwyr IAA.
- Cafodd **58** o ofalwyr gefnogaeth ddwys.
- Cynhaliwyd **227** o gymorthfeydd Prif Ganolfan a Lloerennau.
- Mae **HUG gan LAUGH (HUG)** yn ddyfais therapi a ddatblygwyd gan ymchwilwyr dylunio, peirianwyr a gweithwyr iechyd proffesiynol o Brifysgol Metropolitan Caerdydd. Yn yr astudiaeth gwerthuso, canfuwyd bod HUG **yn gwella ansawdd** bywyd ar gyfer **87%** o bobl a ddefnyddiodd HUG am gyfnod o chwe mis. Mae dyfeisiau HUG bellach yn cael eu treialu gyda gofalwyr di-dâl. Yn ystod 2023 cafodd cyfanswm o **59** HUGs eu dosbarthu i ofalwyr di-dâl ledled Gwent.
- Mae Coleg Gwent wedi cyflawni **Achrediad Cyfeillgar i Ofalwyr** Uwch, menter cyflogaeth gofalwyr a ddatblygwyd ar gyfer pob gweithle a chymuned gyhoeddus a phreifat i ddod yn fwy Cyfeillgar i Ofalwyr. Hyd yn hyn mae **19** o wasanaethau wedi derbyn statws Cyfeillgar i Ofalwyr ac 1 cyflogwr.
- Nod y **Rhaglen Gofalwyr Ifanc mewn Ysgolion (YCiSP)** yw cefnogi gofalwyr ifanc mewn lleoliadau addysg drwy raglen achredu. Nod y rhaglen yw integreiddio cefnogaeth i ofalwyr ifanc i amgylchedd yr ysgol, gan sicrhau eu bod yn derbyn y gydnabyddiaeth a'r cymorth angenrheidiol yn uniongyrchol yn eu lleoliadau addysgol. Mae'r dull hwn yn helpu i greu diwylliant ysgol cefnogol sy'n cydnabod ac yn mynd i'r afael ag anghenion unigryw gofalwyr ifanc.
 - Mae cyfanswm o **89** o ysgolion yng Ngwent yn ymgysylltu â'r rhaglen ac mae cyfanswm o **562** o gofalwyr ifanc wedi cael eu nodi a'u cefnogi yn yr ysgol.
 - Cynhaliwyd digwyddiadau yn ystod chwarter cyntaf 2023 ar draws y **5** Awdurdod Lleol ar gyfer disgyblion sy'n pontio naill ai o ysgolion cynradd i uwchradd neu ysgolion uwchradd i Goleg Gwent.

Training

Since April 2023, **579** participants have attended virtual / face to face training. The digital training which has been provided has seen **58** staff complete the training and evaluate the session. The training was 'Young Carers: Identifying Us' training.

	Q1	Q2	Q3	Q4	Total
Number of virtual staff training sessions	4	2	3	2	11
Number of face-to-face staff training sessions	9	4	8	5	26
Number of digital attendees	0	0	58	0	58
Number of attendees	119	106	223	131	579

- Yn 2023/24 derbyniodd cyfanswm o **433** o ofalwyr grantiau bach drwy'r **Cynllun Grantiau Bach**. Mae'r grantiau hyn yn achubiaeth i lawer ac yn cael eu dyfarnu fesul achos trwy banel partneriaeth i sicrhau bod pob gofalwr sy'n gwneud cais i'r cynllun yn cael y canlyniad gorau posibl ar gyfer eu hanghenion, caiff ymgeiswyr hefyd eu cyfeirio at Hwb Gofalwyr Gwent, Awdurdodau Lleol ac at wasanaethau eraill lle bo angen.

"Diolch am y Grant Gofalwyr am roi ychydig o amser gwerthfawr i mi gyda fy ngŵr ar ôl i gymaint gael ei gymryd oddi wrthym o ganlyniad i'w ddiagnosis a'i driniaethau cancer. Fe wnaethoch chi roi amser i ffwrdd i ni gyda'r teulu" – Gofalwr di-dâl

Yn dilyn Ymchwiliad Gweinidogol, mae'r cymhwysedd cyllid i ofalwyr yn 2023/24 yn canolbwyntio ar gefnogi gofalwyr gyda phrosesau rhyddhau ysbyty; maes a nodwyd yn allweddol i alluogi gwelliant ar draws Cymru. Er mwyn sicrhau cyflenwad cadarn, fe wnaethom:

- Sefydlu Gweithgor Rhyddhau, gan gynnwys cynrychiolwyr gofalwyr, Awdurdodau Lleol, HB a'r Trydydd Sector.
- Datblygu mentrau peilot a gymeradwywyd drwy'r Bwrdd Gwella Rhyddhau Integredig a Bwrdd Partneriaeth Strategol Gofalwyr Gwent ac a gefnogwyd drwy'r Bwrdd Partneriaeth Rhanbarthol.
- Nodi adnoddau a chytuno ar ardaloedd ward peilot y prosiect a allai gael effaith ar draws ystod o ddisgyblaethau.
- Trefnu hyfforddiant ymwybyddiaeth gofalwyr i'r holl staff sy'n ymwneud â'r ardaloedd peilot ac yn cynnig cyfle i bob ward beilot/maes gwasanaeth ddod yn Achredu Cyfeillgar i Ofalwyr.

Prosiect Peilot - Gwasanaeth Gwybodaeth a Chyngor Gofalwyr Gwent (GCIASS)

Wedi'i gyflwyno gan ein partner Trydydd Sector Adferiad, mae'r model hwn yn estyniad o fodel Caffi Gofalwyr Gwent (a ddarperir yn ein gwasanaethau iechyd meddwl Oedolion Hŷn). Drwy gael aelod o staff yn bresennol ar ward y gellir cyfeirio gofalwyr di-dâl atynt, mae gofalwyr yn cael eu cefnogi ac yn teimlo eu bod yn cael yr wybodaeth a'r cyngor angenrheidiol i gefnogi eu rôl ofalu ar ôl rhyddhau'r person y maent yn gofalu amdano. Yn ogystal, gall gofalwyr ystyried eu hanghenion eu hunain a chael eu cyfeirio at asesiadau gofalwyr. Nodwyd yr ardaloedd ward peilot canlynol:

- Uned Feddygol Acíwt – Ysbyty'r Grange – Bydd hyn yn nodi gofalwyr o bwynt derbyn mewn lleoliad trosiant byr.
- Ysbyty Aneurin Bevan - Ysbyty Glyn Ebwy - Gofal yr Henoed / ward Adsefydlu.
- Pediatreg – Ysbyty'r Grange – Nodi gofalwyr rhieni a brodyr a chwiorydd ifanc.
- Trawma ac Orthopaedeg yn Ysbyty Brenhinol Gwent - camu i lawr a C7W dewisol.

Canfyddiadau Allweddol

- Cynhaliwyd **68** o sesiynau GCIASS ar draws y **4** ardal.
- Cefnogwyd **196** o ofalwyr.
- Derbyniodd **176** o ofalwyr IAA.
- Dywedodd **77** o ofalwyr eu bod yn teimlo eu bod wedi dylanwadu ar y penderfyniadau sy'n effeithio arnynt.
- Byddai gofalwyr yn croesawu man lle gellir eu cyfeirio mewn ysbytai.
- Nodwyd bod lleoliad cyrchu gwasanaethau cymorth yn allweddol.
- Roedd hyfforddi staff y ward yn heriol oherwydd patrymau gweithio sifftiau a rhyddhau staff.

Astudiaeth Achos:

Dywedodd gofalwr ei bod yn cael trafferth gyda'i hiechyd meddwl ei hun oherwydd ei rôl ofalu. Soniodd am yr hyn sy'n ei ymlacio a'r hyn mae'n ei wneud ar gyfer hunanofal. Mae hi'n mwynhau darllen i ymlacio ac yn mynd am dro pan fydd hi'n gallu. Roedd y gofalwr yn ymwybodol o'i hawl i asesiad gofalwyr a siaradodd â'r gwasanaethau cymdeithasol. Soniodd am seibiant a sut mae hynny'n edrych iddi a dywedodd, ***"Byddwn wrth fy modd yn cael diwrnod allan gyda fy mhlant a'i wneud yn gymaint o hwyl â phosibl"***. Soniwyd am y grant Amser a chyflwynwyd cais i'r gofalwr fynd i Legoland ar gyfer pen-blwydd ei mab, fel pleser iddyn nhw. Mae hyn wedi cael ei weithredu ac mae'r gofalwr yn dweud ei bod hi ***"wrth ei bodd"***. ***"Diolch yn fawr iawn dwi mor ddiolchgar" – gofalwr di-dâl***

Seibiannau Byr i Ofalwyr: Pontio'r Bwlch Gwent a Seibiannau Byr Lleol – NEWCIS, CBS Blaenau Gwent, CBS Caerffili, Sir Fynwy CC, Casnewydd CC, a CBS Torfaen

Mae prosiectau Seibiannau Byr y Gofalwyr yn rhoi cyfle i ofalwyr gael seibiant byr o'u rôl ofalu, gan gefnogi lles a pherthnasau gofalu cadarnhaol. Mae hyn yn cynnwys prosiect Pontio'r Bwlch Gwent (BTGG) sy'n gweithredu system dalebau, gan roi taleb i ofalwyr cymwys dreulio dros 6 mis gyda darparwyr cymeradwy. Yn ogystal, mae awdurdodau lleol wedi darparu seibiannau byr lleol i ofalwyr, gan gynnwys seibiannau unigol, grŵp a theulu.

Yn ddiweddar, cefnogodd BTGG ofalwr ifanc i gael gwersi nofio, gan gynnig seibiant gwerthfawr iddynt o'u cyfrifoldebau gofalu, cyfle i gaffael sgil bywyd newydd, a chyfle i gymdeithasu. I ddechrau, doedd Newport Live, y darparwr gwersi nofio, ddim yn rhan o gynllun BTGG. Fodd bynnag, ar ôl trafodaethau fe wnaethant gytuno i gofrestru, gan ehangu cyfleoedd seibiant nid yn unig i'r gofalwr ifanc hwn ond hefyd i eraill yn y dyfodol.

Mae BTGG hefyd wedi chwarae rhan ganolog wrth sefydlu clwb ar ôl ysgol mewn ysgol anghenion addysgol arbennig, gan fynd i'r afael â'r diffyg opsiynau i blant ryngweithio y tu hwnt i oriau ysgol. Trwy ymdrechion cydweithredol ymhlith Arweinydd Gofalwyr Awdurdodau Lleol, Gweithiwr Cymdeithasol a staff yr ysgol, lanswyd y clwb yn llwyddiannus. Mae'n darparu seibiant i rieni a gofalwyr tra'n cynnig gweithgareddau cyfoethogi i blant a phobl ifanc. Roedd hyblygrwydd BTGG yn caniatáu cyfleoedd seibiant i ddiwallu anghenion penodol gofalwyr gyda phum teulu ar hyn o bryd yn elwa o'r clwb ar ôl ysgol. Mae ei lwyddiant wedi ysgogi cynlluniau i ehangu i ddarparu ar gyfer mwy o blant, a thrwy hynny ddarparu seibiant ychwanegol i ofalwyr.

Mae'r seibiannau byr lleol ar draws yr awdurdodau lleol wedi darparu cyfleoedd gwyliau byr amrywiol, gan gynnwys teithiau, pantomeim ac ymweliadau sinema a llawer mwy. Mae'r Cynllun Seibiannau Byr i Ofalwyr yn Sir Fynwy wedi darparu seibiant mawr ei angen i ofalwyr ifanc a gofalwyr, gan ganiatáu amser iddynt i ffwrdd o'u cyfrifoldebau gofalu. Gan fyfyrion ar y daith ddiweddar i ofalwyr ifanc i Fferm Ffoli, rhannodd un cyfranogwr,

"Mae'r staff mor gefnogol ac anhygoel, ac rydym yn fythol ddiolchgar gan fod cefnogi a gofalu am deulu yn gallu bod yn anodd ac mae'n braf mynd allan fel teulu. Diolch."

Rydym yn parhau i weithio i ddarparu gwasanaethau i'n gofalwyr di-dâl yn y ffordd fwyaf priodol. Rhyddhau o'r ysbyty yw'r thema graidd ar gyfer cyflawni 2024/25 o hyd. Er ein bod yn cydnabod yr angen cynyddol i gyrraedd gofalwyr mewn ffyrdd mwy arloesol, wedi'i gydbwysu â heriau andwyol o gael digon o adnoddau i gynnal y gwaith o gyflawni blaenoriaethau'r gofalwr, rydym yn parhau i fod yn gadarn yn ein hymrwymiad. Byddwn yn defnyddio canlyniadau'r cynlluniau peilot i barhau i gefnogi'r llwybr rhyddhau a hefyd symud ymlaen â'r gwaith o gyflawni'r blaenoriaethau cenedlaethol craidd fel y nodir yn Strategaeth Gofalwyr Cenedlaethol Llywodraeth Cymru, gan sicrhau bod "gofalu yn fusnes i bawb". Am fwy o wybodaeth, gweler **Atodiad 6 a 7**.

Ymgysylltu â Dinasyddion:

Mae gennym Hyrwyddwr Rhwydwaith Dinasyddion Gwent sy'n ofalwr di-dâl a hi yw'r aelod gofalwyr RPB a nodwyd. Mae gofalwyr di-dâl yn aelod o Bartneriaeth Strategol Gofalwyr Gwent ac yn rhoi llais i ofalwyr ar draws y rhanbarth. Mae'r bartneriaeth hefyd yn cysylltu â grwpiau a chydlynwyr gofalwyr sefydledig ym mhob un o'r pum ardal awdurdod lleol ac ABUHB.

Dementia

Canlyniadau'r Cynllun Ardal a nodwyd drwy'r Asesiad o Anghenion y Boblogaeth:

- Gwella canlyniadau i bobl sy'n byw gyda dementia a'u gofalwyr

Cynnydd Partneriaeth:

- Mae ABUHB wedi mabwysiadu a gwreiddio'r '**Siarter Ysbyty Ystyriol o Dementia**' ar gyfer Cymru. Mae'n darparu set o egwyddorion a dangosyddion sy'n canolbwyntio ar anghenion pobl â dementia a'u teuluoedd, gofalwyr a chefnogwyr, ac mae'n cynnig canllaw gwella i gynorthwyo ysbytai yn eu hunanasesiad yn erbyn yr egwyddorion ystyriol o ddementia. Yn bwysig, mae'r Siarter yn hysbysu pobl o'r hyn i'w ddisgwyl pan fyddant yn derbyn gofal ac yn ymweld ag ysbyty. Crëwyd yr animeiddiad canlynol i godi ymwybyddiaeth o'r siarter ymhellach a'i nodau: Saesneg <https://youtu.be/KudreUFNZ-E/> / Cymraeg <https://youtu.be/8qu4AB5VFLM>
- Defnyddiwyd adborth am brofiad byw pobl o ofal dementia pan fyddant yn yr ysbyty i ddylanwadu, siapio a gwella gofal dementia ar draws ein wardiau ysbyty. Mae ein Cynllun Gweithredu Dementia Ysbyty wedi cael ei ddiwygio'n sylweddol yn seiliedig ar adborth a'r hyn sy'n bwysig i bobl.
- Mae'r Bartneriaeth Strategol Dementia yn parhau i gefnogi gweithredu'r '**Llwybr Safonau Gofal Dementia Cymru Gyfan**' ac mae arweinwyr llif gwaith yn parhau i fwrw ymlaen â chynlluniau gwaith drwy'r gwahanol is-grwpiau. Ymgysylltwyd yn sylweddol ar draws pob ardal yng Ngwent i gael gwybod '**Beth sy'n bwysig**' i bobl o ran gofal dementia.
- Gwella profiad pobl sy'n byw gyda dementia tra yn yr ysbyty, drwy ddarparu gweithgareddau ystyrlon a Chymdeithion Gwirfoddol Dementia
- Mae gan ein rhwydwaith Gwent sy'n Deall Dementia bellach **270** o bartneriaid sy'n hyrwyddo ymwybyddiaeth o ddementia, cynhwysiant a chefnogaeth ar draws Gwent.
- Rydym ni wedi parhau i weithio gydag ysgolion, colegau, elusennau, grwpiau cymunedol a phartneriaid ledled Gwent, gan ddarparu sesiynau Ffrindiau Dementia ar-lein ac wyneb yn wyneb a chefnogi cysylltiadau ar-lein gyda chymunedau. Mae **4,305** o Gyfeillion Dementia wedi'u gwneud ar draws **152** o gyfarfodydd yn ystod 2023/2024.

Hyfforddiant Sgiliau Digidol am ddim i Helpu Pobl sy'n Byw gyda Dementia

Fel rhan o **Wythnos Gweithredu Dementia 2023** gweithiodd Gwent sy'n Deall Dementia mewn partneriaeth â Chymuned Ddigidol Cymru, i gynnig sesiynau hyfforddi ar-lein am ddim i bobl sy'n byw gyda dementia, eu teulu, ffrindiau, gofalwyr a gweithwyr proffesiynol. Cynhyrchwyd postiad [blog](#) hefyd gyda DCW i dynnu sylw at y bartneriaeth, Wythnos Gweithredu Dementia a'r hyfforddiant.

Rhoddodd y sesiynau gyfle i gynyddu ymwybyddiaeth a dealltwriaeth dementia yn y gymuned a rhoi gwybodaeth ymarferol i bobl i helpu i gefnogi pobl i fyw'n dda gyda dementia yn y gymuned. Cynhaliwyd chwe sesiwn gydag adborth cadarnhaol gan fynychwyr.

Yn dilyn llwyddiant y sesiynau hyn, mae Gwent sy'n Deall Dementia wedi parhau â'i bartneriaeth gyda Cymunedau Digidol Cymru, gan gynnig sesiynau **Cinio a Dysgu** misol drwy gydol **2024**. Mae'r rhain yn ymdrin ag amrywiaeth o bynciau, pob un wedi'i anelu at gynyddu ymwybyddiaeth o offer a dyfeisiau digidol, a all gefnogi gofalwyr a phobl sy'n byw gyda dementia, i aros yn annibynnol, darparu gweithgaredd ystyrlon a gwella lles.

Rhwydwaith Gwent sy'n Deall Dementia

Ffurfiwyd grŵp Cymunedau sy'n Deall Dementia ledled Gwent yn 2021, gan uno'r holl grwpiau llywio lleol, ac ers hynny mae wedi mynd o nerth i nerth. Mae bellach yn cynnwys dros **270** o bartneriaid ac aelodau o'r gymuned, gan rannu eu brwdfrydedd i wella ein cymunedau ar gyfer pobl sy'n byw gyda dementia eu teuluoedd a'u gofalwyr. Mae'r rhwydwaith hwn yn ein galluogi i symleiddio ein rhaglen waith Cymunedau sy'n Deall Dementia ac yn bwydo'n uniongyrchol i'r Bartneriaeth Strategol Dementia, gan ganiatáu

gweithio mewn partneriaeth ar draws bwrdeistrefi. Mae mabwysiadu dull rhanbarthol wedi caniatáu i bob bwrdeistref arddangos prosiectau, rhwydweithio a darparu cyfleoedd i rannu dysgu, codi heriau cyfredol a cheisio cefnogaeth.

Eleni, yn dilyn newidiadau a wnaed i'r fenter Cymunedau sy'n Deall Dementia gan y Gymdeithas Alzheimer, penderfynodd ein rhwydwaith ddatblygu ei logo ei hun. Crëwyd cystadleuaeth ddylunio ar gyfer aelodau'r rhwydwaith a'r gymuned ehangach, a chawsom lawer o gyflwyniadau o sawl grŵp gwahanol, gan gynnwys cartrefi gofal, pobl sy'n byw gyda dementia ac ysgolion.

Cofrestrwyd tîm dylunio i greu set o logos yn seiliedig ar yr holl gyflwyniadau a dderbyniwyd, gan arwain at 5 logo Gwent sy'n Deall Dementia wedi'u hysbrydoli gan bawb a oedd wedi cymryd rhan. Yna pleidleisiodd y rhwydwaith ar eu hoff logo gan arwain at logo wedi'i gyd-dylunio a'i gydgyhyrchu'n llwyr yr ydym ni'n hynod falch ohono!



Bore Coffi Gwent sy'n Deall Dementia 2024



"Mae'n hyfryd gweld yr holl wasanaethau yng Ngwent y gallwn ni gyfeirio atynt hefyd, a manteisio arnynt!"

Ymunodd **55** o aelodau'r rhwydwaith â ni ar gyfer bore coffi Gwent sy'n Deall Dementia i ddathlu gwaith Cymunedau sy'n Deall Dementia ledled Gwent a dathlu **Wythnos Gweithredu Dementia 2024** Roedd hyn yn gyfle i aelodau rwydweithio, gwneud cysylltiadau a dysgu am brosiectau amrywiol sy'n cefnogi'r rhai sy'n byw gyda dementia a'u gofalwyr.

Roedd y diwrnod yn cynnwys cymysgedd o gyflwyniadau a sesiynau rhyngweithiol, gan gynnwys Sporting Memories Rygbi'r Dreigiau a Love2Move. Darparwyd ein hanerchiad agoriadol gan aelodau o'n grŵp Arbenigwyr drwy Brofiad, gan rannu eu taith o ddementia hyd yn hyn, yr hyn sydd wedi gweithio'n dda, a'r hyn maen nhw'n yn dymuno allai fod wedi bod yn wahanol.

Cymerodd mynychwyr ran hefyd mewn addewidion deall dementia, gan ymrwmo i barhau â'n hymdrechion fel rhwydwaith, i gefnogi'r rhai sy'n byw gyda dementia, a'u gofalwyr, yn ogystal â chynyddu dealltwriaeth ac ymwybyddiaeth o ddementia.

I offen y bore cawsom berfformiad arbennig gan gôr Age Connects Love to Sing, yn perfformio eu cyngerdd cyhoeddus cyntaf erioed!

"Fe wnes i fwynhau gweld y gwaith anhygoel yn digwydd yn yr ardal, hefyd wrth fy modd yn clywed stori Simon a Lisa!"

Sporting Memories

Mae Sporting Memories wedi cael ei gyflwyno yn wythnosol i bobl hŷn, ac i bobl sy'n byw gyda dementia yn Rodney Parade drwy gydol y flwyddyn. Mae'r grŵp hefyd wedi cefnogi gweithgareddau ychwanegol fel tripiâu a phartïon, wedi darparu cyfarpar gweithgarwch corfforol newydd ac wedi tyfu nifer y gwirfoddolwyr i gefnogi hwyluso'r clwb ers iddo ddechrau. Mae rhai o'r aelodau bellach yn mynychu gemau Rygbi'r Dreigiau ac yn cymdeithasu y tu allan i'r clwb.

Mae'r clwb wythnosol yn cynnwys yr 'hanner cyntaf' sef hel atgofion am chwaraeon a gemau sy'n ysgogi'r meddwl gyda chefnogaeth pethau cofiadwy ac adnoddau fel cardiau ailchwarae, cwisiau a phapur newydd wythnosol Sporting Pink ond mae'n cael ei ddiffinio gan ddi-ddordebau a hoffterau chwaraeon y cyfranogwr. Gyda lluniaeth yn cael ei weini ar 'hanner amser' mae 'ail hanner' y clwb wythnosol yn cynnwys o leiaf 45 munud o weithgarwch corfforol gan gynnwys cyrlio dan do, boccia, gweithgareddau taflu ac amrywiaeth o ymarferion cydbwysedd a chryfder. [Sporting Memories Casnewydd ar Waith](#)



Mae'r clwb yn gweithio i leihau unigedd, gwella lles meddyliol a chorfforol a chynyddu cysylltiadau yn y gymuned, gan gael effaith enfawr ar y rhai sy'n mynychu. Mae aelodau'n teimlo fel teulu ac yn edrych ymlaen at weld ei gilydd bob wythnos. Mae aelodau'n teimlo'n gyfforddus, yn gofalu am ei gilydd, ac yn teimlo eu bod yn rhan o rywbeth sy'n cryfhau eu bondiau. Ar y cyfan, mae gennym ni 20-25 o gyfranogwyr yn mynychu bob wythnos.

"Oni bai am y grŵp yma a'r bobl o fewn, fyddwn i ddim yma nawr!"- Aelod o Sporting Memories

Mae gweithgareddau ychwanegol fel diwrnod pontio'r cenedlaethau wedi cael eu cynnal, gydag ysgol gynradd leol yn ymweld ac yn siarad ag aelodau, gan gefnogi canlyniadau'r prosiect ymhellach. Fe wnaeth yr aelodau fwynhau siarad â phlant yr ysgol gynradd y mae eu disgyblion yn siarad 34 o ieithoedd rhyngddynt. Rydym hefyd wedi cyflwyno elfennau cymorth ychwanegol o fewn y clwb megis Swyddogion Cymunedol yr Heddlu Lleol sy'n ymweld yn rheolaidd ac yn rhoi cyngor ar bethau fel sgamwyr, sut i wneud eich cartref yn ddiogel a diogelwch cyffredinol.

Rydym wedi recriwtio 4 gwirfoddolwr newydd drwy gydol y flwyddyn i gefnogi'r gwaith o hwyluso prosiectau. Mae gwirfoddolwyr yn mwynhau eu rôl yn fawr, gan wella eu lles meddyliol eu hunain yn y broses.

Isod mae Ron, oedd yn mynychu Sporting Memories gyda'i wraig a'i ofalwr Julie. Yn anffodus, bu farw Ron oherwydd dementia eleni. Mae'r llun isod yn dangos gwirfoddolwyr ac aelodau'r clwb yn ymweld â Ron gartref pan nad oedd yn gallu mynychu'r clwb oherwydd salwch, gan gyflwyno sesiwn o ochr ei wely fel y gallai barhau i gael ei gynnwys a'i gysylltu ag aelodau a pheidio â cholli allan.

Yn dilyn colli Ron, daeth Julie yn unig iawn ac ar ôl ychydig o berswâd daeth yn ôl i'r clwb, ac mae bellach wedi dod yn wirfoddolwr mewn clybiau Sporting Memories ar draws Gwent. Mae wedi rhoi bywyd newydd iddi a rhwydwaith cymorth ehangach iddi yn dilyn marwolaeth ei gŵr.



Rhaglen Therapi Galwedigaethol Adsefydlu Cof yn y Cartref (OT)

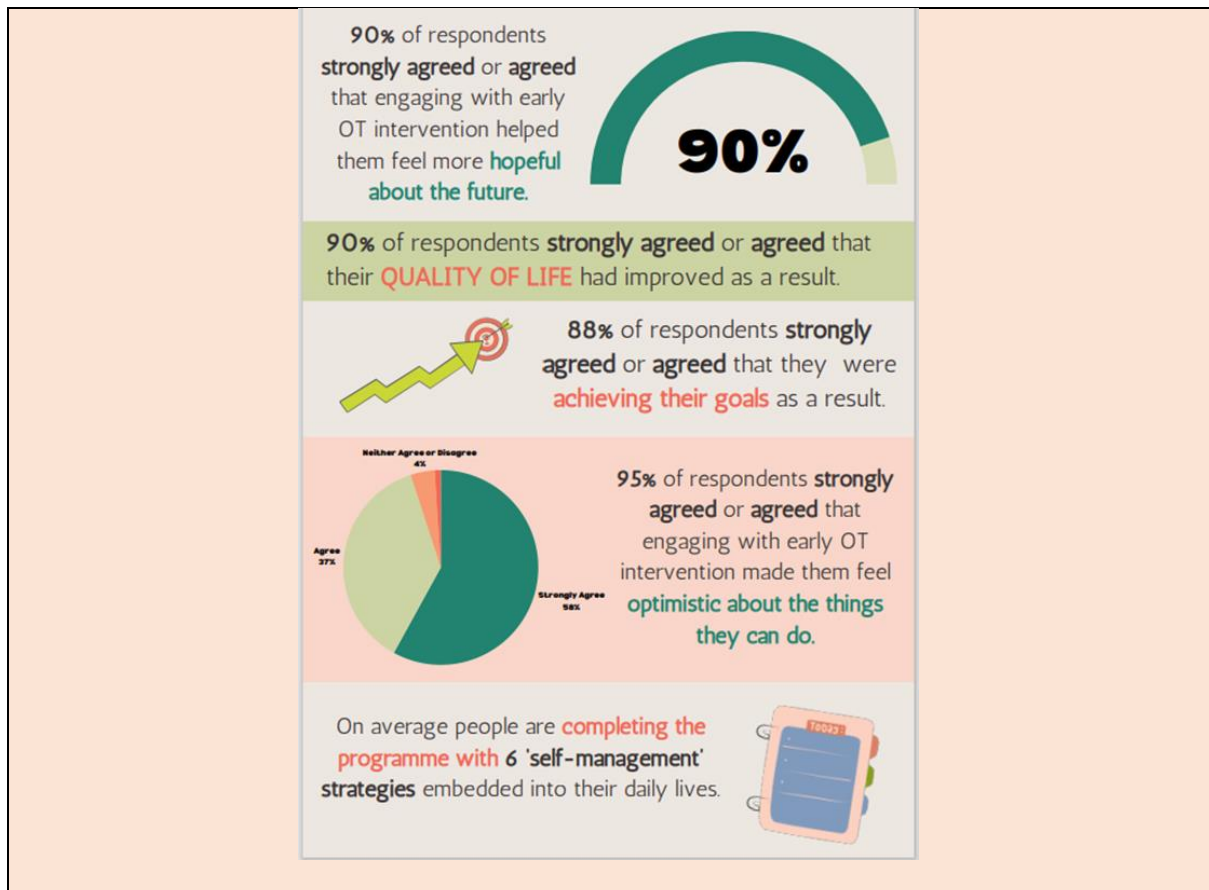
Rhaglen yw hon ar gyfer unigolion a gyfeiriwyd yn ddiweddar at wasanaethau cof ac sy'n barod i ymgysylltu, ac yn barod i wneud hynny, gan gynnwys strategaethau ymarfer. Mae'r cymorth yn cael ei ddarparu un i un yng nghartref person ar draws chwe sesiwn 'thema' (neu yn ôl yr angen). Mae'r rhaglen yn cyflwyno strategaethau cof, cymhorthion cof ac addasiadau amgylcheddol ar gam cynharach o ddementia, tra bod gan yr unigolyn y gallu i ddysgu arferion newydd o hyd.

Oherwydd natur yr asesiad cychwynnol sy'n canolbwyntio ar yr unigolyn, mae'r OT yn cael ei arwain gan flaenoriaethau galwedigaethol yr unigolyn ac yn addas i'w sgiliau a'u hanghenion unigryw. Gall y teulu/gofalwr fod yn rhan o gefnogi ymgorffori'r strategaethau i fywyd bob dydd, os yw'n briodol. Cynhaliwyd gwasanaeth peilot ym Mlaenau Gwent a Chasnewydd rhwng Ebrill 2022 ac Ebrill 2024.

Mae pedair thema profiad cleifion:

- Cloc Cyfeiriadedd (gall wella gweithrediad gwybyddol).
- Amrywiaeth o strategaethau cof.
- Twf mewn Hyder.
- Gobaith ar gyfer y Dyfodol.

Casglwyd Mesurau Canlyniadau Wedi'u Nodi gan Gleifion (PROMs), yn ogystal â holiaduron defnyddwyr gwasanaeth. Cwblhawyd **92** o holiaduron. Y sgôr profiad cyfartalog oedd 9.25, ar raddfa o 1-10, gyda 10 yn rhagorol.



Ymgysylltu â Phobl sy'n Byw gyda Dementia

Byddwn yn ymgysylltu'n aml â Rhwydwaith Gwent sy'n Deall Dementia i ofyn am eu barn am wasanaethau a chymorth a phrosiectau peilot arfaethedig. Mae ffrwd waith Ymgysylltu hefyd fel rhan o'r rhaglen Safonau sy'n defnyddio dull amlasiantaeth ac yn gweithio i ddeall sut mae gofal dementia yn edrych yng Ngwent. Mae pobl â dementia a'u gofawyr yn eistedd ar Rwydwaith Gwent sy'n Deall Dementia a'r is-grwpiau o dan y Bartneriaeth Strategol Dementia i helpu i gydgyhyrchu a siapio'r llwybr gofal dementia ar gyfer Gwent.

Mae gwaith yn mynd rhagddo drwy gydweithio â phartneriaid a chymunedau i ddarparu sesiynau gwybodaeth ac ymwybyddiaeth, i godi ymwybyddiaeth o ddementia, iechyd yr ymennydd a ffactorau risg dementia, tynnu sylw at y Safonau Gofal Dementia, a chasglu profiadau pobl o ofal dementia. Mae'r ymgysylltiad hwn yn cynnwys ymweliadau rhithwir ac yn bersonol â grwpiau, sefydliadau ac ysgolion ar draws y gymuned.

Rydym yn deall pwysigrwydd sicrhau ein bod yn cyrraedd lleisiau nas clywir yn aml, ac rydym wedi ymgysylltu â phobl â nam ar y synhwyrau, cymunedau lleiafrifoedd ethnig, gofawyr a phobl sy'n nodi eu bod yn LHDTC+ i gael gwybod '**Beth sy'n bwysig**' iddyn nhw a sut y gallwn wella gofal dementia.

Ymgyrch Cymru'n Gwrando: Mae Gwelliant Cymru wedi lansio Ymgyrch Cymru'n Gwrando, sy'n annog rhanbarthau i ymgysylltu â chymunedau penodol a gweithio gyda'r cymunedau hynny i nodi'r hyn maen nhw'n teimlo sy'n bwysig i sicrhau gofal a chymorth dementia da. Drwy ein ffrwd waith ymgysylltu, rydym wedi datblygu pecyn cymorth cyfathrebu i dynnu sylw at y safonau dementia, sut y gall pobl gymryd rhan yn ein hymgyrch wrando, grwpiau llif gwaith, a straeon adborth o brofiad byw trwy ymuno â'n grŵp Arbenigwyr yn ôl Profiad.



Partneriaeth strategol iechyd, Gofal Cymdeithasol a Thai (HSC&H):

Blaenoriaeth Y Cynllun Ardal:

- Dull partneriaeth amlasiantaethol i sicrhau tai a llety priodol i bobl hŷn a dinasyddion bregus.
- Sicrhau defnydd effeithiol o Grantiau Cyfleusterau i'r Anabl a chymorth partneriaeth priodol a'r adnoddau sydd ar gael.
- Digartrefedd sy'n gofyn am ymateb cydweithredol gan wasanaethau cyhoeddus a phartneriaid, yn enwedig peidio â defnyddio llety gwely a brecwast i bobl ifanc, a thrwy atal ac ymyrraeth gynnar.

Cynnydd Partneriaeth:

- Mae Partneriaeth HSC&H yn parhau i oruchwylio'r grant Cyfalaf ICF a pharatoi ar gyfer gweithredu'r Gronfa Tai gyda Gofal RIF newydd (rhaglen 4 blynedd) i gefnogi llety â thenant ar gyfer pobl ag anghenion cymhleth, yn enwedig lle nad yw safonau tai fforddiadwy yn briodol, llety gofal canolraddol (e.e. camu i fyny/i lawr, cartref preswyl plant) a chyllid dewisol (cymhorthion/addasiadau, astudiaethau dichonoldeb etc.).
- Mae Gofal a Thrsio MCC a TCBC yn parhau i ddarparu'r prosiect Ysbyty i Gartrefi lachach i gefnogi rhyddhau ysbytai. Mae pob £1 sy'n cael ei wario ar addasiadau i'r cartref i gefnogi rhyddhau cleifion yn gyflymach yn cynhyrchu arbediad o £7.50 ar gyfer iechyd a gofal cymdeithasol.
- Mae'r Bartneriaeth yn parhau i ddarparu cefnogaeth ranbarthol i bartneriaid unigol mewn perthynas â'r digartrefedd ac yn dod ag agendâu troi allan i ben yn ystod y pandemig a bydd yn cydgysylltu ymateb rhanbarthol i'r polisi Ailgartrefu Cyflym.
- Goruchwylio' Rhaglen Grant Cymorth Tai (HSG) yn enwedig mewn perthynas â rhaglenni ymyrraeth gynnar, cymorth sy'n gysylltiedig â thai i wasanaethau digartrefedd, gweithgaredd i helpu pobl i sefydlogi eu sefyllfa dai, atal pobl rhag dod yn ddigartref, neu bobl y mae digartrefedd yn effeithio arnynt i ddod o hyd i lety a'i gadw. Mae'r grant hwn hefyd yn ariannu sawl lloches VAWDASV ar draws Rhanbarth Gwent.
- Datblygodd y tasglu Camddefnyddio Sylweddau a Thai a oedd yn adrodd i'r Bwrdd Cynllunio Ardal a'r Grŵp Cydlynu Grant Cymorth Tai Rhanbarthol gwrs hyfforddiant penodol ar gyfer camddefnyddio sylweddau ar-lein wedi'i dargedu at staff tai.

Cefnogi unigolion sy'n defnyddio'r Grant Cymorth Tai

Mae'r Grant Cymorth Tai (HSG) yn gyfuniad o Raglen Cefnogi Pobl Cymru, Grant Atal Digartrefedd, a Gorfodi Rhentu Doeth Cymru. Gweinyddir HSG gan dimau'r Awdurdod Lleol a'i nod yw ariannu rhaglen ymyrraeth gynnar i atal digartrefedd, helpu unigolion i sefydlogi eu sefyllfa dai neu helpu unigolion digartref i ddod o hyd i lety a'i gadw.

Mae'r astudiaeth achos ganlynol yn dyst pwerus i gefnogaeth ddiwyro a photensial trawsnewidiol tosturi. Yn ystod y pandemig, roedd angen cefnogaeth ar ddinesydd, cymerodd fis i'w pherswadio i agor drws ei llety dros dro i weithwyr cymorth. Ar ôl pythefnos, daeth i eistedd ar stepen drws gyda'r gweithiwr a bythefnos yn ddiweddarach gadawodd nhw i mewn i'w chartref, gan gyfathrebu trwy ychydig iawn o eiriau a chyn lleied o gyswllt â phosibl.

Roedd risg uchel o fethiant tenantiaeth gyda phroblemau defnyddio sylweddau, cronni a phroblemau ymlyniad. Gweithredwyd model lleihau niwed, gyda'r nod o sefydlogi ei bywyd a lleihau ei defnydd o sylweddau. Gweithiodd staff i'w hymgysylltu â gweithwyr proffesiynol y GIG a rhoddwyd strategaethau ar waith gan gynnwys cynnwys arolygydd tân De Cymru i helpu i reoli'r risg o dân yn yr eiddo.

Ddiwedd 2022, dechreuodd y dinesydd brofi problemau difrifol gyda'r gwddf a thrwy gefnogaeth ddwys Tai yn Gyntaf llwyddodd i ymgysylltu â chyfres o ymgynghoriadau a phrofion y GIG, gan arwain at diagnosis o ganser terfynol y gwddf. Roedd cefnogaeth gydlynol y tîm yn hanfodol i symud yr heriau cymhleth a chefnogi'r dinesydd i sicrhau bod ei llais a'i dymuniadau yn cael eu clywed. Fe wnaeth y staff ddarparu'r gefnogaeth yr oedd ei hangen arni i dderbyn radiotherapi. Roedd llawer o heriau ar draws cymhlethodau anghenion yr unigolyn.

Wrth iddi ddirywio, roedd hi'n ymddiried mewn staff i'w chynorthwyo i ailgartrefu ei chi. Aeth i hosbis, ond fe wnaeth ei rhyddhau ei hun ar ôl wythnos ac mae'n debygol y byddai wedi ymddieithrio o'r holl driniaeth, ond fe wnaeth y staff ddyfalbarhau, a dychwelodd i'r hosbis.

Fe wnaeth y staff gefnogi cysylltiadau teuluol oedd wedi ymddieithrio, cysylltu â Byddin yr Iachawdwriaeth, a sicrhau grant gan Gymorth Canser Macmillan i wneud aduniad yn bosibl. Ymwelodd ei merch â hi gyda chefnogaeth ar gyfer eu hymweliad. Hwylusodd staff gyfathrebu a chefnogaeth hefyd trwy gamau olaf ei bywyd, gan eirioli drosti pan na allai siarad mwyach i sicrhau bod ei dymuniadau terfynol yn cael eu hanrhydeddu. Yn anffodus, bu farw'r cleient yn 2023, yn heddychlon ac wedi'i hamgylchynu gan ofal ei rhwydwaith cymorth mewn hosbis leol.

Llety â Chymorth Hirdymor Arbenigol i Oedolion â Dibyniaeth ar Alcohol

Yn 2023-24, cymeradwyodd yr RPB a Gweinidogion Llywodraeth Cymru gais i ddarparu Llety â Chymorth Hirdymor arbenigol i oedolion sydd â dibyniaeth ar alcohol mewn ased Cymdeithas Tai presennol. Talwyd grant o **£285,000** ymlaen llaw i Gymdeithas Tai United Welsh, gyda **£239,933** o gyllid preifat yn cael ei ddarparu gan y Gymdeithas Tai.

Nod y prosiect yw darparu llety â chymorth hirdymor arbenigol cyfannol i oedolion (16+) sydd ag anghenion lles emosiynol a meddyliol yn ogystal â dibyniaeth ar alcohol. Bydd y prosiect yn galluogi adnewyddu eiddo presennol i ddarparu llety cynaliadwy hirdymor i hyd at 4 unigolyn â phroblemau alcohol, ynghyd â darpariaeth ar gyfer staffio. Mae darpar breswylwyr naill ai:

- ar hyn o bryd mewn ysbyty (yn y sir neu y tu allan i'r sir) sydd angen lefel is o wasanaeth neu,

- Yn unigolion ag anghenion hirdymor, gan gynnwys gofal a fyddai angen gofal a chymorth hyd y gellir rhagweld, i raddau amrywiol o bob un ag asesiad hyblyg yn seiliedig ar angen.

Bydd yr eiddo yn darparu buddion i bob unigolyn sy'n cael ei atgyfeirio ar hyn o bryd ac nad yw'n derbyn llety oherwydd diffyg darpariaeth i ddiwall eu hanghenion emosiynol a meddyliol. Bydd yr eiddo yn darparu cartref diogel i unigolion barhau i fyw mewn cymuned, rhan o gymdeithas, lle gellir diwallu anghenion gyda'r potensial o sefydlogi'r defnydd, mewn rhai achosion ei leihau ac mewn eraill ei atal yn gyfan gwbl gyda'r bwriad o symud i fyw'n fwy annibynnol.

Mae'r eiddo mewn lleoliad delfrydol gyda staff cymorth allweddol yn cael eu lleoli ar y stryd y tu ôl, yn ogystal â gwasanaethau cymorth yn yr ardal ar gyfer gwasanaethau ehangach yn ychwanegol at Gymorth Tai. Mae'r prosiect yn cynnig gweithwyr cymorth ar y safle ar draws Cymorth Tai a GDAS/GSSMS i ddarparu cymorth parhaus i gael mynediad at raglenni adsefydlu ac adfer ar y safle.

Bydd y cyllid refeniw yn cael ei ddarparu'n bennaf drwy'r Grant Cymorth Tai. Bydd angen ymyriadau eraill drwy sefydliadau partner sydd eisoes yn cael eu hariannu a byddant yn parhau i gael eu darparu a'u hariannu yn y cynllun. Mae'r prosiect ar y safle ar hyn o bryd a dylid ei gwblhau erbyn diwedd mis Mawrth 2025.

Ymgysylltu â Dinasyddion:

Mae'r Bartneriaeth Strategol Iechyd, Gofal Cymdeithasol a Thai yn cydnabod bod llais dinasyddion yn bwysig wrth lywio sut mae gwasanaethau'n cael eu dylunio a'u darparu. Mae tai yn hanfodol i gefnogi lles cadarnhaol, ac o ganlyniad, mae Rhanbarth Gwent wedi cychwyn y Panel Ymgysylltu a Dysgu Tai (**Grŵp HELP**), rhoi gwybod gwell i wasanaethau am y materion y mae dinasyddion yn eu profi mewn perthynas â thai, gan nodi lle mae angen sefydlu neu wella gwasanaethau a nodi lle mae gwasanaethau'n gweithio'n dda. Mae pob sesiwn banel wedi'i threfnu cyn rhai'r bartneriaethau strategol, er mwyn caniatáu i ddinasyddion roi eu hadborth ar eitemau ar yr agenda a llywio blaenoriaethau'r bartneriaeth strategol.

9. Technoleg Gynorthwyol ac Atebion Digidol

Nod Rhaglen Technoleg Gynorthwyol RPB Gwent yw gwneud y defnydd gorau posibl o atebion Technoleg Gynorthwyol (AT) i wella canlyniadau iechyd a lles, cynnal a gwella annibyniaeth, a chefnogi datblygiad modelau gofal ledled Gwent. Mae'r rhaglen yn cydweithio â phartneriaid ledled Gwent i fanteisio i'r eithaf ar weithrediad ac effeithiolrwydd datrysiadau gofal AT a chymorth technoleg (TEC), gwella canlyniadau iechyd a lles a sicrhau darpariaeth gyson ar draws y rhanbarth. Mae'r rhaglen yn cynnwys prosiectau Gofal Gwell rhanbarthol, Hyfforddwr Technoleg, a chyfres o brosiectau AT sy'n gweithio gyda phartneriaid i ddatblygu Rhwydwaith AT Gwent i ddod â phartneriaid ynghyd ar draws y rhanbarth. Dros y flwyddyn ddiwethaf, mae'r rhwydwaith wedi:

- parhau i gyfarfod a datblygu adnoddau a rennir.

- trefnu sioeau teithiol o fewn ystâd ABUHB.
- gwahodd gwesteion i gyflwyno'r technolegau diweddaraf.
- rhannu'r datblygiadau diweddaraf ar draws yr aelodaeth.

Diweddariad Cynnydd

Dros y 12 mis diwethaf, mae'r rhaglen wedi helpu **1,114** o bobl drwy brosiectau a ariennir drwy'r RIF.

Mae RPB Gwent wedi ariannu cyfres o brosiectau Technoleg Gynorthwyol i brofi ymyriadau newydd a dulliau darparu gofal, mae'r rhain yn cynnwys HUG gan LAUGH, PainChek, RITA, y Rhaglen Hapusrwydd, a'r cynllun peilot Aros yn Iach yn y Cartref.

HUG gan LAUGH (HUG): Cysur cwtsh pan fydd ei angen fwyaf!



Mae HUG by LAUGH® yn ddyfais synhwyraidd sydd wedi'i chynllunio i ddod â phleser a chysur i bobl. Dyluniwyd y ddyfais gan Brifysgol Metropolitan Caerdydd yn benodol ar gyfer pobl sy'n byw gyda dementia ond gall pobl â chyflyrau amrywiol ei defnyddio. Yng Ngwent, mae HUG yn cael ei dreialu mewn amrywiaeth o leoliadau gwahanol i brofi effeithiolrwydd. Mae ganddo freichiau a choesau gyda phwysau ynghyd â chalon sy'n curo yn ei gorff meddal os ydych chi'n dewis hynny. Gall chwarae cerddoriaeth bersonol y gellir ei newid i hoff rhestr chwarae. Mae'r "blwch hud" HUG sy'n darparu'r curiad calon a cherddoriaeth yn rhedeg o uned aildrydanadwy sy'n cael ei dynnu wrth olchi.

Hyd yma mae RPB Gwent wedi darparu cyllid ar gyfer **500** dyfeisiau sydd wedi bod o fudd i bobl sy'n byw gyda dementia, awtistiaeth, a chyflyrau ND, anabledau dysgu, cyflyrau iechyd meddwl, gofalwyr a phobl sy'n derbyn gofal diwedd oes. Mae wedi bod yn ymdrech partneriaeth go iawn ac rydym wedi bod yn falch o gefnogi dosbarthiad cynnyrch a ddatblygwyd yma yng Nghymru sy'n gwneud gwahaniaeth gwirioneddol i bobl ar draws ein cymunedau Gwent. Gallwch ddarganfod popeth am HUG ar ein tudalen we [yma](#).

Darllenwch bopeth am ddigwyddiad lansio HUG by LAUGH yn y Senedd yma: [Grym HUG da: cefnogi gofal yn y gymuned!](#)

PainChek

Derbyniodd Hwb Gwyddorau Bywyd Cymru (LSHW) gyllid gan RPB Gwent ym mis Ebrill 2022 i gefnogi cynllun peilot PainChek, offeryn asesu poen digidol cyntaf y byd sydd wedi'i brofi'n glinigol. Mae PainChek yn defnyddio AI, adnabod wyneb, a thechnoleg ffôn clyfar i awtomeiddio'r broses asesu poen yn ddeallus ar bwynt gofal. Mae grwpiau cartrefi gofal sy'n rhan o gynllun peilot PainChek wedi gweld buddion, megis uwchsgilio eu gweithlu a rheoli poen yn effeithiol, gan arwain at well gofal a chanlyniadau gwell i breswylwyr. O ganlyniad i'r cynllun peilot mae Shaw Healthcare a Dormy Care Communities bellach yn

cyflwyno PainChek ar draws eu cartrefi gofal yng Nghymru. Yn ogystal, darparodd gwerthusiad gan Pobl dystiolaeth bellach o effeithiolrwydd PainChek ar gyfer pobl ag anableddau dysgu.

Mae hyn wedi cryfhau sylfaen dystiolaeth PainChek ac wedi cefnogi gwerthusiad pellach yng Ngogledd Cymru drwy Cartrefi, grŵp anabledd dysgu Cymraeg. Bydd gwerthusiad o brosiect peilot Gwent PainChek, a ariennir gan LSHW ac a ddarperir gan ATIC, yn cael ei gyhoeddi ym mis **Gorffennaf 2024**.

Gweithgareddau Therapi Rhyngweithiol Atgofion (RITA)

Mae RITA a ddatblygwyd gan My Improvement Network, yn gwella gofal i unigolion hŷn, gan gynnwys y rhai â dementia a chyflyrau iechyd meddwl. Gan ddefnyddio dyfais sgrin gyffwrdd, mae RITA yn cynnig gweithgareddau ystyrlon sy'n cyfuno adloniant â therapi, gan helpu cleifion â namau cof i gofio a rhannu digwyddiadau'r gorffennol trwy gerddoriaeth, newyddion, areithiau a gemau, carioci, a ffilmiau. Prynwyd dros **260** o ddyfeisiau RITA gyda chyllid RPB Gwent rhwng 2020-2022. Mae'r dyfeisiau hyn wedi'u dosbarthu mewn partneriaeth ag ABUHB, awdurdodau lleol, a sefydliadau'r trydydd sector ledled Gwent, gan gynnwys cartrefi gofal, ysbytai, lleoliadau cymunedol, a phrosiectau'r trydydd sector. Mae RITA hefyd yn cael ei ddefnyddio gan dimau symudol ac mae wedi'i dreialu mewn lleoliadau gofal cymhleth. Mae mwy o wybodaeth ar gael ar wefan RPB Gwent [Tudalen RITA](#).

Rhaglen Hapusrwydd

Mae'r Rhaglen Hapusrwydd, a grëwyd gan Social Ability, yn cyfuno technoleg golau synhwyraidd rhyngweithiol gyda rhaglen, hyfforddiant a chymorth strwythuredig. Wedi'i gynllunio ar gyfer unigolion ag anghenion gofal gwybyddol a chorfforol, mae'r Rhaglen Hapusrwydd yn darparu gweithgareddau ystyrlon a diddorol trwy fwy nag 80 o opsiynau rhyngweithiol gan gynnwys amrywiaeth o gemau rhyngweithiol, cwisiau a chynnwys trochi cofiannol.

Yn 2021/2022, ariannwyd 147 o ddyfeisiau Rhaglen Hapusrwydd gan RPB Gwent am 2 flynedd. Mae'r dyfeisiau wedi'u dosbarthu ar draws pob sector yn y rhanbarth gyda sefydliadau'n adrodd canlyniadau cadarnhaol. Mae adborth gan sefydliadau sy'n defnyddio'r Rhaglen Hapusrwydd yn dangos effaith gadarnhaol ar yr unigolion a gefnogir a'r staff.



"It's an essential resource for us as we use it in bedrooms for our residents who are less mobile. The ceiling play is really helpful. We'd be lost without it."

Millheath Nursing Home

Mae rhagor o wybodaeth ar gael ar wefan RPB Gwent [Tudalen Rhaglen Hapusrwydd](#).

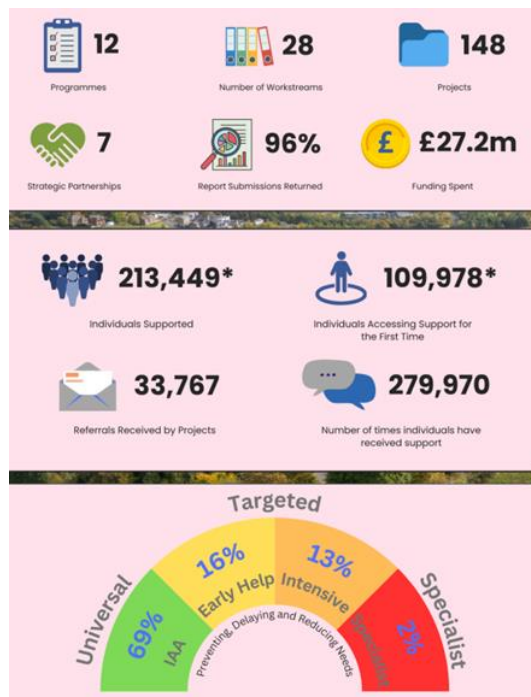
10. Cefnogi Gwell integreiddio a Chyflawni

Cronfa Integreiddio Rhanbarthol (RIF)

Mae RPB Gwent yn defnyddio ei ddyraniadau o gyllid refeniw a chyfalaf Llywodraeth Cymru fel adnodd allweddol i gyflawni cynnydd yn erbyn y Cynllun Ardal.

Darparodd Llywodraeth Cymru ymrwymiad 5 mlynedd o gyllid partneriaeth ar ddechrau **2022-23** o fewn y Gronfa Integreiddio Rhanbarthol. Mae'r portffolio refeniw RIF ar gyfer RPB Gwent wedi'i gyflawni trwy **12** o Raglenni Strategol, sy'n cynnwys **28** o ffrydiau gwaith a **148** o brosiectau.

Mae'r prosiectau a'r gwasanaethau o fewn y rhaglen hon wedi cael eu galluogi trwy **£27.2 miliwn** o gyllid refeniw a ddarperir drwy'r Gronfa Integreiddio Rhanbarthol. Gellir gweld adroddiad llawn RIF 2023-2024 **Stori Newid yn Atodiad 8**. Mae'r adroddiad yn canolbwyntio ar '**ddweud stori**' er mwyn tynnu sylw at y gwahaniaeth a wnaed i ddinasyddion ac mae gweithgareddau datblygu yn parhau i fod ar y gweill i gefnogi sefydliadau cyflenwi i wella ansawdd data, cywirdeb a chysondeb ar gyfer adrodd yn y dyfodol.



Ciplun 23/24 o'r Rhaglen Refeniw RIF

Mae'r Gronfa Integredig Ranbarthol wedi cael cryn gyraeddiad ledled Gwent gan gefnogi mwy o unigolion nag erioed a llawer am y tro cyntaf.

Effeithiau prosiectau a ariennir gan RIF:

- Roedd 42% o ofalwyr yn teimlo'n llai ynysig yn dilyn y gefnogaeth a gawsant ac roedd 79% yn teimlo'n fwy hyderus.

- Ar gyfer ein rhaglenni plant a theuluoedd, dywedodd 73% o'r cyfranogwyr eu bod yn teimlo'n llai ynysig ac roedd 75% wedi atal lefel eu gofal rhag cynyddu.
- Mae llawer o wydnwch y system ac ymyriadau'r gaeaf yn Rhaglenni Partneriaeth Strategol Oedolion Gwent lle derbyniodd 98% gefnogaeth wnaeth atal cynnydd yn lefel eu gofal a nododd 90% eu bod wedi cynnal neu wella eu hiechyd a'u lles emosiynol.
- Ar gyfer ein rhaglenni Iechyd Meddwl ac Anabledd Dysgu roedd 80% wedi cynnal neu wella eu hannibyniaeth.
- Roedd 81% o'r cyfranogwyr mewn prosiectau dementia yn teimlo'n fwy hyderus wrth gael mynediad at wasanaethau.

Mae'r canlyniadau hyn yn dangos effaith gadarnhaol y gronfa. Er bod mwy i'w wneud i werthuso a deall effaith rhaglenni penodol, mae cynnydd o ran cefnogi'r boblogaeth.

Modelau Cenedlaethol Gofal

Fel allbwn arfaethedig rhaglen 5 mlynedd y Gronfa Integreiddio Ranbarthol, gofynnir i ranbarthau gyfrannu tuag at ddysgu i helpu i lunio Modelau Gofal Cenedlaethol, fel y gall dinasyddion Cymru, ble bynnag y maent yn byw, fod yn sicr o wasanaeth effeithiol a di-dor mewn perthynas â:

- **Gofal yn y gymuned – atal a chydlynu cymunedol**
- **Gofal yn y gymuned – gofal cymhleth yn nes at adref**
- **Hyrwyddo iechyd a lles emosiynol da**
- **Cefnogi teuluoedd i aros gyda'i gilydd yn ddiogel a gofal therapiwtig i blant sydd â phrofiad o ofal.**
- **Gartref o'r ysbyty**
- **Datrysiadau sy'n seiliedig ar lety.**

Mae partneriaid ledled Gwent wedi bod yn cefnogi'r Cymunedau Ymarfer a sefydlwyd gan Lywodraeth Cymru, sy'n alinio â'r modelau ac yn parhau i wneud hynny i rannu dysgu cenedlaethol ac ymgysylltu parhaus.

Rhaglen Gyfalaf Partneriaeth Ranbarthol 2023/24

Mae Rhaglen Gyfalaf RPB Gwent yn buddsoddi yn y rhanbarthau nod hirdymor o sicrhau bod cymorth yn cael ei ddarparu mor agos at adref â phosibl a'i fod ar gael pan fydd ei angen ar bobl, trwy drawsnewid gofodau. Datblygwyd Strategaeth Gyfalaf Ranbarthol Gwent yn 2023, lle mae 9 blaenoriaeth strategol allweddol. Yn ystod 2023-24, aeth y Grŵp Cynllunio Cyfalaf Integredig ymlaen gyda **23** o geisiadau am adnoddau cyfalaf i gefnogi ein blaenoriaethau strategol.

Mae'r darlun isod yn dangos faint o weithgaredd ac ymrwymiad ariannu cysylltiedig sy'n cefnogi datblygiadau yn 2023-24.



Yn ogystal â lleoedd gwely, cyflwynwyd ystod o gymhorthion ac addasiadau i gefnogi gofal yn agosach at flaenoriaethau cyntaf y cartref a'r cartref yn 2023-24.

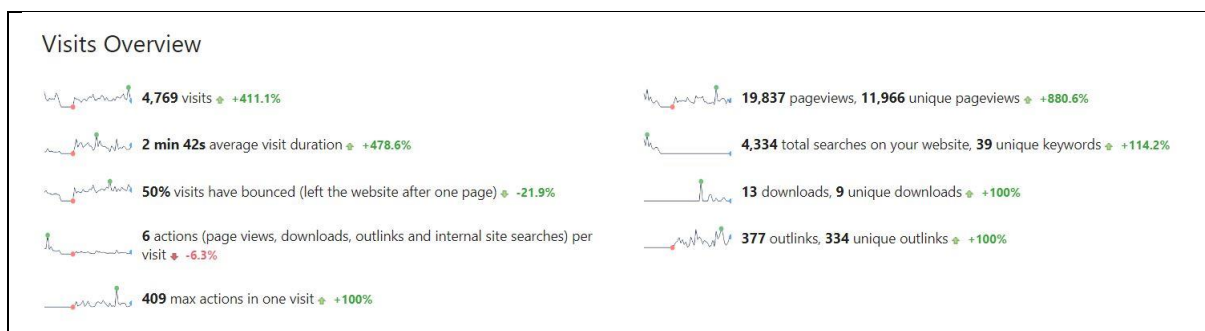
11. Cydgyhyrchu, Ymgysylltu a Gwerth Cymdeithasol

Strategaeth Cyfathrebu ac Ymgysylltu

Mae'r RPB yn gweithio i adnewyddu ei ddull strategol cyfathrebu ac ymgysylltu, yng ngoleuni'r ymgynghoriad Ailgydbwysu Gofal. Mae grŵp Cyfathrebu ac Ymgysylltu newydd (C&E) wedi'i ddatblygu, sy'n cynnwys partneriaid o bob rhan o dirwedd yr RPB, gyda'r nod o ddarparu edau aur o weithgaredd C&E trwy gydol yr RPB ac yn cyd-fynd â gweithgareddau partner allanol a ffrydiau gwaith. Bydd y grŵp hwn yn adrodd i'r RPB ac yn darparu diweddariadau ar waith ac yn cyd-fynd â blaenoriaethau Cenedlaethol a rhanbarthol, sy'n cael ei adolygu'n rheolaidd i sicrhau cysondeb â strategaethau partner unigol a gwaith sy'n dod i'r amlwg fel strategaeth newydd y Byrddau Partneriaeth Gwasanaethau Integredig ISPB.

Mae [Gwefan RPB Gwent](#) wedi cael ei ail-dylunio dros y blynyddoedd diwethaf, gydag adolygiadau rheolaidd, diweddariadau a dyrchafiad, er mwyn sicrhau ei fod yn gyfredol ac yn effeithiol. Bydd gwefan newydd yr olwg yn allweddol i godi proffil yr RPB ymhellach, gyda'r cyhoedd a gweithwyr proffesiynol. Mae'r wefan yn gweithredu fel llwyfan i rannu gwaith yr RPB a phartneriaid ledled Gwent, gyda'r nod o gynnwys dinasyddion mewn penderfyniadau polisi a rhannu gwybodaeth, cyngor a chymorth.

Mae'r data isod yn dangos y cynnydd yn nefnydd y wefan dros y 12 mis diwethaf.



Frequency Overview



Hygyrchedd

Rydym yn gweithio'n galed i sicrhau bod ein gwefan yn cydymffurfio â Chanllawiau Hygyrchedd Cynnwys y We, fersiwn 2.1. Rydym yn falch o fod wedi ychwanegu cefnogaeth Lleferydd, Darllen a Chyfieithu, gyda'r bar offer Reach Deck a'n [cyhoeddiad blog](#) yn ymddangos yn eu cylchlythyr.

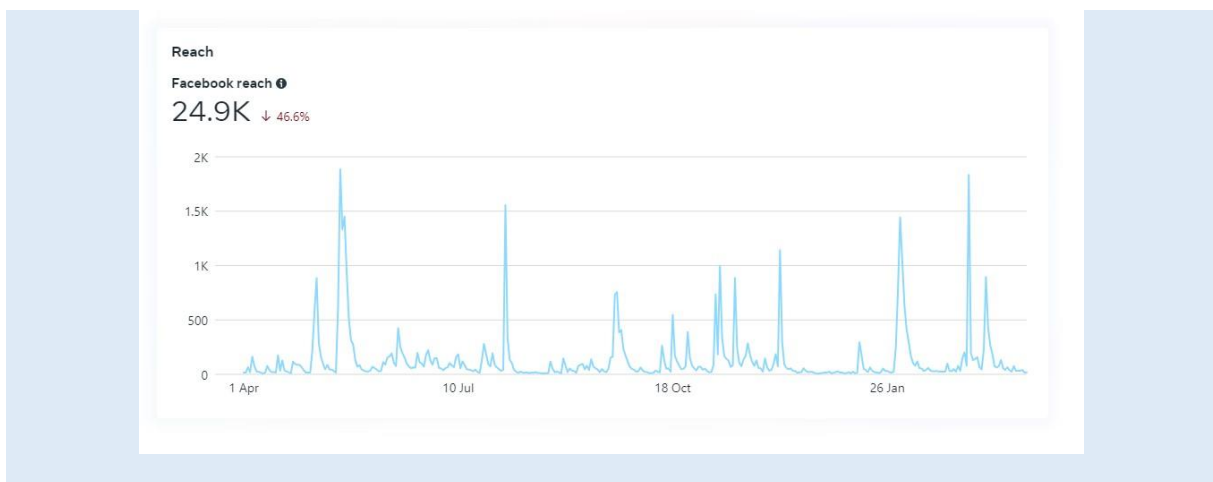
Kudos to Gwent Regional Partnership Board
For taking a step towards creating a world that's welcoming to everyone...

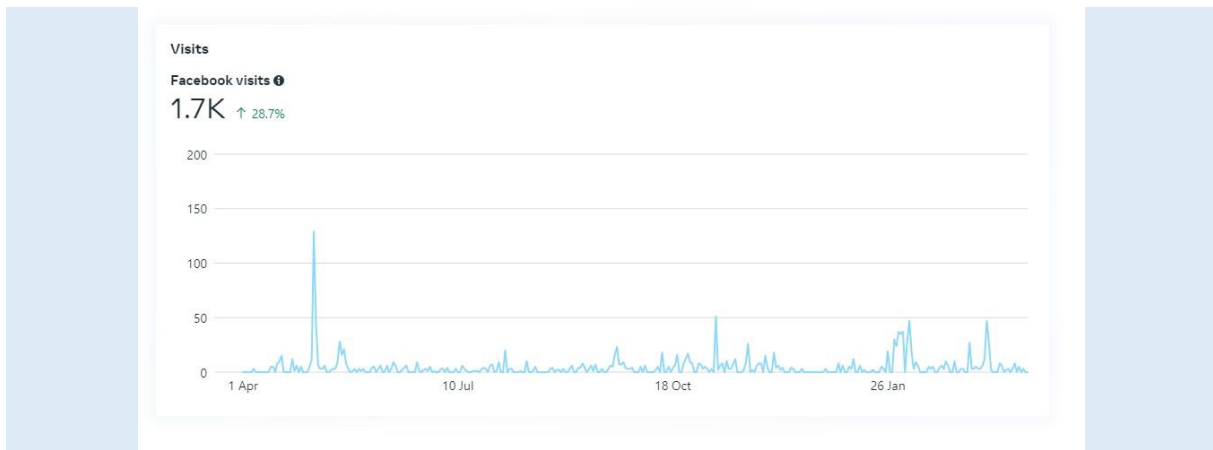
Bwrdd Partneriaeth Rhanbarthol Gwent
Gwent Regional Partnership Board

Gwent Regional Partnership Board has added the ReachDeck toolbar to their website to add speech, reading and translation support for their website visitors.
In addition, staff at Gwent Regional Partnership Board are using ReachDeck Editor "to write content that's easier to understand" and ReachDeck Auditor "to discover accessibility problems quickly".
Read their blog to learn more.
[Read the blog](#)

Cyfryngau Cymdeithasol

Mae'r RPB yn codi ymwybyddiaeth o ymgyrchoedd rhanbarthol a chenedlaethol drwy ei sianeli cyfryngau cymdeithasol, [X](#) a [Facebook](#). Rydym yn parhau i dyfu ein cymuned a'n hymgysylltu drwy'r sianeli hyn i helpu i gefnogi cyrhaeddiad ein negeseuon ac i gael adborth gwerthfawr trwy ymgyngori gan ddinasyddion Gwent. Dros y 12 mis diwethaf rydym wedi mwy na dyblu ein dilynwyr cyfryngau cymdeithasol ar y ddau blatfform (Facebook: **490** o ddilynwyr / X **654** o ddilynwyr).





Fforymau Gwerth Cymdeithasol

Mae'r RPB yn parhau i ymgysylltu â WCVA a Chanolfan Cydweithredol Cymru, wrth fabwysiadu Pecyn Cymorth Fforwm Gwerth Cymdeithasol a bydd yn ceisio cefnogi datblygiad mentrau cymdeithasol ar draws y rhanbarthau, gan weithio gyda'n sefydliadau ymbarél trydydd sector. Byddwn yn gweithio'n gyflym yn ystod 2023/24 i ailfrandio ein fforymau presennol yn unol â'r dyletswyddau newydd a nodir yn niwygiadau Ail-gydbwysio Gofal a chodau ymarfer wedi'u hadnewyddu.

Mae'r Grŵp Comisiynu Rhanbarthol yn parhau i archwilio cyfleoedd newydd sy'n gysylltiedig ag RIF a HSG a bydd yn darparu ffocws o'r newydd i ddatblygu ymhellach rôl gwasanaethau sy'n seiliedig ar Werth Cymdeithasol y trydydd sector yn y rhanbarth. Gall hyn fod yn gysylltiedig â gwasanaethau dydd neu gefnogi rhyddhau ysbytai, osgoi derbyn a chynnal cefnogaeth lefel isel yn y gymuned.

Mae'r Bartneriaeth Iechyd Meddwl ac Anabledd Dysgu hefyd yn archwilio dull cydgynhyrchu newydd o gomisiynu, yn seiliedig ar ddull consortiwm ar draws darparwyr trydydd sector.

Fforymau Gofal Cartref Rhanbarthol Gwent

Mae darparwr gofal cartref rhanbarthol Gwent ar gyfer a yn fforwm hirsefydlog dan arweiniad y Tîm Rhanbarthol ac ABUHB i ddarparu cymorth i ddarparwyr gofal cartref yng Ngwent. Cynhelir cyfarfodydd yn fisol ar y cyd rhwng yr awdurdodau lleol ac ABUHB, ac maen nhw'n mynd i'r afael â materion cyfredol sy'n cael eu profi gan ddarparwyr.

Fforwm Ymgysylltu Cartrefi Gofal Gwent

Yn yr un modd â darparwyr gofal trydydd sector a gofal cartref, mae'r tîm rhanbarthol hefyd yn ymgysylltu â darparwyr cartrefi gofal. Mae ABUHB wedi darparu cymorth mewn partneriaeth â'r Tîm Partneriaeth Rhanbarthol mewn gweminarau cartrefi gofal misol.

Mae cyfarfodydd mwy diweddar wedi canolbwyntio ar y materion recriwtio a chadw mae darparwyr yn eu hwynebu, ac effeithiau'r argyfwng costau byw ar wasanaethau. Ymgysylltu rheolaidd â darparwyr gofal yng Ngwent, tra hefyd yn sicrhau bod RPB yn mynd i'r afael â blaenoriaethau allweddol drwy gynrychiolwyr darparwyr. Mae darparwyr hefyd yn ymgysylltu â ffrydiau gwaith parhaus, megis methodoleg ffioedd rhanbarthol a dull rhanbarthol o fonitro contractau mewn gwasanaethau gofal.

Disgwylir i'r fforwm ymgysylltu hwn esblygu unwaith eto yn fforwm ymgysylltu misol cydgynhyrchiol dan arweiniad y tîm Partneriaeth Rhanbarthol, mewn cydweithrediad ag ABUHB a chynrychiolwyr darparwyr.

Fforwm Trydydd Sector Gwent (gan gynnwys Adran 16)

Bydd y fforwm newydd hwn yn disodli'r fforwm darparwyr presennol ac yn ymgorffori'r ddyletswydd i roi sylw i'r Trydydd Sector ac i hyrwyddo mentrau cymdeithasol a chwmnïau cydweithredol. Bydd y gwaith hwn yn fenter gydweithredol a chydgyhyrchiol a fydd yn gosod sefydliadau'r trydydd sector sydd wrth wraidd yr agenda ataliol yn y rhanbarth.

12. Hwb Cydlynu Arloesedd Rhanbarthol Gwent (GRICH)

Er mwyn cefnogi a datblygu gwell ymchwil gydynol, arloesi a gwella, mae pob rhanbarth wedi sefydlu Hwb Cydlynu Arloesi Rhanbarthol (RIC) i gefnogi gallu ymchwil iechyd a gofal cymdeithasol ar y cyd. Disgwylir i'r Hybiau wneud y canlynol:

- **Maethu Arloesi:** Hyrwyddo diwylliant o arloesi yng Ngwent i annog datblygu a mabwysiadu syniadau, prosesau a thechnolegau newydd.
- **Gwella Cydweithio:** Hyrwyddo cydweithredu, cyd-gynhyrchu gyda dinasyddion a rhwydweithio ar draws gwahanol sefydliadau a sectorau i rannu gwybodaeth, adnoddau ac arferion gorau.
- **Gwella Darpariaeth Gwasanaeth:** Dyrchafu effeithlonrwydd ac effeithiolrwydd gwasanaethau cyhoeddus, yn enwedig ym maes iechyd a gofal cymdeithasol, i fynd i'r afael ag anghenion cymunedol yn well.
- **Cefnogi Mabwysiadu Seiliedig ar Dystiolaeth:** Eirioli dros fabwysiadu ac addasu gweithgareddau arloesi sy'n seiliedig ar dystiolaeth ar draws iechyd a gofal cymdeithasol yng Ngwent, gan sicrhau gwerthuso, dysgu a mireinio parhaus ar gyfer datblygiad parhaus.

Uchafbwyntiau a Chyflawniadau Allweddol (adroddiad llawn yn Atodiad 4):

- **Sefydlu GRICH:** Lanswyd Hwb Cydlynu Arloesi Rhanbarthol Gwent yn llwyddiannus, gyda brandio newydd a thudalennau gwe pwrpasol i wella gwelededd a hygyrchedd.
- **Model Partneriaeth Cydweithredol:** Sefydlu model partneriaeth rhwng Bwrdd Partneriaeth Rhanbarthol Gwent (RPB) a Bwrdd Iechyd Prifysgol Aneurin Bevan (BIPBC) sy'n rheoli gweithrediadau'n effeithlon heb staffio ychwanegol, a thrwy hynny sicrhau'r buddsoddiad arloesi mwyaf posibl.
- **Ffurio'r Pwyllgor Arloesi:** Datblygu Pwyllgor Arloesi cydweithredol ar draws y sectorau iechyd a gofal cymdeithasol i ddarparu trosolwg a chanllawiau strategol, gan sicrhau cyd-fynd ag anghenion a blaenoriaethau rhanbarthol.
- **Lansio'r Fenter Arloesi Cyflym:** Cyflwynwyd y Fenter Arloesi Cyflym, a gynlluniwyd yn benodol i ariannu a chefnogi prosiectau arloesol sy'n mynd i'r afael â heriau iechyd a gofal cymdeithasol allweddol.
- **Cymorth Prosiect Sylweddol:** O fewn tri mis, cefnogwyd naw prosiect arloesol yn llwyddiannus, gyda chyfanswm o **£150,000** yn cael ei ddyrannu, gan ddangos defnydd cyflym ac effeithiol o adnoddau.

13. Edrych Ymlaen

Mae'r Cynllun Ardal yn nodi camau gweithredu a blaenoriaethau allweddol RPB Gwent yn dilyn yr Asesiad o Anghenion y Boblogaeth ac mae'n cael ei adolygu ym mhob cyfarfod partneriaeth strategol. Byddwn yn parhau i fonitro, diweddarau a chefnogi cynnydd y Cynllun Ardal drwy **2024/25** gyda ffocws ar flaenoriaethau cydweithredol gan gynnwys:

- Ymgysylltu a chyd-gynhyrchu gwasanaethau iechyd a gofal cymdeithasol gyda dinasyddion.
- Byddwn yn gwella sut rydym ni'n mesur effaith a'r gwahaniaeth a wnaed er mwyn cael sylfaen dystiolaeth gryfach drwy ddulliau sy'n cael eu harwain gan ddeallusrwydd o ran data, ymgysylltu a mewnwelediad. Mae angen i ni ddeall effaith gadarnhaol y gwaith a wnawn, i wella iechyd a gofal cymdeithasol, trwy gymysgedd o wybodaeth feintiol ac ansoddol.
- Lleihau hyd arosiadau ysbyty i bobl hŷn a helpu i ddychwelyd gartref yn ddiogel gyda chymorth cynaliadwy, trwy gynllunio gwytnwch ein system a darparu'r agenda **'Ymhellach yn Gyflymach'**.
- Parhau i ganolbwyntio ar blant ag anghenion cymhleth a phlant sy'n derbyn gofal, yn enwedig darpariaeth ac effaith lleoliadau y tu allan i'r sir, o dan yr agenda 'Dileu'.
- Parhau i chwilio am atebion arloesol a chefnogol i helpu pobl sy'n aros am Asesiad Awtistiaeth/ND (cyn ac ar ôl asesiad/cymorth diagnostig)
- Parhau i gefnogi pobl sy'n byw gyda dementia a'u gofalywyr, yn enwedig gyda chefnogaeth gymunedol ac ymyrraeth gynharach fel 'hybiau dementia cymunedol'.
- Parhau i ddod o hyd i atebion arloesol i faterion recriwtio a chadw hirdymor ar draws iechyd a gofal cymdeithasol, yn enwedig Gofal Cartref.
- Gweithio mewn partneriaeth â PSB Gwent a phartneriaid eraill i leihau unigrwydd, unigedd, ac effaith ar iechyd meddwl, gan ganolbwyntio ar les emosiynol.
- Parhau i edrych ar atebion seibiant i ofalwyr mewn modd amserol a hyblyg (ffurfiol, anffurfiol) yn enwedig mewn sefyllfaoedd o argyfwng.
- Byddwn yn parhau i ddatblygu a chryfhau ymhellach ein partneriaethau a darparu llywodraethu da: gan sicrhau rheolaeth effeithiol a chyfrifol ar swyddogaethau'r Bwrdd i gyflawni ei amcanion.

ATODIADAU

Atodiad 1: Aelodaeth o'r Bwrdd Partneriaeth Rhanbarthol

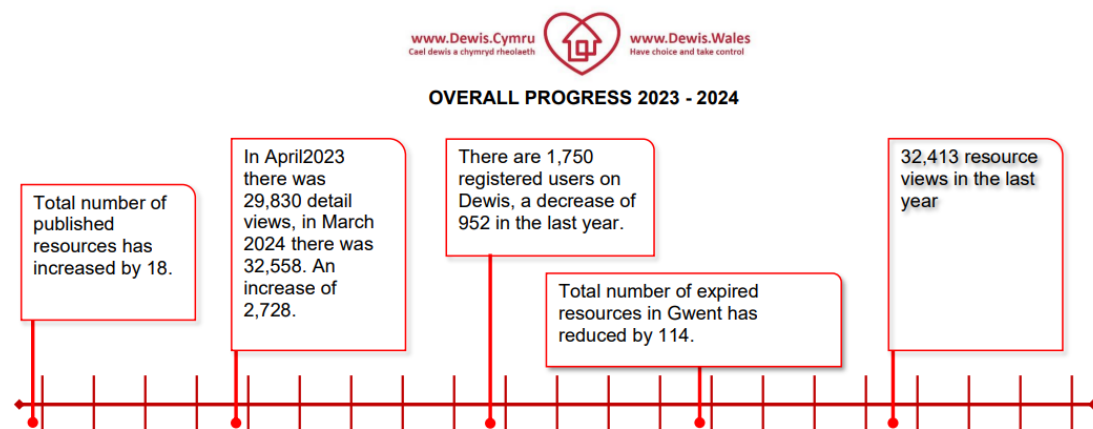
Mae aelodaeth ofynnol y Bwrdd Partneriaeth Rhanbarthol wedi'i nodi mewn canllawiau statudol yn Rhan 9 o Ddeddf Gwasanaethau Cymdeithasol a Llesiant (Cymru). Mae gan y Bwrdd hefyd yr hyblygrwydd i gyfethol aelodau ychwanegol os ydynt yn dymuno. Mae'r aelodaeth RPB gyfredol ym mis Mawrth 2023 wedi'i nodi isod:



Gwent RPB
Membership 2024.doc

Atodiad 2: DEWIS Cymru, Cyfeiriadur Cenedlaethol Gwasanaethau

Cynnydd Cyffredinol



TOP 3 SUCCESSES
<ol style="list-style-type: none">1. Increased resources.2. Decrease of expired resources.3. Resource detail views have increased.
TOP 3 CHALLENGES
<ol style="list-style-type: none">1. Re-engaging with expired resources.2. Myth busting that DEWIS resources are out of date if viewable.3. Ensuring DEWIS is developed with/linked to existing/new directories, developing stronger links with partners and organisations.
NEXT STEPS
<ol style="list-style-type: none">1. Continue to lead and coordinate Dewis implementation across the region.2. Promote and encourage the use of DEWIS within the community and with providers of support and services throughout Gwent.3. Continue to increase available resources and reduce the number of expired resources.

Data Dewis 2023-2024



Dewis Data
20232024.docx

Atodiad 3: Hwrdd Data Wythnosol Panel Dinasyddion 2023 – 2024



Citizens Panel
Weekly Burst Analytic



Citizens Panel
Weekly Burst Analytic

Atodiad 4: Adroddiad Blynyddol Hwb Cydlynu Arloesi Rhanbarthol Gwent



Draft GRICH Annual
Report 2023-24 v0.10

Atodiad 5: Ein Dyfodol Ein Lleisiau, Adroddiad Cyfarwyddwr Iechyd Cyhoeddus Gwent



Our Future Our Voice
Gwent Director of Puk

Atodiad 6: Wythnos Gofalwyr 2023 Adroddiad Blynyddol



RPB - Carer events
annual Reporting 2023

Atodiad 7: Gofalwyr Ifanc mewn Ysgolion 23-24



TCC Dashboard
Gwent EOY 2023-2024

Atodiad 8: Cronfa Integreiddio Rhanbarthol Gwent Blwyddyn 2023-2024 Adroddiad Stori Newid



Gwent RPB - Y2 Q4
RIF SoC Report Final \